



浜松医科大学附属図書館概要

平成 30 年度



目次

1	沿	革	-----	1	
2	歴	代	館 長	-----	3
3	組	織			
	(1)	機	構 図	-----	4
	(2)	附	属 図 書 館 運 営 委 員 会 名 簿	-----	4
	(3)	職	員 配 置	-----	4
4	施	設	・ 設 備		
	(1)	主	要 施 設 面 積	-----	5
	(2)	図	書 館 座 席 数	-----	5
	(3)	利	用 時 間	-----	5
	(4)	館	内 配 置 図	-----	6
	(5)	ラ	ー ニ ン グ ・ コ モ ン ズ	-----	7
	(6)	予	約 制 閱 覧 席	-----	9
5	主	要	統 計		
	(1)	利	用 統 計	-----	10
	(2)	学	外 文 献 複 写	-----	10
	(3)	図	書 購 入 費	-----	11
	(4)	図	書 受 入 冊 数	-----	11
	(5)	蔵	書 冊 数	-----	11
	(6)	継	続 受 入 雑 誌 数	-----	12
	(7)	雑	誌 所 蔵 数	-----	12
	(8)	電	子 ジャ ー ナ ル	-----	12
	(9)	電	子 書 籍	-----	13
	(10)	デ	ー タ ベ ー ス	-----	13
	(11)	機	関 リ ポ ジ ト リ	-----	13
6	図	書	館 サ ー ビ ス		
	(1)	貴	重 図 書 ・ コ レ ク シ ョ ン	-----	14
	(2)	出	版 物	-----	14
	(3)	電	子 ジャ ー ナ ル ・ デ ー タ ベ ー ス	-----	15
7	諸	規	程	-----	15

1 沿革

昭和 48 年	9 月	静岡大学国立医科大学創設準備室設置
昭和 49 年	6 月	浜松医科大学設置 医学部医学科及び附属図書館を設置
昭和 50 年	4 月	事務局に図書課及び図書課に図書係を設置
昭和 51 年	4 月	図書課に管理係が設置され、2 係となる
昭和 52 年	4 月	事務局の部制発足に伴い、教務部図書課となる
昭和 53 年	11 月	附属図書館が竣工
昭和 55 年	4 月	図書課の図書係を整理係に改称、運用係を設置し、3 係となる
昭和 62 年	4 月	閲覧管理業務の電算処理開始 コンテンツシートサービスの開始
	8 月	学術情報センターによる情報検索サービスの開始
	11 月	静岡県医療機関図書室連絡会の代表に本学館長が就任
	12 月	雑誌管理業務の電算処理開始
昭和 63 年	5 月	学術情報センターの目録所在情報サービス利用開始
	9 月	富士通図書館総合システム「ILIS」導入開始
	12 月	文部省大型特別機械整備費により電動集密書架設置
平成元年	12 月	大型計算機センター（東京大学、筑波大学、大阪大学）情報検索サービスの利用開始
平成 2 年	5 月	学術情報ネットワークに無手順端末により接続（名古屋大学経由）
	10 月	電算機更新（FACOM K650/20）
平成 4 年	4 月	学術情報センターの ILL システム利用開始
平成 5 年	4 月	自動入退館システム導入による特別利用の開始
平成 6 年	4 月	整理係を目録情報係、運用係を情報サービス係に改称
	9 月	図書目録データの遡及入力を開始
	11 月	電算機更新（FACOM K6500/20C）
平成 7 年	9 月	OPAC 検索サービス開始
平成 8 年	1 月	図書目録データの遡及入力プロジェクト開始
	4 月	インターネットが利用できる情報端末を設置
	5 月	附属図書館ホームページの運用を開始
平成 9 年	4 月	自動入退館システム更新
平成 10 年	4 月	ブックディテクションシステム及び防犯カメラシステムを設置 利用者用端末（パソコン）増設
平成 10 年	7 月	特別利用を学部学生までに拡げる
	11 月	電算機更新（富士通 S-7000Ui モデル 10） リコー図書館情報管理システム「LIMEDIO」導入

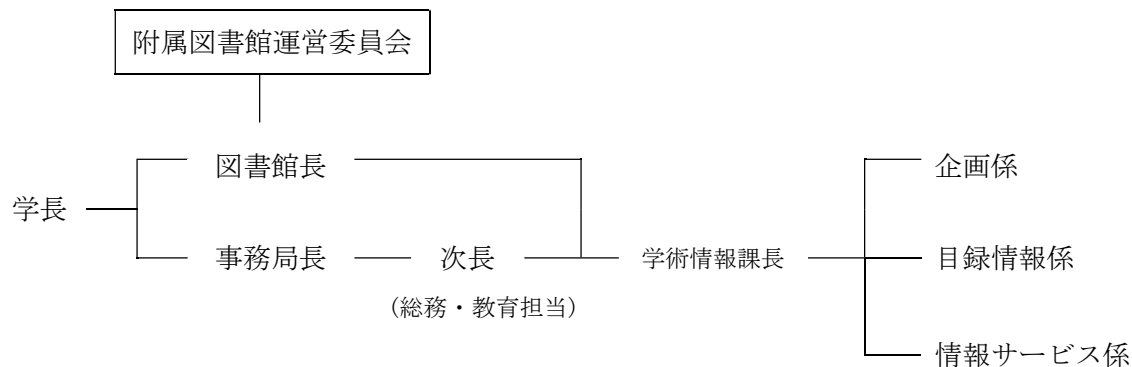
平成 11 年	3 月	図書目録データの遡及入力完了 図書自動貸出返却装置を設置
	6 月	コンテンツシートサービスをネットワークによるサービスへ移行
平成 12 年	12 月	特別利用を静岡県医療機関図書室連絡会の所属医師へ開始
平成 13 年	3 月	文献画像伝送システムの導入
平成 14 年	3 月	日曜開館実施 一部学外者への館外貸出サービス実施
	11 月	電算機更新（富士通 GP400S モデル 10）
平成 16 年	4 月	国立大学法人化に伴い学務部学術情報課となる 管理係を企画係に改称
平成 19 年	4 月	入退館システム及びブックディテクションシステムの更新
	11 月	電算機更新（サン・マイクロシステム Sun Ultra 45）
平成 20 年	1 月	地域の医療従事者への館外貸出サービス開始
	6 月	浜松医科大学学術機関リポジトリ（Hama Med-Repository）を公開
平成 21 年	3 月	視聴覚室改装
	4 月	事務局の部制廃止に伴い学術情報課となる
平成 21 年	5 月	静岡県公共図書館等と資料相互貸借の協定を締結
平成 23 年	2 月	CLOCKSS アーカイブに参加
	3 月	IC カード導入に伴い、自動貸出返却装置（ABC）更新、入退館ゲート改修
平成 24 年	11 月	電算機更新 リコー図書館情報管理システム「LIMEDIO」Web 版導入
平成 25 年	3 月	電動集密書架を撤去
	4 月	1 階にラーニング・コモンズを設置（AV コーナーを含む）
	8 月	2 階 AV 室を参考図書コーナーに改修
平成 26 年	4 月	2 階にラーニング・コモンズとセミナー室を設置
平成 27 年	3 月	「サイエンスのつどい」開始 「自由閲覧室」を「図書館ラウンジ」に名称変更
	4 月	1 階閲覧席の予約利用制開始
	6 月	VPN によるリモートアクセスサービス開始
平成 28 年	2 月	国立国会図書館によるデジタル化資料送信サービス開始
平成 29 年	3 月	入退館システムの更新
	5 月	図書購入リクエストの Web システムによる受付を開始
	8 月	特別利用時間帯の自動貸出返却装置稼働（試行）を開始

2 歴代館長

太田芳三郎	教授	(英語)	昭和50年6月	～	昭和56年5月
鎮西恒也	教授	(法学)	昭和56年6月	～	昭和58年1月
藤田道也	教授	(生化学第二)	昭和58年2月	～	昭和60年1月
浅野稔	教授	(法医学)	昭和60年2月	～	昭和62年1月
白澤春之	教授	(病理学第二)	昭和62年2月	～	平成3年1月
西村顯治	教授	(生物学)	平成3年2月	～	平成3年3月
一瀬典夫	教授	(化学)	平成3年4月	～	平成5年3月
大木俊夫	教授	(英語)	平成5年4月	～	平成7年3月
南方陽	教授	(物理学)	平成7年4月	～	平成9年3月
村上彰	教授	(生物学)	平成9年4月	～	平成11年3月
菅野剛史	教授	(臨床検査医学)	平成11年4月	～	平成12年4月
大木俊夫	教授	(英語)	平成12年6月	～	平成14年3月
右藤文彦	教授	(生物学)	平成14年4月	～	平成16年3月
筒井祥博	教授	(病理学第二)	平成16年4月	～	平成18年3月
鈴木修	教授	(法医学)	平成18年4月	～	平成20年3月
佐藤清昭	教授	(日本語・日本事情)	平成20年4月	～	平成22年3月
中原大一郎	教授	(心理学)	平成22年4月	～	平成26年3月
針山孝彦	教授	(生物学)	平成26年4月	～	平成28年3月
浦野哲盟	教授	(医生理学)	平成28年4月	～	

3 組織

(1) 機構図



(2) 附属図書館運営委員会名簿（平成 30 年度）

委員長	浦野 哲 盟	附属図書館長
委員	中 安 美奈子	教授
	妹 尾 圭 司	准教授
	黒 野 暢 仁	准教授
	佐 藤 康 二	教授
	丹伊田 浩 行	准教授
	伊 東 宏 晃	准教授
	加 藤 明 彦	准教授
	安 田 孝 子	教授
	大 塚 敏 子	准教授
	柿 澤 稔	事務局次長
	伊 原 尚 子	課長

(3) 職員配置

区 分	定員内	非常勤職員	司書
学術情報課長	1		1
企画係	1	2	
目録情報係	2	2	3
情報サービス係	1	3	3
計	5 人	7 人	7 人

4 施設・設備

(1) 主要施設面積

総床面積 1,757 m² (1階 678 m²・2階 1,069 m²・3階 10 m²)

3階	エレベーター機械室	10 m ²
2階	館長室・会議室	58 m ²
	事務室	111 m ²
	閲覧室、ラーニング・コモンズ2	595 m ²
	ホール	46 m ²
	図書館ラウンジ	68 m ²
	倉庫	24 m ²
	電子計算機室	25 m ²
	文献複写室(資料室(24m ² を含む))	46 m ²
その他	96 m ²	
1階	閲覧室、ラーニング・コモンズ1	466 m ²
	セミナー室	39 m ²
	倉庫	26 m ²
	機械室	75 m ²
	その他	72 m ²

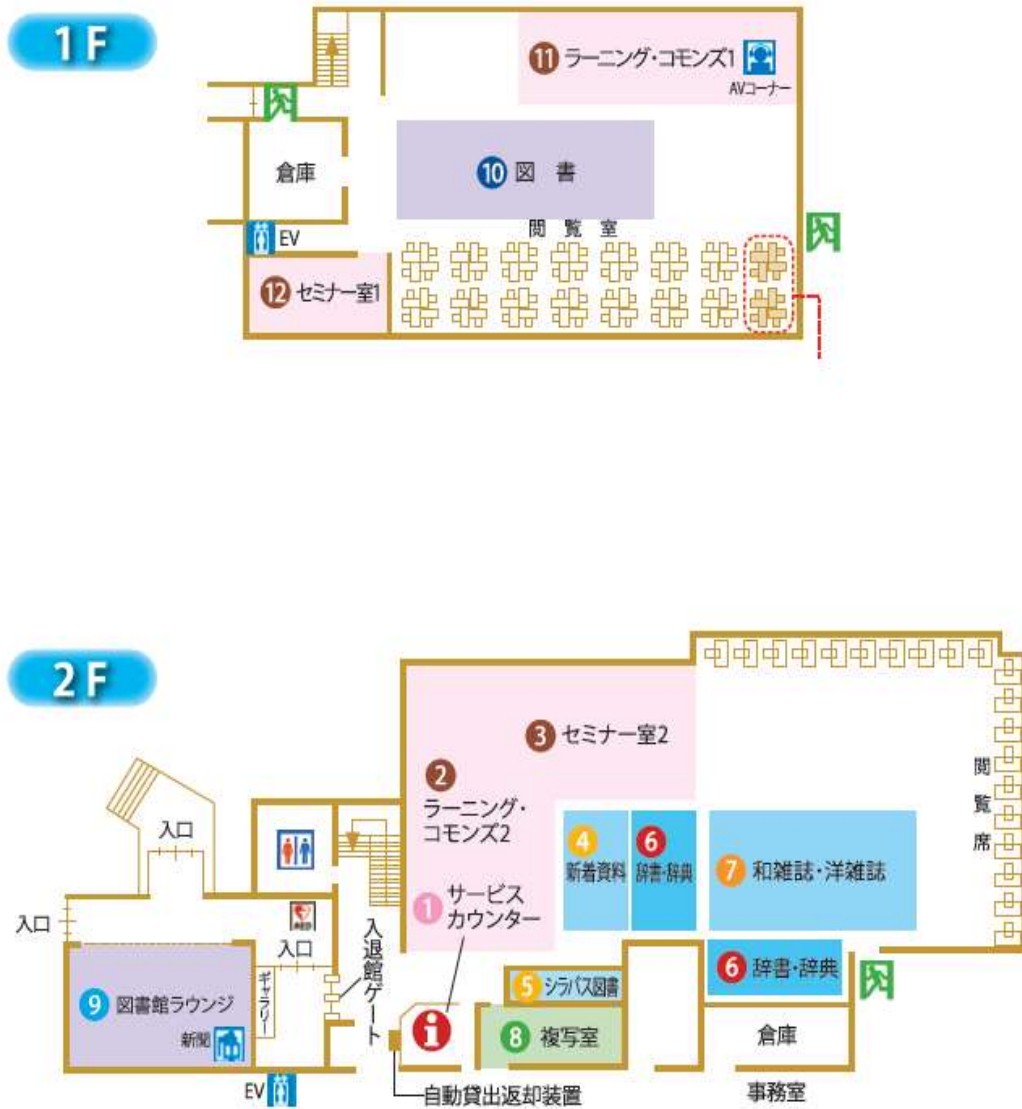
(2) 図書館座席数

2階閲覧室	20席	1階閲覧室	64席
ラーニングコモンズ2	34席	ラーニングコモンズ1	26席
セミナー室2	20席	AV視聴コーナー	6席
図書館ラウンジ	33席	セミナー室1	30席
合計			233席

(3) 利用時間

開館時間	月～金曜日	9:00～20:00
	土・日曜日	10:00～17:00
特別利用	休館日や開館時間以外でも24時間図書館が利用できる制度です。	
休館日	夏季及び冬季休業期間中の土曜日及び日曜日、国民の祝日に関する法律に規定する休日、夏季一斉休業日、開学記念日(6月7日)、年末年始(12月29日～1月3日) ※臨時の休館、開館については別途お知らせします。	

(4) 館内配置図



(5) ラーニング・コモンズ

ラーニング・コモンズとは、仲間同士で教え合い、学び合う、開放的な学習スペースです。

2 F



1 F

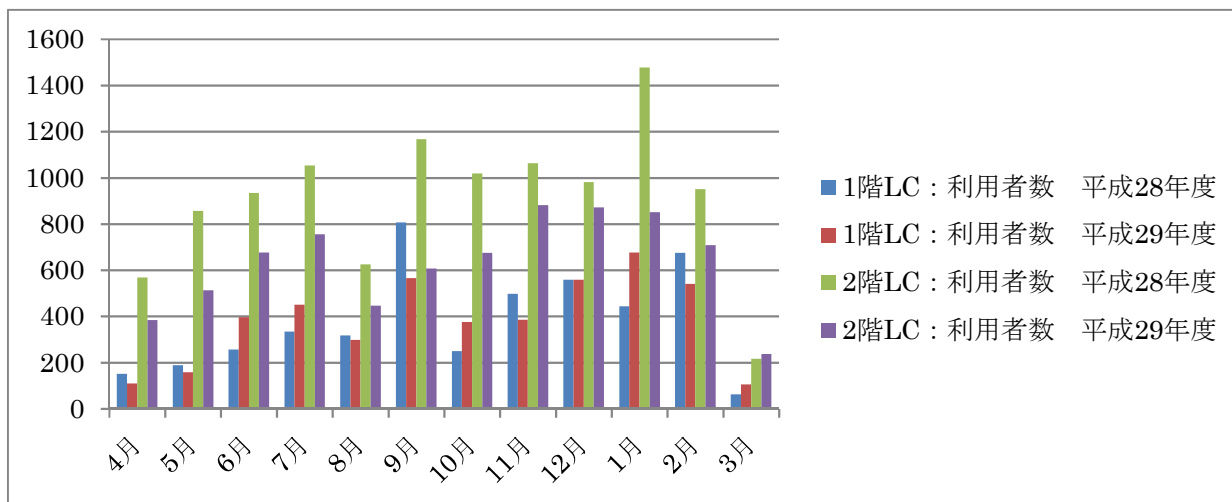


ラーニング・コモンズの使い方

- ディスカッションしながら学習できます。
- 机や椅子は可動式です。大小さまざまなグループでのディスカッションにも展開できます。
- 備え付けプロジェクタや PC を使って、授業や講習会にも利用できます。プレゼンの練習もできます。
- 壁はホワイトボードのため書き込み自由です。
- ピクチャーレールの設置により、ポスターセッションの練習等もできます。研究・学習成果の発表の場として活用してください。
- 図書館の資料も教材として利用しましょう。
- 無線 LAN が接続可能です。

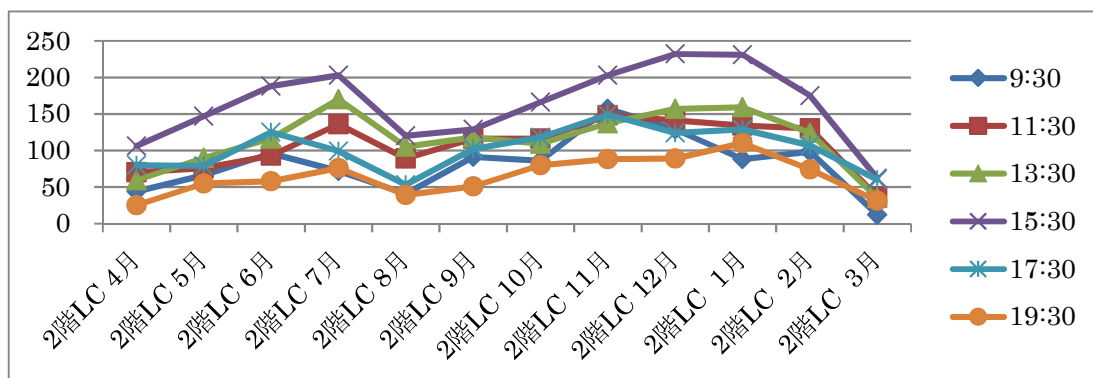
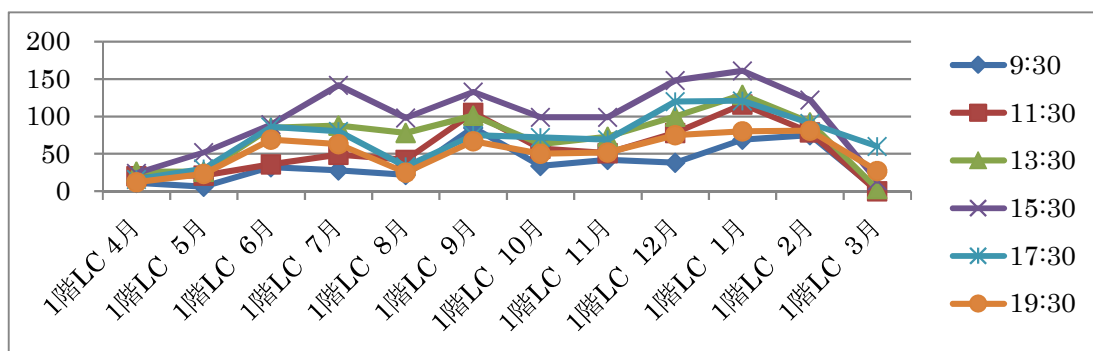
ラーニング・コモンズの利用統計（平成 28-29 年度）

平成 28-29 年度利用状況の比較



LC:利用者数		4月	5月	6月	7月	8月	9月	10月	11月	12月	1月	2月	3月
1階	H28年度	151	188	257	334	317	807	250	498	558	443	675	62
	H29年度	109	158	397	450	298	566	375	386	559	676	540	105
2階	H28年度	568	857	934	1,053	625	1,167	1,019	1,063	982	1,478	951	216
	H29年度	384	513	676	756	447	607	675	882	872	851	708	237

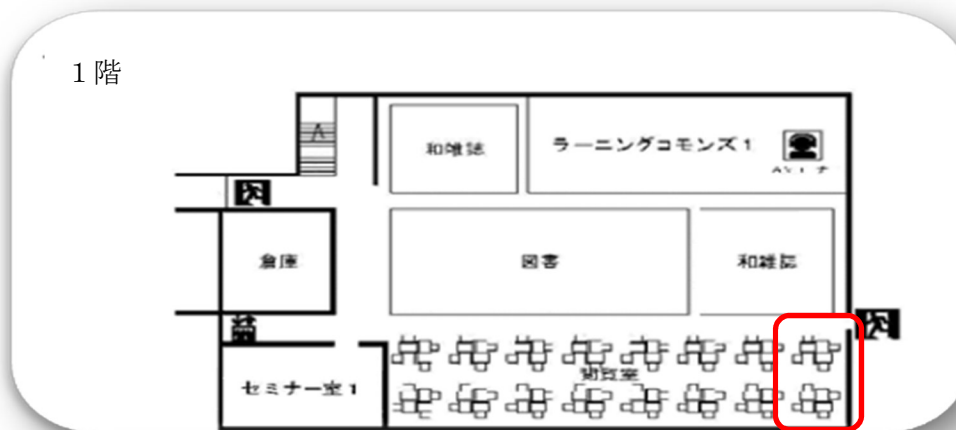
平成 29 年度時間別利用状況



(6) 予約制閲覧席

平成27年4月より1階閲覧席の予約制度を開始しました。

<場所>

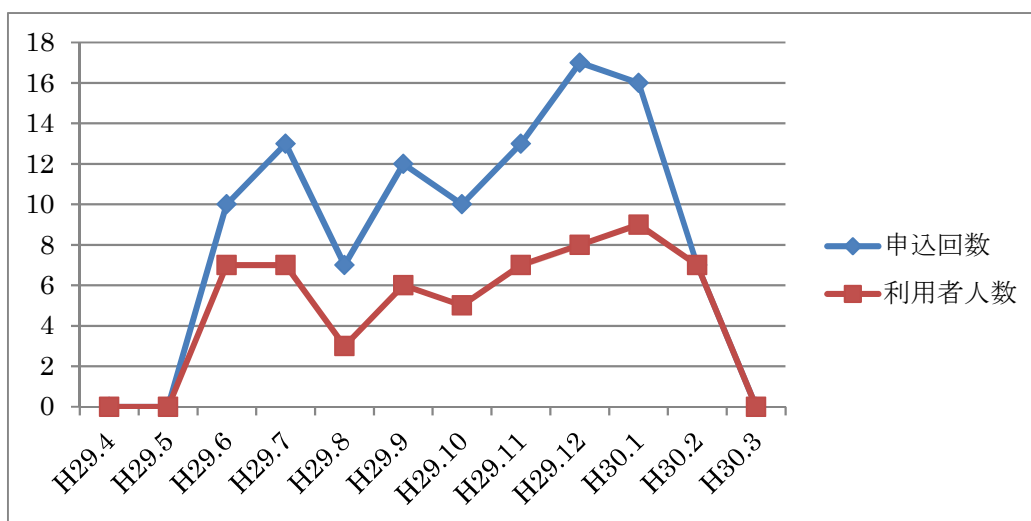


予約席 8 席

1.	対象者	大学院生、医学科 5・6 年生、看護学科 4 年生
2.	席について	予約可能な席は 8 席です。図書館側で席を指定します。
3.	利用期間	利用開始日から 2 週間後の閉館時まで（予約は 1 週間前からできます） 更新は 1 回に限り可とします。最長連続して、4 週間利用できます。
4.	予約方法	受付時間は平日 9 時～19 時 45 分と土・日は 10 時～16 時 45 分です。 サービスカウンターで学生証を提示し、受付簿に記入してください。

※その他注意事項は図書館ホームページをご覧ください。

利用状況（平成 29 年 4 月～平成 30 年 3 月）

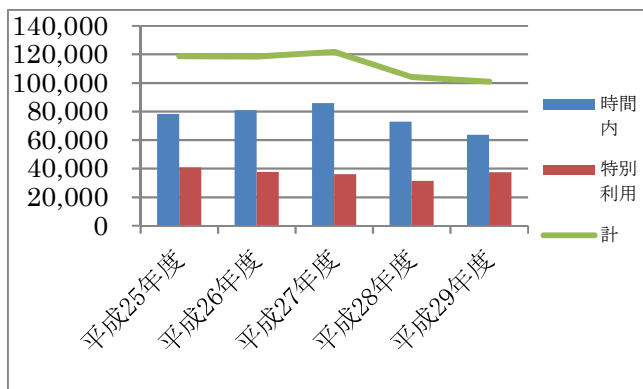


5 主要統計

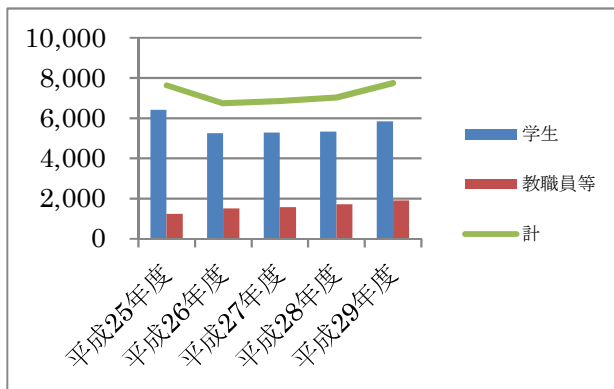
(1) 利用統計

	入館者数			貸出冊数		
	時間内 人	特別利用 人	計 人	学生 冊	教職員等 冊	計 冊
平成 25 年度	78,130	40,729	118,859	6,409	1,237	7,646
平成 26 年度	80,776	37,680	118,456	5,242	1,499	6,741
平成 27 年度	85,822	35,926	121,748	5,286	1,570	6,856
平成 28 年度	72,747	31,387	104,134	5,323	1,705	7,028
平成 29 年度	63,519	37,425	100,944	5,846	1,903	7,749

<入館者数>

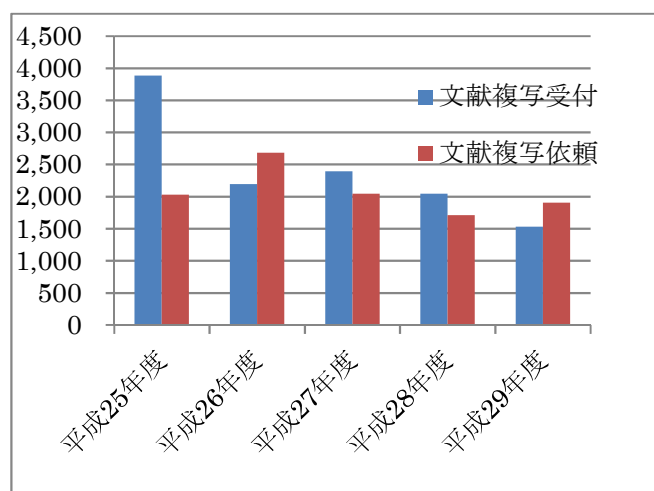


<貸出冊数>



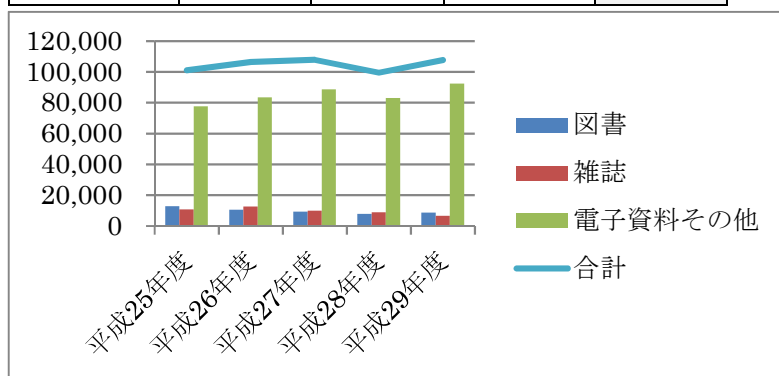
(2) 学外文献複写

	文献複写 受付 件	文献複写 依頼 件
平成 25 年度	3,883	2,027
平成 26 年度	2,194	2,681
平成 27 年度	2,392	2,044
平成 28 年度	2,041	1,711
平成 29 年度	1,528	1,903



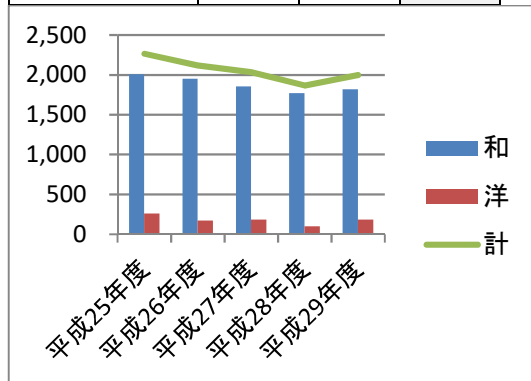
(3) 図書購入費

	図書 千円	雑誌 千円	電子資料 その他 千円	合計 千円
平成 25 年度	12,805	10,654	77,640	101,099
平成 26 年度	10,525	12,631	83,378	106,534
平成 27 年度	9,325	9,864	88,686	107,875
平成 28 年度	7,738	8,886	82,944	99,568
平成 29 年度	8,639	6,652	92,457	107,748



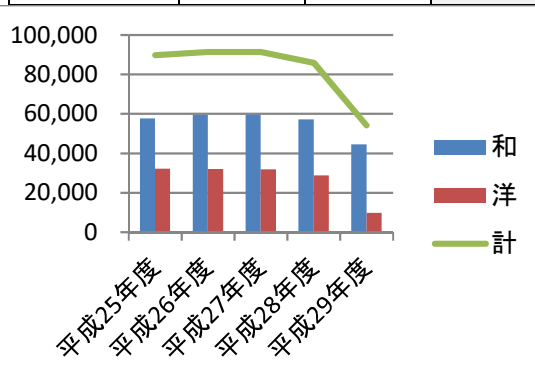
(4) 図書受入冊数

	和 冊	洋 冊	計 冊
平成 25 年度	2,006	260	2,266
平成 26 年度	1,949	169	2,118
平成 27 年度	1,855	181	2,036
平成 28 年度	1,768	98	1,866
平成 29 年度	1,817	182	1,999



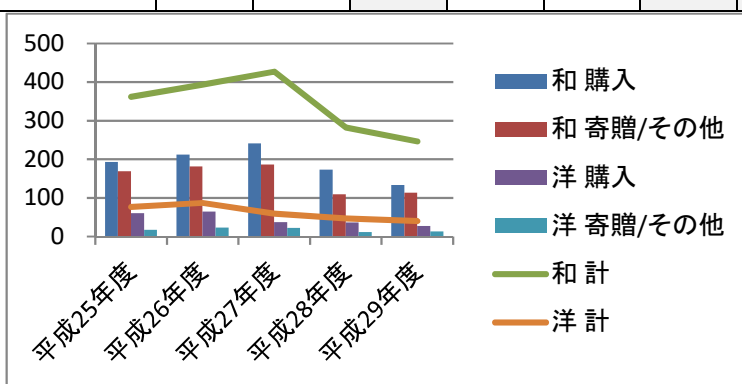
(5) 蔵書冊数

	和 冊	洋 冊	計 冊
平成 25 年度	57,588	32,183	89,771
平成 26 年度	59,427	31,967	91,394
平成 27 年度	59,559	31,844	91,403
平成 28 年度	57,145	28,705	85,850
平成 29 年度	44,522	9,690	54,212



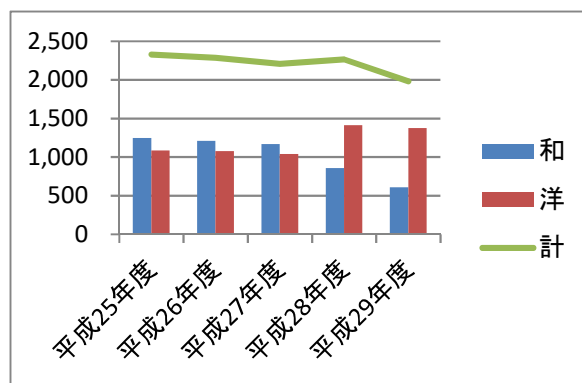
(6) 継続受入雑誌数

	和			洋			合計		
	購入種	寄贈/その他種	小計種	購入種	寄贈/その他種	小計種	購入種	寄贈/その他種	小計種
平成 25 年度	193	169	362	60	17	77	253	186	439
平成 26 年度	212	181	393	64	23	87	276	204	480
平成 27 年度	241	186	427	37	22	59	278	208	486
平成 28 年度	173	109	282	36	11	47	209	120	329
平成 29 年度	133	113	246	27	13	40	160	126	286



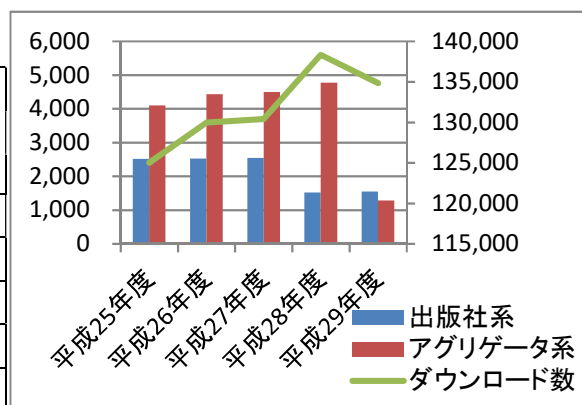
(7) 雑誌所蔵数

	和種	洋種	計種
平成 25 年度	1,244	1,084	2,328
平成 26 年度	1,209	1,075	2,284
平成 27 年度	1,166	1,040	2,206
平成 28 年度	855	1,411	2,266
平成 29 年度	608	1,373	1,981



(8) 電子ジャーナル利用可能数

	利用可能タイトル数		ダウンロード数 件
	出版社系種	アグリゲータ系種	
平成 25 年度	2,514	4,097	125,015
平成 26 年度	2,526	4,429	129,967
平成 27 年度	2,547	4,493	130,414
平成 28 年度	1,517	4,776	138,341
平成 29 年度	1,544	1,281	134,848

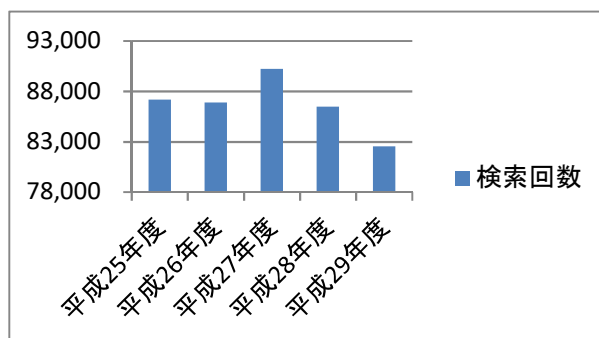


(9) 電子書籍数

	和 タイトル		洋 タイトル		合計 タイトル	
	所蔵数	新規購入	所蔵数	新規購入	所蔵数	新規購入
平成 25 年度	80	80	35	27	115	107
平成 26 年度	90	10	39	4	129	14
平成 27 年度	173	83	39	0	212	83
平成 28 年度	173	0	39	4	212	4
平成 29 年度	598	426	38	1	636	427

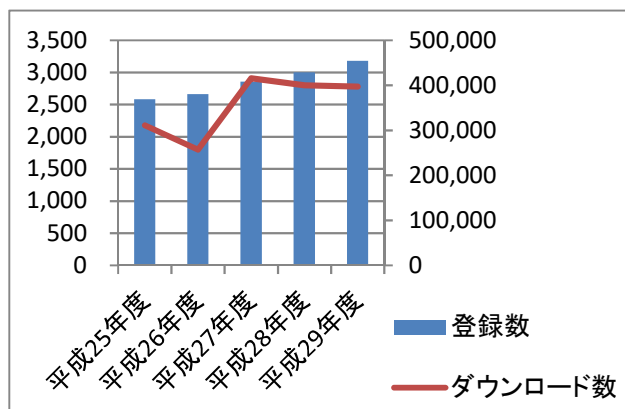
(10) データベース

	検索回数
平成 25 年度	87,187
平成 26 年度	86,888
平成 27 年度	90,233
平成 28 年度	86,478
平成 29 年度	82,527



(11) 機関リポジトリ

	登録数	ダウンロード数
平成 25 年度	2,580	311,359
平成 26 年度	2,659	256,774
平成 27 年度	2,852	415,602
平成 28 年度	2,997	400,155
平成 29 年度	3,180	397,321



6 資料

(1) 貴重図書・コレクション

資料名	概要
七科約説	<p>上下2冊本。明治11年から12年にわたって浜松市中沢町の開明堂（浜松市旅籠町鞍智逸平印刷所兼活版所の後身）で印刷された翻訳書である。</p> <p>原著は米国ペンシルバニア大学教授 Henry Hartshorne の ‘A conspectus of the medical sciences’ の第2版である。</p> <p>当時の県立病院長兼浜松医学校長太田用成等3名により明治9年から10年にかけて訳出され、医師国家試験のための参考書として用いられた。</p>
壬生解体正図	<p>天保11年（1840）12月11日に下野壬生（栃木県下都賀郡壬生町）で行った解剖の記録である。</p> <p>壬生藩の医師、斎藤玄正と石崎正達が解剖を主宰し、画家の高倉東湖が図を描いた。「解体正図」は8葉の彩色の解剖図からなっている。</p>
解剖手稿	<p>レオナルド・ダ・ビンチ（1452～1519）は、膨大な覚え書きを残したが、本書は英国王室が保管しているものの一部である。当館所蔵は、1982年国際的同時出版として、日本では岩波書店から300部出版されたものの一つであり、201葉の原本が忠実に復刻されている。</p>
吉利文庫	<p>吉利和初代学長が退官に際して、本学に寄附した基金を基に、医の倫理、生命倫理に関する図書を系統的に収集している。</p>
太田文庫	<p>初代図書館長であった太田芳三郎名誉教授の寄附金を基に、人文（英語）学を中心とした単行本を収集している。</p>

(2) 出版物

- 浜松医科大学紀要（年刊・浜松医科大学学術機関リポジトリで発行）
- 浜松医科大学図書館報 ひくまの（年刊・浜松医科大学学術機関リポジトリで発行）
- 浜松医科大学附属図書館概要（年刊・ホームページに掲載のみ）

■ 静岡産科婦人科学会雑誌（ISSN:2187-1917）

2012年より浜松医科大学学術機関リポジトリで刊行開始

■ DOHaD 研究（ISSN:2187-2597）

3巻(2014年)以降浜松医科大学学術機関リポジトリで刊行

(3) 平成 30 年度 電子ジャーナル・データベース

1 . 電子ジャーナル

- Nature (本誌、姉妹誌 計 12 誌)
- Science Online (本誌、Science Signaling、Science Translational Medicine)
- 個別タイトル
(ScienceDirect 52 誌、Wiley 17 誌、LWW 20 誌、その他 64 誌) 153 誌
- ScienceDirect Transaction
- メディカルオンライン

2 . データベース

- 医学中央雑誌 Web 版
- 今日の診療 Web 版
- 最新看護索引 Web 版
- UpToDate Web 版
- CINAHL
- SciFinder
- Cochrane Library

8 諸規程

- (1) 浜松医科大学附属図書館規程
- (2) 浜松医科大学附属図書館利用内規
- (3) 浜松医科大学附属図書館文献複写受託要項
- (4) 浜松医科大学附属図書館特別利用要項
- (5) 浜松医科大学附属図書館館外帯出及び学外者等の利用証取扱要項
- (6) 浜松医科大学附属図書館における国立国会図書館デジタル化資料送信サービスの運用要項
- (7) 浜松医科大学附属図書館運営委員会内規
- (8) 浜松医科大学附属図書館資料管理細則

平成30年度浜松医科大学附属図書館概要

編集 浜松医科大学学術情報課

〒431-3192

浜松市東区半田山一丁目20番1号

TEL: (053) 435-2169 (企画係)

FAX: (053) 435-5140

<https://www.hama-med.ac.jp/lib/>