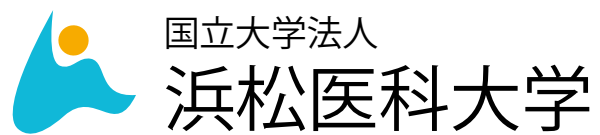


国立大学法人
浜松医科大学
概要 2017

National University Corporation
Hamamatsu University
School of Medicine



国立大学法人
浜松医科大学

〒431-3192 静岡県浜松市東区半田山一丁目20番1号

TEL.053-435-2111 (代)

<http://www.hama-med.ac.jp/>

1-20-1 Handayama, Higashi-ku, Hamamatsu,
Shizuoka 431-3192 Japan

Tel : +81-53-435-2111



学校教育法第109条第2項の規定に基づき、
平成26年度に独立行政法人大学評価・学位授与機構による
「大学機関別認証評価」を受審し、
「大学評価基準を満たしている」と認定されました。

CONTENTS

- 1 建学の理念、目的及び使命、
学章・シンボルマーク
Foundation Vision, Mission,
University Emblem, Logo & Mascot

- 2 学長あいさつ
Message from the President

- 3 第3期（平成28～33年度）
基本的な目標、
平成29年度主な年度計画、
年間行事

- 5 教育目標
Goals

- 6 歴代学長・沿革
Former Presidents & History

- 11 組織
Organization

- 12 役員等
Administrative Officers

- 17 職員、学生等
Staff & Students

- 23 国際交流
International Exchanges

- 24 附属図書館
University Library

- 25 学内共同教育研究施設
Joint-use Facilities
for Education and Research

- 29 地域・社会貢献

- 31 医学部附属病院
University Hospital

- 37 外部資金受入れ状況
External Funding

- 38 財務、土地及び建物
Accounts, Land & Buildings

- 39 配置図・交通アクセス
Campus Map & Directions

- 40 案内図・浜松医科大学基金
Location Map

建学の理念 Foundation Vision

第1に優れた臨床医と独創力に富む研究者を養成し、第2に独創的研究並びに新しい医療技術の開発を推進し、第3に患者第一主義の診療を実践して地域医療の中核的役割を果たし、以て人類の健康と福祉に貢献する。

The University seeks to achieve three chief objectives; firstly, to grow up excellent clinicians and highly creative researchers; secondly, to promote original researches and the innovation of medical techniques; and thirdly, to play a leading role in local medical treatments by practicing medicine for the greatest benefits of patients. These goals should contribute to the health and welfare of all mankind.

目的及び使命 Mission of our University

浜松医科大学は、医学・看護学の教育及び研究の機関として、最新の理論並びに応用を教授研究し、高度の知識・技術及び豊かな人間性と医の倫理を身に付けた優れた臨床医・看護専門職並びに医学研究者・看護学研究者を養成することを目的とし、医学及び看護学の進展に寄与し、地域医学・医療の中核的役割を果たし、以て人類の健康増進並びに福祉に貢献することを使命とする。

The main task of Hamamatsu University School of Medicine is to actively promote the mankind's health, happiness and prosperity through its educational and academic activities. The school, which serves as an educational and research institution for medicine and nursing, aims at teaching and researches on the newest theories and practical applications of them. The school continuously seeks to grow up expert clinicians and nurses and their researchers who are not only highly academic and skilled but also well trained and versed in medical ethics. By doing so, the university plays a leading role in local medicine and health care and helps them develop.

学章・シンボルマーク University Emblem, Logo & Mascot



学章 University Emblem

静岡県、日本の象徴である富士山をモチーフにデザインされた学章は、開学以来、親しまれ、使用されています。

富士に医大、下部に大学の大、湾曲部は遠州灘と波、突起部は浜名湖をイメージしています。

Mt. Fuji, located in Shizuoka and the symbol of Japan is the motif of the university emblem. Kanji characters for 'Medicine' and 'University' are incorporated into the motif. The bight in its lower part portrays The Sea of Enshu and waves, and its protrusion images Hamana Lake.

The university emblem is used on diplomas, legal documents, and other materials only at the discretion of the president.



シンボルマーク University Logo

大学のローマ字での頭文字「h」をデザイン化。水色部分が遠州灘（下部分の曲線）、浜名湖の水面、浜松から望む富士山（右上の突起）で浜松の特色、全体の曲線が生命の源である自然な水のゆらぎ、医療の重要キーワード「生命」を表現しています。

また、オレンジ色の丸と水色部分の両方を合わせて全体を見ると、元気、健康、躍動を表現した人（丸を頭、水色の両端を手に見立てる）に見えます。
人類の健康と福祉に貢献することをイメージしています。

The University's initial letter "h" is designed into a mountain-like aqua shape, inspired by Mt. Fuji. It also symbolizes Hamana Lake, The Sea of Enshu, natural water and the essence of life. Together with an orange circle, it implies a mankind with energy, health and dynamism.

The university logo encapsures the University's dedication to the future development of human health and welfare.

The logo was created primarily for use on merchandise and promotional items, and is an alternative to the university emblem for graphic design purposes.



はんだやまっぴー

マスコットキャラクター University Mascot

半田山の木々から生まれた山の精。

常に最新の医学を勉強し、患者さんを笑顔＆元気にするのがなよりの生きがいとしています。

"Handa-yamappi" is a forest spirit, born in the wood of the Handa-yama University Campus. It loves catching up on modern medical care and cheering up patient, which is its raison d'être.

ごあいさつ Message from the President



KONNO Hiroyuki, M.D., Ph.D., President

国立大学法人
浜松医科大学 長

今野 弘之



大学の基盤は「建学の理念」にあることは論を俟ちません。複雑化、専門化が顕著な現代の医療でも、聊かも揺るがない高邁な精神を謳った理念であり、我々大学運営にあたるものは常に指針とすべきであると思います。

法人化以降13年間の大学の運営を概観すると、大学は他の国立医科大学で見られた大学同士の合併には与せず、医科大学として存続する道を選択し、健全な財政を堅持しながら、光医学を中心とした研究に集中的に資源を投入することで、大学の独自性を担保してきました。高い国家試験合格率を維持しながら、地域の医療に貢献する優れた医師・看護師を養成し、独創性のある研究を展開し、「強み」としての産学連携を推進してきました。これまでの実績を基に本学をさらに発展・深化させるためにInstitutional Researchに基づいた多方面にわたる組織改革を実践中です。

いわば「教育の憲法」ともいえるディプロマポリシーの3つのポリシーを一体として教育体制を構築しています。「自ら学び、問題・課題を抽出し、解決する能力」、「医療人としての教養と倫理、コミュニケーション力」、「探究心、国際性」を重視しています。また、海外から大学院生に来てもらうために奨学金制度を新設し、海外留学生の支援体制を整えました。また、海外の学術協定校等で臨床実習をする大学の学生も増えていますが、協定校との関係を実質化し、海外留学生の増加による国際化の促進に繋がたいと思っています。さらに、医療人として必須と言える実践的英語能力を付けるため、英語力測定試験を受験する機会を設けます。

加えて、臨床実習、クリニカルクラークシップ、初期研修、専門医研修と卒前・卒後のシームレスな教育体制を構築するために、昨年7月に卒後教育センターを開設しました。このような新体制下で、常に最新の知識と技術の修得に務め、課題を抽出し解決できる能力を備えた、国際感覚のある善き医療人・研究者を育成したいと考えています。

大学の「強み」は光医学研究と産学連携にあります。昨年、光先端医学教育研究センターを設置し、フोटニクス医学研究部に加え、医用動物資源支援部、先進機器共用推進部、産学官連携推進部が一緒になり、ワンストップ化したことで、効率的、実質的な運営が可能となりました。このセンター設立とともに、医工連携拠点棟(iMec)が本年度中に竣工し、産学が協働し産学連携活動や人材流動化を促進する環境の整備を行うことが可能となりました。このiMecに加えて、基礎臨床研究棟の大改修工事、さらに大学独自で建設する新研究棟と、合わせて3つの新築・改修工事を本年4月から開始しています。

診療の指針は明確で、「医療安全を最優先とした高度で良質な医療の提供」です。新進気鋭の実力のある若い教授が増え、最先端診療が安全に行われており、結果的に患者さんの増加に繋がっています。経営は引き続き安定しており、新たな人材の採用、医療機器の購入が可能となっています。大学の後期研修者はこれまで60人台で推移していましたが、平成28年度は82人、平成29年度は94人と右肩上がりが増えていきます。行政との連携も良好で、「今後は浜松医大と静岡県が二人三脚で静岡県の医療を担う」という共通の理解が得られています。今年6月、大学に開所するふじのくに女性医師支援センターは県の中核施設と位置付けられ、女性医師が働きやすい環境を整え、支援していきます。県内にある医療機関の病院長・事業管理者は本学関係者が増加中で、新たな地域医療構想に基づいた病院の機能分化や集約化に寄与することが期待されます。

さらに、「健康寿命日本一」であるこの地域の「強み」を生かし、各種データベースを活用し、予防医学及び検診体制を含めた健康社会実現のために必要なシステムの構築と研究シーズ発掘を目指し、予防医学面でも地域貢献を進めていくつもりです。また「頼りになる災害拠点」も地域貢献における大学の大切なミッションです。今後も大学と病院が一体となって、毎年参加者が増えている地震防災訓練を継続していく方針です。

単科医科大学であることを「強み」と捉え、医工連携、医薬連携、産学官連携、などの連携を柔軟かつ迅速に展開したいものと思います。「常に変化するという認識が重要である」ことを学長就任時から述べていますが、時代の変化をいち早く捉え、人的財政的支援を適切に行っていく必要がありますが、そのためには財政的な基盤を構築することが必要で、病院収入、競争的資金の増加は当然のことながら、寄附金による基金を昨年から設置し募金活動を始めました。基金は順調に増えており、一定額に到達した時点で、持続的な競争力の獲得、強化のために集中的な支援を行っていきたいと考えています。全ての職員が「チーム浜松医大」の一員として、大学の指針に基づいて職責を果たす中で、自らの夢を持ち、その実現するために努力する、それが結果的に浜松医大の持続的な成長に繋がる、そんな組織でありたいと願っています。

Our Foundation Vision is vitally important. It embodies the high spirits required today as medicine advances and becomes more complicated and specialized. All our administrative officers, including myself, must strive to keep it in mind as the guiding light of our university operations.

During the past 13 years, under the management of the National University Corporation, we have maintained healthy finances and intensively put resources into research, mainly our medical photonics project. We have also trained excellent doctors and nurses, who have contributed to local medical care. Moreover, we can boast of the high number of our successful applicants in the National Examination for Medical Practitioners. Our university has continued original investigations and formed industry-university collaborations with local companies. Building on those achievements, we are now in the process of reforming our organization through strengthening our institutional research.

In education, we are proceeding with a new guideline-based policy, which consists of a recently revised diploma policy, a curriculum policy, and an admissions policy. It focuses on cultivating students who can analyze and solve problems with ethical values as a medical professional, with excellent communication abilities and international perspectives. Our clinical training scholarship enables our undergraduate medical students to participate in clinical practice with cooperating universities abroad. In addition, a newly setup scholarship will improve the support system for international students to study in our doctoral programs. Enhancing our relationship with cooperating universities, we are establishing new networks overseas to broaden the fields of study available to students and researchers to advance globalization. Since medical professions must have practical English skills, all undergraduate students will have an opportunity to take TOEIC as a motivation to study English and broaden their ability. Last July, our Clinical Education Center was established for seamless education between clinical practice for medical students, clinical clerkships, clinical resident training and training for doctors in specialized fields. I believe these changes will enhance our ability to foster researchers and doctors with up-to-date knowledge and medical techniques and inquiring minds.

Last year, the Preeminent Medical Photonics Education & Research Center was established. Together with the Innovative Medical Collaboration Building to be built this year, we will have all the functions to develop deeper industry-university collaborations with local companies and associated human resources. Furthermore, the Basic and Clinical Research Building is to be renovated and a new building for research built. These three construction projects started from this April.

It is also praiseworthy that our University Hospital consistently provides advanced and competent medical treatment under safe and stable medical management. By increasing the number of young and energetic professors who perform the latest medical treatments, more and more patients are coming to us. We welcomed 82 senior residents last year, and 94 this year. With close cooperation with Shizuoka prefecture, it is clear that Hamamatsu University School of Medicine and the Shizuoka Prefectural Government places top priority on healthcare in Shizuoka. Fujinokuni Women Doctor Support Center, opened in our university hospital this June and considered a core center in Shizuoka Prefectural, is dedicated to developing more favorable work environments for woman doctors. Since there are more and more hospital directors in Shizuoka who have good connections with or backgrounds in our university, we expect that function differentiation and the concentration of hospitals will accelerate based on a new community healthcare framework in Shizuoka.

To realize our goal of a "society of health and longevity" with preventive medicine and regular medical examination system, we are promoting the necessary systems and research seeds with the aid of various kinds of database. In addition, another of our main missions is to be a reliable disaster center hospital. We will continue our preparation for Earthquake Disaster Prevention.

Building on our strengths as a medical university, we are flexibly and rapidly expanding our collaborations in such fields as innovative medical collaboration, academic-pharmaceutical collaboration, industrial academic-collaboration, and so on. Since the day I was appointed President, I continually put emphasis on the awareness that nothing stays the same. By strengthening the financial bases of our university, it will be possible to make appropriate personnel allocations and financial aid for academic and research activities. The Hamamatsu University School of Medicine Fund was established last year to support the building of our competitive strengths. Fortunately, our efforts are gaining recognition.

All University staff are focused on working as a team based on our University's vision. I hope to build an organization in which staff members are united in their efforts to do their part and promote the continual growth of Hamamatsu University School of Medicine.

第3期（平成28～33年度）基本的な目標

1. 医療人の養成

医学及び看護学の進歩に対応する能動的学習能力、問題探求・問題解決能力、そして、幅広い教養に基づく豊かな人間性と確固たる倫理観、国際性を育み、地域社会に貢献できる医師・看護専門職を養成するとともに世界に発信できる研究者の育成を目指す。また、本学の特色でもある光技術等を用いた先進的な医学研究環境のもとで、次世代を担う人材育成として「光医学研究のリーダー」、「光医学の素養を持った医療人」を養成する。



オープンキャンパス

2. 光医学

光技術と他の様々な先進的技術の融合による新しい医療技術の開発推進に取り組む。特に新規光技術の医学への活用（メディカルフォトニクス）と光、電磁波等の多角的な原理を介した生体内の分子や情報の画像化に関して先端的で特色のある研究を推進する。



ニカラグアでの医療ボランティア活動



電子顕微鏡

3. 地域医療

地域医療の中核病院として高度で安心・安全な医療を提供するとともに、病病・病診連携を促進し、地域社会のニーズと個々の病院機能に応じた医療ネットワークの構築を目指すことにより、地域医療の充実に貢献する。また、光医学やイメージング等を活用した先駆的な医療を世界に発信するため、臨床教育の充実を図り、研究マインドを有する専門医の育成を推進する。



ハイブリッド手術室



こころざし育成セミナー



医工連携院内説明会

4. 産学官連携

産学官連携によるものづくりの実績を活かし、光技術等を活用した特色ある研究を基盤とした実用化開発を推進するとともに、それらの活動を行う人材を育成し、社会に還元してイノベーションの源泉となることを目指す。

平成29年度主な年度計画

- カリキュラムマップの策定と科目ナンバリングの完了
- 教育体制の整備
- FD活動の強化
- 入学試験の見直し
- 英語教育の充実

- 新規イメージング法の創出と実用化に向けた研究開発を推進
- ナノスーツ法を最適化する電子顕微鏡技術の発展
- 研究支援機能の強化

- 地域医療機関等との連携強化
- 高度先進医療・低侵襲医療の推進
- 利便性の高いシステムの導入
- 感染対策・医療安全管理体制の強化
- メディカルスタッフの教育・研修支援
- 治験・臨床試験の強化

- 職員及び学生と産業界・金融界との意見交換会や産学連携セミナーの開催
- 光先端医学教育研究センター産学官連携推進部の機能強化、産学連携成果の広報活動
- 新企画による公開講座の開催

年間行事

4月

- 入学式
- 新入生オリエンテーション



入学式

5月

- 滋賀医科大学との交流会

6月

- 開学記念日（6月7日）



新入生オリエンテーション

7月

- 公開講座

8月

- 夏季休暇
- オープンキャンパス



開学記念式典

9月

10月

- 大学院医学系研究科（博士課程）入学式
- 解剖体慰霊祭



オープンキャンパス

11月

- 医大祭
- 附属病院開院40周年記念式典

12月

- 冬季休業



医大祭

1月

- 大学入試センター試験

2月

- 前期日程入学試験



学位記授与式

3月

- 後期日程入学試験
- 学位記授与式
- 春季休業

教育目標

Goals

医学部医学科

Faculty of Medicine, School of Medicine

自学自習の態度・研究心の育成、人間性・倫理性の養成、国際性の習得およびプロフェッショナリズム(コミュニケーション能力、倫理観等)を身につけた人材の育成を目指しています。

The primary goal is to foster doctors with professionalism and ethical values who have inquiring minds, sincere humanity, international perspectives and excellent communication abilities.

医学部看護学科

Faculty of Nursing, School of Medicine

生命の尊厳を尊重する倫理観と豊かな人間性、科学的知識に裏付けられた看護実践能力をもつ看護専門職の育成を目指しています。

The primary goal is to graduate nursing specialists with ethical values and rich humanity to respect human dignity, and with practical clinical abilities supported by scientific knowledge.

大学院医学系研究科医学専攻(博士課程)

Graduate School of Medicine Doctoral Degree Program

1. 研究者としての倫理と誠実な人間性を養う。
2. 国際的な視野を持ち、豊かな知性と教養を身につける。
3. 問題発見能力を身につける。
4. 医学・医療に関する高度の専門的知識と技術に基づく問題解決能力を身につける。
5. 学術論文の作成能力を身につける。
6. 生涯にわたり自立して学問を探究する姿勢を養う。

The primary goal is :

1. to foster academic integrity as a researcher,
2. to utilize an international perspective, thereby sharpening the intellect and cultivating their knowledge.
3. to promote the students' ability to analyse problems,
4. to gain the ability to carry out research based on highly professional knowledge and skills,
5. to develop their ability to write well organized and eloquent theses.
6. to exercise their academic inquiring mind throughout their lifetime.

大学院医学系研究科看護学専攻(修士課程)

Graduate School of Nursing Master's Degree Program

1. 特定の専門分野での看護実践の場における研究活動を通じて、高度な専門的知識と技術の向上・開発を図る能力を修得する。
2. 看護学教育と実践活動の場において、専門性の高い教育的機能を果たす能力を修得する。
3. 看護実践を通じて、専門性と倫理観に基づくケアの提供と研究を行える能力を修得する。
4. 看護の専門領域に関わる新しい課題にチャレンジできる高度な能力を修得する。
5. 文化的、社会的背景を考慮して健康問題を捉え、国内外で活躍できる高度な能力を修得する。

The primary goal is:

1. to acquire a highly professional knowledge of nursing and develop their skills through research in each specific field of practical nursing,
2. to acquire the ability to carry out a highly professional educational function in the field of nursing education and practice,
3. to acquire the ability to provide professional care based on practical ethics, and to do research thorough practical nursing,
4. to acquire the ability to tackle the challenging tasks of the nursing profession, and
5. to be able to understand health problems in terms of cultural and social diversity, and to be able to take part in nursing activities worldwide.

歴代学長・沿革

Former Presidents & History

歴代学長 Former Presidents	初代 First	吉利和 YOSHITOSHI Yawara	昭和49年 6月 7日 ~ 昭和61年 3月31日 June 7, 1974 ~ Mar. 31, 1986	第4代 4th	山崎昇 YAMAZAKI Noboru	平成 8年 5月 1日 ~ 平成12年 4月30日 May 1, 1996 ~ Apr. 30, 2000
	第2代 2nd	中井準之助 NAKAI Jyunnosuke	昭和61年 4月 1日 ~ 平成 2年 3月31日 Apr. 1, 1986 ~ Mar. 31, 1990	第5代 5th	寺尾俊彦 TERAO Toshihiko	平成12年 5月 1日 ~ 平成22年 3月31日 May 1, 2000 ~ Mar. 31, 2010
	第3代 3rd	川島吉良 KAWASHIMA Yoshiro	平成 2年 5月 1日 ~ 平成 8年 4月30日 May 1, 1990 ~ Apr. 30, 1996	第6代 6th	中村達 NAKAMURA Satoshi	平成22年 4月 1日 ~ 平成28年 3月31日 Apr. 1, 2010 ~ Mar. 31, 2016

昭和48年 (1973)	9月10日 Sep.	静岡大学国立医科大学創設準備室設置	A preparatory committee was created at Shizuoka University for the founding of a national medical college.
昭和49年 (1974)	6月 7日 June	浜松医科大学設置 医学部医学科、 附属図書館及び事務局設置	Hamamatsu University School of Medicine was found. Faculty of Medicine, University Library and Administration Bureau were established.
		医学部に8講座 (解剖学第一、生理学第一、生化学第一、病理学第一、 微生物学、内科学第一、外科学第一、放射線医学)、 9学科目 (倫理学、心理学、法学、数学、物理学、化学、生物 学、英語、ドイツ語)開設	Departments of Anatomy I, Physiology I, Biochemistry I, Pathology I, Microbiology, Internal Medicine I, Surgery I and Radiology were established in the Faculty of Medicine. Ethics, Psychology, Legal, Mathematics, Physics, Chemistry, Biology, English and German were established in the Liberal Arts.
	7月 4日 July	医学部医学科第1回入学式	The first entrance ceremony for the Faculty of Medicine was held.
昭和50年 (1975)	3月29日 Mar.	講義実習棟竣工	The Educational Building was completed.
	4月 1日 Apr.	附属病院創設準備室設置	A preparatory committee was formed to establish the University Hospital.
		医学部に7講座 (解剖学第二、生理学第二、病理学第二、薬理学、内科 学第二、産婦人科学、小児科学)開設	Departments of Anatomy II, Physiology II, Pathology II, Pharmacology, Internal Medicine II, Obstetrics & Gynecology and Pediatrics were established in the Faculty of Medicine.
昭和51年 (1976)	3月25日 Mar.	福利施設棟竣工	The Welfare Facilities were completed.
	3月27日 Mar.	体育館竣工	Gymnasium was completed.
	5月10日 May	医学部に7講座 (衛生学、公衆衛生学、寄生虫学、法医学、外科学第二、 整形外科、眼科学)開設	Departments of Hygiene, Public Health, Parasitology, Legal Medicine, Surgery II, Orthopaedic Surgery and Ophthalmology were established in the Faculty of Medicine.
	12月11日 Dec.	第1回解剖体慰霊祭	The first memorial service was held for deceased donor.
昭和52年 (1977)	3月25日 Mar.	基礎臨床研究棟竣工	The Basic and Clinical Research Building was completed.
	3月30日 Mar.	R I 動物実験施設、 管理棟及び臨床講義棟竣工	RI Experimental Animals Institute, the Headquarters Building and the Educational Building were completed.
	4月18日 Apr.	医学部附属病院設置	The University Hospital was established.
		医学部に6講座 (内科学第三、精神神経医学、皮膚科学、泌尿器科学、 耳鼻咽喉科学、麻酔学)開設	Departments of Internal Medicine III, Psychiatry, Dermatology, Urology, Otorhinolaryngology, and Anesthesiology were established in the Faculty of Medicine.
		医学部附属病院に15診療科 (第一内科、第二内科、精神科神経科、小児科、第一 外科、第二外科、整形外科、皮膚科、泌尿器科、眼 科、耳鼻咽喉科、産科婦人科、放射線科、麻酔科、 歯科口腔外科)設置	Clinical Care Departments of Internal Medicine I and II, Psychiatry, Pediatrics, Surgery I and II, Orthopaedics, Dermatology, Urology, Ophthalmology, Otolaryngology, Obstetrics & Gynecology, Radiology, Anesthesiology, Dentistry & Oral & Maxillofacial Surgery were established in the University Hospital.
		医学部附属病院中央診療施設等 (検査部、放射線部、手術部、材料部)設置	Clinical Laboratories, Radiological Center, Surgical Operation and Central Supply were established in Central Clinical Facilities.
		薬剤部・看護部設置	Hospital Pharmacy and Nursing were established.
昭和53年 (1978)	11月28日 Nov.	医学部附属病院の一部が竣工し、外来診療を開始	Partial Hospital Building was constructed and the Outpatient Services started.
	12月20日 Dec.	医学部附属病院竣工	The building of the University Hospital was completed.
	3月30日 Mar.	廃棄物廃水処理施設竣工	The Waste Disposal Center was completed.
	4月 1日 Apr.	医学部に2講座 (生化学第二、脳神経外科学)開設	Departments of Biochemistry II and Neurosurgery were established in the Faculty of Medicine.
		医学部附属病院に2診療科 (第三内科、脳神経外科)設置	Clinical Care Departments of Medicine III, Neurosurgery were established in the University Hospital.
昭和54年 (1979)		廃棄物廃水処理センター設置	The Water Disposal Center was established.
	5月25日 May	慰霊塔除幕式	The dedication of deceased donors memorial was held.
	11月15日 Nov.	附属図書館竣工	The University Library building was completed.
	3月30日 Mar.	プール及び福利厚生施設、職員会館(半田山会館)竣工	Swimming pool and Handayama Hall were completed.
	4月 1日 Apr.	医学部附属動物実験施設設置	Experimental Animals Institute was established.
	12月 8日 Dec.	武道館竣工	The Martial Art Hall was completed.

昭和55年 (1980)	3月26日 Mar.	医学部医学科第1回学位記授与式	The first degree award ceremony for the Faculty of Medicine, School of Medicine was held.
	4月 1日 Apr.	大学院医学研究科博士課程(形態系専攻、生理系専攻、生化系専攻、生態系専攻)設置	Graduate School of Medical Sciences, Doctoral Degree Program was established.
	4月26日 Apr.	大学院医学研究科博士課程第1回入学式	The first entrance ceremony for Graduate School of Medicine Doctoral Degree Program was held.
昭和56年 (1981)	4月 1日 Apr.	医学部附属実験実習機器センター設置	The Research Equipment Center was established.
昭和59年 (1984)	2月18日 Feb.	開学10周年記念式典	10th anniversary commemoration of the University was held.
	3月26日 Mar.	大学院医学研究科博士課程第1回学位記授与式	The first degree award ceremony for Graduate School of Medicine Doctoral Degree Program was held.
	4月 1日 Apr.	医学部に講座(歯科口腔外科学)開設	Dentistry & Oral & Maxillofacial Surgery Department was established in the Faculty of Medicine.
昭和60年 (1985)	5月17日 May	保健管理センター設置	The Health Administration Center was established.
昭和62年 (1987)	12月 5日 Dec.	医学部附属病院開院10周年記念式典	10th anniversary commemoration of the University Hospital was held.
昭和63年 (1988)	5月25日 May	医学部附属病院中央診療施設等(病理部)設置	Diagnostic Pathology was established in Central Clinical Facilities.
	10月20日 Oct.	基礎臨床研究棟別館竣工	Basic and Clinical Research Building Annex was completed.
平成元年 (1989)	6月28日 June	医学部に講座(臨床検査医学)開設	Department of Laboratory Medicine was established in the Faculty of Medicine.
	10月 1日 Oct.	医学部にメディカルホトニクス講座(寄附講座)開設	Department of Medical Photonics was established by donation in the School of Medicine.
平成 2年 (1990)	3月20日 Mar.	MRI-CT装置棟竣工	The MRI-CT Center was completed.
	6月 8日 June	医学部に学科目(日本語・日本事情)開設	Japanese & Japanese Affairs was established in the Liberal Arts.
		麻酔学講座を 麻酔・蘇生学講座に名称変更	Department of Anesthesiology was renamed to the Department of Anesthesiology & Critical Care Medicine in the Faculty of Medicine.
		医学部附属病院麻酔科を麻酔科蘇生科に 名称変更	Clinical Care Department of Anesthesiology was renamed to the Clinical Care Department of Anesthesiology & Critical Care Medicine.
平成 3年 (1991)	4月12日 Apr.	光子医学研究センター設置	Photon Medical Research Center was established.
		医学部附属病院中央診療施設等(救急部)設置	Emergency Unit was established in the Central Clinical Facilities.
平成 5年 (1993)	4月 1日 Apr.	医学部附属病院中央診療施設等(集中治療部)設置	Intensive Care Unit was established in the Central Clinical Facilities.
	6月17日 June	廃棄物廃水処理センターを 医療廃棄物処理センターに名称変更	Water Disposal Center was renamed to the Center for Medical Waste Management.
	10月 1日 Oct.	医学部に臨床薬理学講座 (寄附講座)開設	Department of Clinical Pharmacology & Therapeutics was established by donation in the School of Medicine.
平成 6年 (1994)	5月20日 May	医学部附属病院中央診療施設等(輸血部)設置	Blood Transfusion Unit was established in the Central Clinical Facilities.
	6月 7日 June	開学20周年記念式典	20th anniversary commemoration of the University was held.
平成 7年 (1995)	4月 1日 Apr.	医学部看護学科設置	The Faculty of Nursing was established.
		医学部に学科目(生命科学)開設	Life Science was established in the Liberal Arts.
	4月25日 Apr.	医学部看護学科第1回入学式	The first entrance ceremony for the Faculty of Nursing was held.
	6月 7日 June	医学部看護学科設置記念式典	The foundation ceremony of the Faculty of Nursing was held.
平成 8年 (1996)	9月27日 Sep.	情報処理センター設置	Information Processing Center was established.
	3月25日 Mar.	国際交流会館竣工	International Residence was completed.
	4月 1日 Apr.	医学部看護学科に3講座 (基礎看護学、臨床看護学、地域看護学)開設	Department of Basic Nursing, Clinical Nursing and Community Nursing were established in the Faculty of Nursing.
		医学部に学科目(情報科学)開設	Informatics was established in the Liberal Arts.
平成 9年 (1997)		医学部附属病院中央診療施設等(医療情報部)設置	Medical Informatics was established in the Central Clinical Facilities.
	4月 1日 Apr.	医学部附属病院中央診療施設等(光学医療診療部)設置	Endoscopic & Photodynamic Medicine was established in the Central Clinical Facilities.
	7月28日 July	看護学科棟の一部が竣工	Partial construction of the Nursing Faculty Building.
	11月27日 Nov.	医学部附属病院開院20周年記念式典	20th anniversary commemoration of the University Hospital was held.
平成10年 (1998)	2月16日 Feb.	看護学科棟竣工	Nursing Faculty Building was completed.
	3月30日 Mar.	弓道場竣工	Kyudo Ground was completed.
	4月 1日 Apr.	医学部医学科に講座(臨床薬理学)開設	Department of Clinical Pharmacology & Therapeutics was established in the Faculty of Medicine.
		医学部附属病院中央診療施設等(血液浄化療法部)設置	Blood Purification Unit was established in the Central Clinical Facilities.
平成11年 (1999)		医学部附属病院に2診療科(循環器科、心臓血管外科)設置	Clinical Care Departments of Cardiology, Cardiovascular Surgery were established in the University Hospital.
	3月26日 Mar.	医学部看護学科第1回学位記授与式	The first degree award ceremony for the Faculty of Nursing, School of Medicine was held.
平成11年 (1999)	4月 1日 Apr.	大学院医学研究科を大学院医学系研究科に 名称変更し、修士課程(看護学専攻)設置	Graduate School of Medical Sciences was renamed to Graduate School of Medicine and Nursing. Master's Degree Program was established.

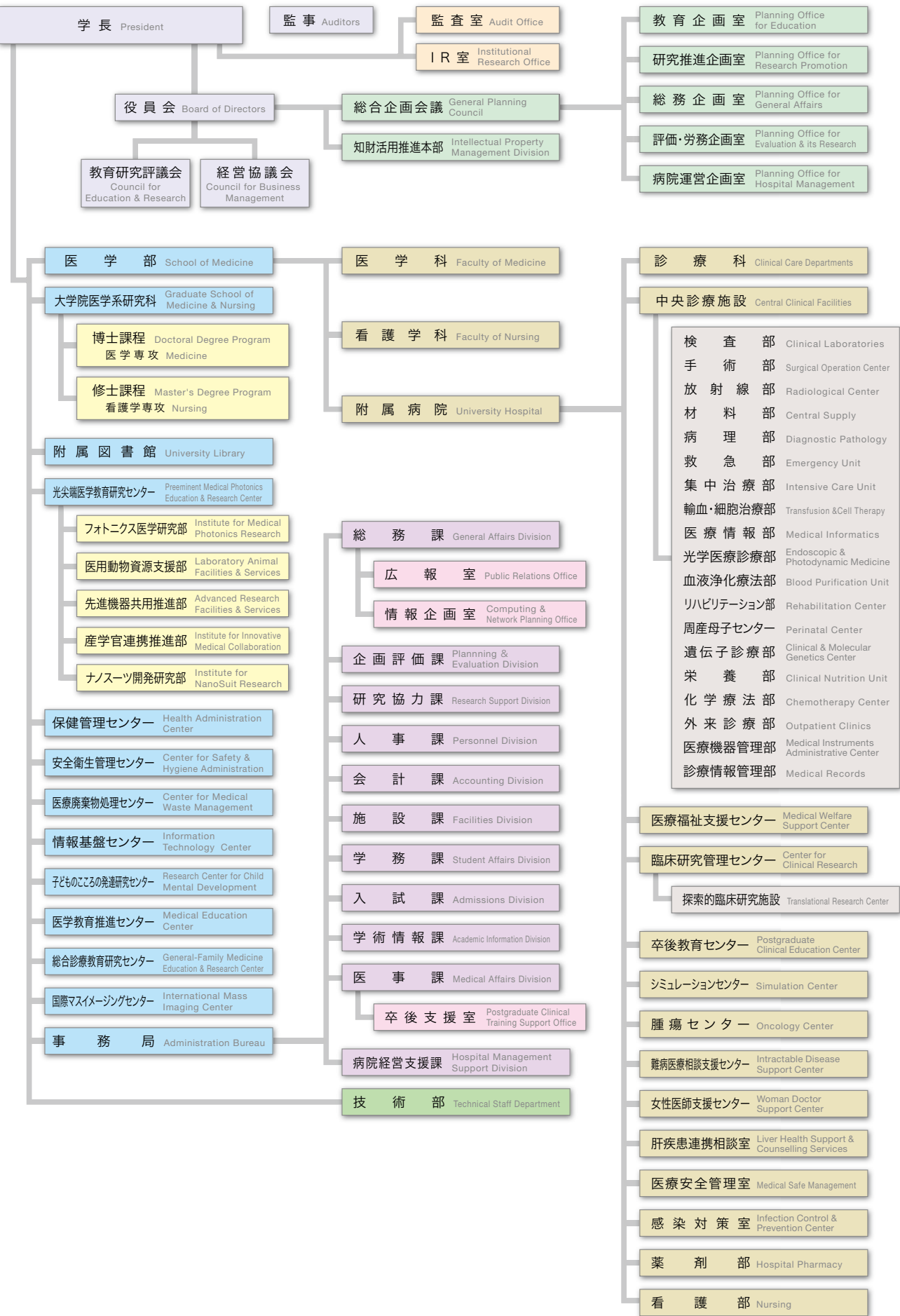
平成11年 (1999)	4月 1日 Apr.	医学部附属病院中央診療施設等(リハビリテーション部)設置	Rehabilitation Center was established in the Central Clinical Facilities.
	4月26日 Apr.	大学院医学系研究科修士課程第1回入学式	The first entrance ceremony for the Graduate School of Nursing Master's Degree Program was held.
	12月24日 Dec.	光子医学研究センター竣工	The Photon Medical Research Center Building was completed.
平成12年 (2000)	4月 1日 Apr.	事務局教務部に入学主幹、総務部に情報企画室を設置	Admissions Office and Computing & Network Planning Office were established in the Administration Bureau.
平成13年 (2001)	3月27日 Mar.	大学院医学系研究科修士課程第1回学位記授与式	The first degree award ceremony for Graduate Master's Degree Program School of Medicine was held.
	4月 1日 Apr.	医学部附属病院中央診療施設等(治験管理センター)設置	Drug Investigation Center was established in the Central Clinical Facilities.
		光子医学研究センター改組	The Photon Medical Research Center Building was reorganized.
平成14年 (2002)	12月18日 Dec.	探索的臨床研究施設竣工	The Translational Research Center was completed.
	4月 1日 Apr.	医学部医学科に講座(救急医学)開設	Department of Emergency Medicine was established in the Faculty of Medicine.
		医学部附属病院中央診療施設等(周産母子センター)設置	Perinatal Center was established in the Central Clinical Facilities.
平成15年 (2003)	9月 1日 Sep.	医学部附属病院中央診療施設等(遺伝子診療部)設置	Clinical & Molecular Genetics Center was established in the Central Clinical Facilities.
	10月 1日 Oct.	医学部医学科第2年次後期編入学第1回入学式	The first entrance ceremony for the enrollees in the second-year program in the Faculty of Medicine was held.
	11月 1日 Nov.	医学部附属病院に診療科(リハビリテーション科)設置	Clinical Care Departments of Rehabilitation was established in the University Hospital.
	3月 1日 Mar.	医学部附属病院新生児特定集中治療室(NICU)開設	NICU was established in the University Hospital.
平成16年 (2004)	4月 1日 Apr.	医学部附属病院中央診療施設等(医療福祉支援センター)設置	Medical Welfare Support Center was established in the Central Clinical Facilities.
	9月 3日 Sep.	21世紀COEプログラムに「メディカルフォトンクス」が採択	Our research program entitled "Medical Photonics" was selected as one of the 21st century COE programs by JSPS.
	4月 1日 Apr.	国立大学法人浜松医科大学設置	The National University Corporation Hamamatsu University School of Medicine started.
平成17年 (2005)		大学院医学系研究科博士課程の専攻を、 光先端医学、高次機能医学、病態医学及び 予防・防御医学に変更	The majors of Doctoral Degree program were rearranged to 4 majors; Advanced Photo Medicine, Integrated Functional Medicine, Frontier Medicine and Infectious Disease Control & Preventive Medicine.
		医学部附属病院中央診療施設の医療福祉 支援センター及び治験管理センターを 医学部附属病院の医療福祉支援センター及び 臨床研究管理センターに改組	Medical Welfare Support Center and Drug Investigation Center in the Central Clinical Facilities were reorganized to the Medical Welfare Support Center and Center for Clinical Research in the University Hospital.
		医学部附属病院に臨床研修センター及び 医療安全管理室を設置	Post Graduate Clinical Training Center and Medical Safety Administration Office were established in the University Hospital.
		事務局総務部庶務課を総務課と人事課に改組、業務部の 医事課を医療サービス課に改め病院管理室を設置、 教務部を学務部に改め入学主幹を廃し入試課を設置	Administration Bureau was reorganized and General Affairs Division, Personnel Division, Student Affairs Division and Admissions Division were established. (Admissions Office was expanded.)
平成17年 (2005)	11月13日 Nov.	開学30周年記念式典	30th anniversary commemoration of the University was held.
	4月 1日 Apr.	医学部一般教育等の12学科目(倫理学、心理学、歴史学、社会学、数学、物理学、化学、生物学、英語、日本語・日本事情、生命科学、情報科学)を総合人間科学講座に改組	12 Divisions of the Liberal Arts were reorganized into the Department of Integrated Human Sciences.
		医学部医学科の解剖学第一講座及び 解剖学第二講座を解剖学講座に改組	Departments of Anatomy I and II were integrated into a single Department of Anatomy.
		医学部医学科の衛生学講座及び 公衆衛生学講座を健康社会医学講座に改組	Departments of Hygiene and Public Health were integrated into a single Department of Community Health & Preventive Medicine.
平成18年 (2006)		医学部附属病院中央診療施設等(栄養部)設置	The Clinical Nutrition Unit was established in the Central Clinical Facilities.
		事務局の業務部を病院部に改め、 施設課を総務部に編入	Facilities & Medical Affairs Division was reorganized to the Medical Affairs Division and Facilities Division.
	5月25日 May	医学部附属病院中央診療施設等(化学療法部)設置	Chemotherapy Center was established in the Central Clinical Facilities.
		医学部附属病院に外来化学療法センター設置	Chemotherapy Center was established in the University Hospital.
平成18年 (2006)	7月 1日 July	医学部附属病院新生児強化治療室(GCU)開設	GCU was established in the University Hospital.
	4月 1日 Apr.	医学部医学科の微生物学講座及び 寄生虫学講座を感染症学講座に改組	Departments of Microbiology and Parasitology were integrated into the Department of Infectious Diseases.
平成18年 (2006)		子どものこころの発達研究センター設置	Research Center for Child Mental Development was established.

平成18年 (2006)	4月 Apr.	1日	医学部附属病院に診療科(心療内科)設置	Psychosomatic Medicine was established in the University Hospital.	
			医学部附属病院中央診療施設等(外来診療部)設置	Outpatient Clinics was established in the Central Clinical Facilities.	
	7月 July	1日	監査室設置	Audit office was established.	
			事務局総務部総務課に研究協力室設置	Research Cooperation Office was established in General Affairs Division in Administration Bureau.	
	10月 Oct.	1日	医学部附属病院に診療科(臨床薬理内科)設置	Clinical Care Departments of Clinical Pharmacology & Therapeutics was established in the University Hospital.	
			医学部附属病院に腫瘍センター設置	Oncology Center was established in the University Hospital.	
	平成19年 (2007)	1月 Jan.	1日	分子イメージング先端研究センター設置	Molecular Imaging Frontier Research Center was established.
				事務局病院部に病院再整備推進事務室設置	Hospital Reform Promotion Office was established in Administration Bureau.
1月23日		Jan.	医学部附属病院新病棟着工	Construction of the Hospital Ward was started.	
2月 Feb.		1日	医学部附属病院に診療科(形成外科)設置	Clinical Care Departments of Plastic & Reconstructive Surgery was established in the University Hospital.	
		4月 Apr.	1日	医学部に分子診断学講座(寄附講座)開設	Department of Molecular Medicine was established by donation in the School of Medicine.
			医学部附属病院中央診療施設(輸血部)を(輸血・細胞治療部)に改める	Blood Transfusion Unit was reorganized to the Transfusion & Cell Therapy in the Central Clinical Facilities.	
			医学部附属病院に難病医療相談支援センター設置	Intractable Disease Support Center was established in the University Hospital.	
5月 May		7日	医大保育所きらり開所	HUSM crèche Kirari was established.	
7月 July		1日	医学部附属病院中央診療施設(医療機器管理部)設置	Medical Instruments Administrative Center was established in the Central Clinical Facilities.	
		10月 Oct.	1日	がん教育研究センター設置	Cancer Education & Research Center was established.
			医学部に地域医療学講座(寄附講座)開設	Department of Regional Medical Management Studies was established by donation in the School of Medicine.	
	11月28日	Nov.	医学部附属病院開院30周年記念式典	30th anniversary commemoration of the University Hospital was held.	
	平成20年 (2008)	1月 Jan.	1日	分子イメージング先端研究センターに分子解剖学研究部門開設	Department of Molecular Anatomy was established in the Molecular Imaging Frontier Research Center.
4月 Apr.			1日	助産学専攻科設置	Graduate Course of Midwifery was established.
平成21年 (2009)	4月 Apr.	1日	大阪大学・金沢大学・浜松医科大学連合小児発達学研究所に参加	Osaka University, Kanazawa University and Hamamatsu University School of Medicine created the United Graduate School of Child Development.	
			事務局部制を廃止し、研究協力課及び病院経営支援課設置	Research Cooperation Section and Hospital Management Support Section were established in the Administration Bureau.	
	6月29日	June	医学部附属病院新病棟竣工	New Hospital Ward was completed.	
平成22年 (2010)	4月 Apr.	1日	医学部附属病院中央診療施設(診療情報管理部)設置	Medical Records Center was established in the Central Clinical Facilities.	
	5月 May	1日	医学部に児童青年期精神医学講座(寄附講座)開設	Department of Medical Education was established by donation in the School of Medicine.	
平成23年 (2011)	4月 Apr.	1日	光子医学研究センター及び分子イメージング先端研究センターを改組・統合し、メディカルフォトリクス研究センター設置	The Photon Medical Research Center and Molecular Imaging Frontier Research Center were integrated to The Medical Photonics Research Center.	
			産学官共同研究センター(PET-CT棟、サイクロトロン棟)設置	The Collaboration Center for Medical Innovation (PET-CT and Cyclotron Facilities) was established.	
			医学部に臨床医学教育学講座(寄附講座)開設	Department of Medical Education was established by donation in the School of Medicine.	
	6月 June	9日	医学部附属病院に診療科(病理診断科)設置	Clinical Care Departments of Diagnostic Pathology was established in the University Hospital.	
	平成24年 (2012)	1月 Jan.	1日	医学部に地域周産期医療学講座(寄附講座)開設	Department of Regional Neonatal-Perinatal Medicine was established by donation in the School of Medicine.
4月 Apr.		1日	医学部医学科の生理学第一講座を神経生理学講座、生理学第二講座を医生理学講座、生化学第一講座を分子生物学講座、生化学第二講座を医化学講座、病理学第一講座を腫瘍病理学講座、病理学第二講座を再生・感染病理学講座、精神神経医学講座を精神医学講座、耳鼻咽喉科学講座を耳鼻咽喉科・頭頸部外科学講座、及び救急医学講座を救急災害医学講座に名称変更	Departments' renaming took place in the Faculty of Medicine; Physiology I to Neurophysiology, Physiology II to Medical Physiology, Biochemistry I to Molecular Biology, Biochemistry II to Biochemistry, Pathology I to Tumor Pathology, Pathology II to Regenerative & Infectious Pathology and Emergency Medicine to Emergency & Disaster Medicine.	
			大学院医学系研究科博士課程の専攻(光先端医学、高次機能医学、病態医学、予防・防御医学)を医学専攻に改組	4 majors of the Doctoral Degree program, Advanced Photo Medicine, Integrated Functional Medicine, Frontier Medicine and Infectious Disease Control & Preventive Medicine, were integrated into 1 major, Medicine.	

平成24年 (2012)	4月 Apr.	1日	大阪大学・金沢大学・浜松医科大学連合小児発達学 研究科を、大阪大学・金沢大学・浜松医科大学・ 千葉大学・福井大学連合小児発達学研究科に変更	United Graduate School of Child Development was reorganized and renamed the United Graduate School of Child Development, Osaka University, Kanazawa University, Hamamatsu University School of Medicine, Chiba University and University of Fukui.	
			医学教育推進センター設置	The Medical Education Center was established.	
			医学部附属病院にシミュレーションセンター設置	Simulation Center was established in the University Hospital.	
			事務局の病院再整備推進事務室を廃止	Hospital Reform Promotion Office was abolished.	
	5月28日 May		医学部医学科に講座(臨床腫瘍学)開設	Department of Clinical Oncology was established in the Faculty of Medicine.	
	6月 June	1日	医学部に産婦人科家庭医療学講座 (寄附講座)開設	Department of Obstetrics, Gynecology & Family Medicine was established by donation in the School of Medicine.	
	8月 Aug.	1日	情報処理センターを情報基盤センターに改組 広報室設置	Information Processing Center was reorganized to Information Technology Center Public Relations Office was established.	
平成25年 (2013)	4月 Apr.	1日	医学部附属病院に診療科(小児外科)設置 医学部附属病院に肝疾患連携相談室及び 感染対策室設置	Clinical Care Department of Pediatric Surgery was established in the University Hospital. Liver Health Support & Counselling Services and Infection Control & Prevention Center were established in the University Hospital.	
		11月 Nov.	1日	医学部に地域家庭医療学講座(寄附講座)開設	Department of Family & Community Medicine was established by donation in the School of Medicine.
平成26年 (2014)	2月 Feb.	1日	医学部附属病院に女性医師支援センター設置	Woman Doctor Support Center was established in the University Hospital.	
	4月 Apr.	1日	学長付企画推進室設置	Project Promoting Office was established.	
	7月 July	10日	学章及びシンボルマークを制定	University Emblem & Logo were established.	
	11月 Nov.	22日	開学40周年記念式典	40th anniversary commemoration of the University was held.	
平成27年 (2015)	4月 Apr.	1日	放射線医学講座を放射線診断学・核医学講座 及び放射線腫瘍学講座に改組 医学部附属病院診療科(放射線科)を (放射線診断科)及び(放射線治療科)に改組 助産学専攻科を廃止し、大学院医学系研究科 修士課程に助産師養成コースを設置 がん教育研究センターを廃止し、 臨床腫瘍学講座に業務を移行	Department of Radiology was divided into Diagnostic Radiology & Nuclear Medicine and Radiation Oncology in the Faculty of Medicine. Clinical Care Department of Radiology was divided into Diagnostic Radiology and Radiation Therapy in the University Hospital. Midwifery course, Master's Degree Program in Nursing was established. (Graduate course of Midwifery was superseded.) Cancer Education & Research Center was merged into the Department of Clinical Oncology in the Faculty of Medicine.	
		1月 Jan.	1日	メディカルフォトリクス研究センター、動物実験施設、 実験実習機器センター、産学官共同研究センター を改組し、光先端医学教育研究センター設置	Medical Photonics Research Center, Experimental Animals Institute, Research Equipment Center and Collaboration Center for Medical Innovation were integrated into the Preeminent Medical Photonics Education & Research Center.
		4月 Apr.	1日	医学部医学科の解剖学講座を器官組織解剖学 講座及び細胞分子解剖学講座に改組 医学部医学科の感染症学講座を細菌・免疫学 講座及びウイルス・寄生虫学講座に改組 総合診療教育研究センター設置 国際マシイメージングセンター設置 医学部に長寿運動器疾患教育研究講座 (寄附講座)開設 事務局総務課に広報室及び情報企画室を編入 事務局に企画評価課設置 事務局医事課に卒後支援室設置 学長付企画推進室廃止	Department of Anatomy was divided into Organ & Tissue Anatomy and Cellular & Molecular Anatomy in the Faculty of Medicine. Department of Infections Diseases was divided into Bacteriology & Immunology and Virology & Parasitology in the Faculty of Medicine. General-Family Medicine Education & Research Center was established. International Mass Imaging Center was established. Department of Geriatric Musculoskeletal Health was established by donation in the School of Medicine. In the Administration Bureau. The Public Relations Office and Computing & Network Planning Office were set in the General Affairs Division. Planning & Evaluation Division was established. Postgraduate Clinical Training Support Office was established in the Medical Affairs Division, Administration Bureau. Project Promoting Office was abolished.
		7月 July	1日	医学部附属病院に診療科(救急科)設置 医学部附属病院臨床研修センターを 卒後教育センターに改組	Clinical Care Department of Emergency Medicine as established in the University Hospital. Clinical Education Center was divided into Postgraduate Clinical Education Center in the University Hospital.
平成28年 (2016)	7月 July	11日	浜松医科大学基金設立	The Hamamatsu University School of Medicine Fund was established.	
	11月 Nov.	29日	マスコットキャラクター決定	The University Mascot was determined.	
平成29年 (2017)	2月 Feb.	1日	IR室設置	Institutional Research Office was established.	
	4月 Apr.	1日	光先端医学教育研究センターに ナノスーツ開発研究部設置 医学部に生殖周産期医学講座 (寄附講座)開設	Institute for NanoSuit Research was established in the Preeminent Medical Photonics Education & Research Center. Department of Reproductive perinatology was established by donation in the School of Medicine.	

組織 Organization

国立大学法人浜松医科大学 Hamamatsu University School of Medicine



役員等 Administrative Officers

学 長 President	今野 弘之 KONNO Hiroyuki
---------------	----------------------

理事・副学長 Executive Directors/Vice-Presidents	
教育・産学連携担当 for Education & Collaboration Development	山本 清二 YAMAMOTO Seiji
企画・評価担当 for Planning & Evaluation	金山 尚裕 KANAYAMA Naohiro

理事・事務局長 Executive Director/Exective Secretary	
財務担当 for Finance	前田 広 MAEDA Hiroshi
理 事 Executive Director	
経営担当 for Administration	非常勤 晝馬 明 HIRUMA Akira

経営協議会 Council for Business Management	
学 長 President	今野 弘之 KONNO Hiroyuki
理事(教育・産学連携担当)・副学長 Executive Director	山本 清二 YAMAMOTO Seiji
理事(企画・評価担当)・副学長 Executive Director	金山 尚裕 KANAYAMA Naohiro
理事(財務担当)・事務局長 Executive Director	前田 広 MAEDA Hiroshi
理事(経営担当) Executive Director	晝馬 明 HIRUMA Akira
副学長(病院担当) Vice-President	(兼)教授 松山 幸弘 MATSUYAMA Yukihiro
浜松市文化振興財団代表理事 Chair Person, Board of Directors, Hamamatsu Cultural Foundation	伊藤 修二 ITO Shuji
医療研修推進財団特別顧問 Professor Emeritus, Keio University Adviser, Foundation for Promotion of Medical Training	猿田 享男 SARUTA Takao
静岡県医師会会長 President, Shizuoka Medical Association	篠原 彰 SHINOHARA Akira
浜松信用金庫理事長 President & Chief Exective Officer, Hamamatsu Shinkin Bank	御室健一郎 MIMURO Kenichiro
東京オリンピック・パラリンピック 競技大会組織委員会副事務総長 COO, The Tokyo Organising Committee of the Olympic and Paralympic Games	布村 幸彦 NUNOMURA Yukihiro
堺市立病院機構理事長 President, Sakai City Hospital Organization	門田 守人 MONDEN Morito
千葉大学大学院看護学研究科教授 Professor, Graduate School of Nursing, Chiba University	正木 治恵 MASAKI Harue

教育研究評議会 Council for Education & Research	
学 長 President	今野 弘之 KONNO Hiroyuki
理事(教育・産学連携担当)・副学長 Executive Director	山本 清二 YAMAMOTO Seiji
理事(企画・評価担当)・副学長 Executive Director	金山 尚裕 KANAYAMA Naohiro
理事(財務担当)・事務局長 Executive Director	前田 広 MAEDA Hiroshi
副学長(教育改革担当) Vice-President	(兼)教授 宮嶋 裕明 MIYAJIMA Hiroaki
副学長(情報・広報担当) Vice-President	(兼)教授 浦野 哲盟 URANO Tetsumei
副学長(研究担当) Vice-President	(兼)教授 蓑島 伸生 MINOSHIMA Shinsei
副学長(病院担当) Vice-President	(兼)教授 松山 幸弘 MATSUYAMA Yukihiro
耳鼻咽喉科・頭頸部外科学講座 Otorhinolaryngology/Head & Neck Surgery	教授 峯田 周幸 MINETA Hiroyuki
臨床薬理学講座 Clinical Pharmacology & Therapeutics	教授 渡邊 裕司 WATANABE Hiroshi
総合人間科学講座(情報医学) Biomedical Informatics, Integrated Human Sciences	教授 谷 重喜 TANI Shigeki
分子生物学講座 Molecular Biology	教授 北川 雅敏 KITAGAWA Masatoshi
再生・感染病理学講座 Regenerative & Infectious Pathology	教授 岩下 寿秀 IWASHITA Toshihide
基礎看護学講座 Basic Nursing	教授 永田 年 NAGATA Toshi
臨床看護学講座 Clinical Nursing	教授 森 恵子 MORI Keiko

医 学 部 School of Medicine

医学科／基礎講座 Basic Sciences, Faculty of Medicine

総合人間科学講座(倫理学) Ethics, Integrated Human Sciences	教授 Professor	森下 直貴 MORISHITA Naoki
総合人間科学講座(心理学) Psychology, Integrated Human Sciences	准教授 Associate Professor	田中 悟志 TANAKA Satoshi
総合人間科学講座(法学) Legal, Integrated Human Sciences	教授 Professor	大磯義一郎 OISO Gilchiro
総合人間科学講座(数学) Mathematics, Integrated Human Sciences	教授 Professor	古屋 淳 FURUYA Jun
総合人間科学講座(物理学) Physics, Integrated Human Sciences	教授 Professor	三浦 康弘 MIURA Yasuhiro
総合人間科学講座(化学) Chemistry, Integrated Human Sciences	教授 Professor	藤本 忠蔵 FUJIMOTO Chuzo
総合人間科学講座(生物学) Biology, Integrated Human Sciences	教授 Professor	針山 孝彦 HARIYAMA Takahiko
総合人間科学講座(英語) English, Integrated Human Sciences	教授 Professor	中安美奈子 NAKAYASU Minako
総合人間科学講座(情報医学) Biomedical Informatics, Integrated Human Sciences	教授 Professor	谷 重喜 TANI Shigeki
器官組織解剖学講座 Organ & Tissue Anatomy	教授 Professor	佐藤 康二 SATO Kohji
細胞分子解剖学講座 Cellular & Molecular Anatomy	教授 Professor	瀬藤 光利 SETOU Mitsutoshi
神経生理学講座 Neurophysiology	教授 Professor	福田 敦夫 FUKUDA Atsuo
医生理学講座 Medical Physiology	教授 Professor	浦野 哲盟 URANO Tetsumei
分子生物学講座 Molecular Biology	教授 Professor	北川 雅敏 KITAGAWA Masatoshi
医化学講座 Biochemistry	教授 Professor	才津 浩智 SAITSU Hiroto
腫瘍病理学講座 Tumor Pathology	教授 Professor	梶村 春彦 SUGIMURA Haruhiko
再生・感染病理学講座 Regenerative & Infectious Pathology	教授 Professor	岩下 寿秀 IWASHITA Toshihide
薬理学講座 Pharmacology	教授 Professor	梅村 和夫 UMEMURA Kazuo
細菌・免疫学講座 Bacteriology & Immunology	教授 Professor	堀井 俊伸 HORII Toshinobu
ウイルス・寄生虫学講座 Virology & Parasitology	教授 Professor	鈴木 哲朗 SUZUKI Tetsuro
健康社会医学講座 Community Health & Preventive Medicine	教授 Professor	尾島 俊之 OJIMA Toshiyuki
法医学講座 Legal Medicine	教授 Professor	渡部加奈子 WATANABE Kanako

看護学科 Faculty of Nursing

	教授 Professor	渡邊 泰秀 WATANABE Yasuhide
	教授 Professor	三浦 克敏 MIURA Katsutoshi
基礎看護学講座 Basic Nursing	教授 Professor	永田 年 NAGATA Toshi
	教授 Professor	片山 はるみ KATAYAMA Harumi
	教授 Professor	森 恵子 MORI Keiko
	教授 Professor	佐藤 直美 SATO Naomi
臨床看護学講座 Clinical Nursing	教授 Professor	鈴木 みずえ SUZUKI Mizue
	教授 Professor	武田江里子 TAKEDA Eriko
	教授 Professor	安田 孝子 YASUDA Takako
地域看護学講座 Community Nursing	教授 Professor	巽 あさみ TATSUMI Asami

医学科／臨床講座 Clinical Sciences, Faculty of Medicine

内科学第一講座(消化器・腎臓・神経内科学分野) Internal Medicine 1 (Divisions of Gastroenterology, Nephrology & Neurology)	教授 Professor	宮嶋 裕明 MIYAJIMA Hiroaki
内科学第二講座(内分泌・呼吸・肝臓内科学分野) Internal Medicine 2 (Divisions of Endocrinology & Metabolism, Respiratology & Hepatology)	教授 Professor	須田 隆文 SUDA Takafumi
内科学第三講座(循環器・血液・免疫リウマチ内科学分野) Internal Medicine 3 (Divisions of Cardiology, Hematology & Rheumatology)	教授 Professor	前川裕一郎 MAEKAWA Yuichiro
精神医学講座 Psychiatry	教授 Professor	山末 英典 YAMASUE Hidenori
外科学第一講座(心臓血管・呼吸器一般内臓・乳腺外科学分野) Surgery 1 (Divisions of Cardiovascular, Thoracic, General (Endoscopic) & Breast Surgery)	教授 Professor	椎谷 紀彦 SHIYA Norihiko
外科学第二講座(消化器・血管外科学分野) Surgery 2 (Divisions of Gastroenterological & Vascular Surgery)	教授 Professor	竹内 裕也 TAKEUCHI Hiroya
脳神経外科学講座 Neurosurgery	教授 Professor	難波 宏樹 NAMBA Hiroki
整形外科学講座 Orthopedic Surgery	教授 Professor	松山 幸弘 MATSUYAMA Yukihiro
皮膚科学講座 Dermatology	教授 Professor	戸倉 新樹 TOKURA Yoshiki
泌尿器科学講座 Urology	教授 Professor	三宅 秀明 MIYAKE Hideaki
眼科学講座 Ophthalmology	教授 Professor	堀田 喜裕 HOTTA Yoshihiro
耳鼻咽喉科・頭頸部外科学講座 Otorhinolaryngology/Head & Neck Surgery	教授 Professor	峯田 周幸 MINETA Hiroyuki
放射線診断学・核医学講座 Diagnostic Radiology & Nuclear Medicine	教授 Professor	阪原 晴海 SAKAHARA Harumi
放射線腫瘍学講座 Radiation Oncology	教授 Professor	中村 和正 NAKAMURA Katsumasa
麻酔・蘇生学講座 Anesthesiology & Critical Care Medicine	教授 Professor	中島 芳樹 NAKAJIMA Yoshiki
産婦人科学講座 Obstetrics & Gynecology	准教授 Associate Professor	杉原 一廣 SUGIHARA Kazuhiro
小児科学講座 Pediatrics	教授 Professor	緒方 勤 OGATA Tsutomu
歯科口腔外科学講座 Dentistry & Oral & Maxillofacial Surgery	教授 Professor	加藤 文度 KATOU Fuminori
臨床検査医学講座 Laboratory Medicine	教授 Professor	前川 真人 MAEKAWA Masato
臨床薬理学講座 Clinical Pharmacology & Therapeutics	教授 Professor	渡邊 裕司 WATANABE Hiroshi
救急災害医学講座 Emergency & Disaster Medicine	教授 Professor	吉野 篤人 YOSHINO Atsuto
臨床腫瘍学講座 Clinical Oncology	教授 Professor	山田 康秀 YAMADA Yasuhide

寄附講座 Departments by Donation

地域医療学講座 Regional Medical Management Studies	特任教授 Professor	山岡 泰治 YAMAOKA Taiji
児童青年期精神医学講座 Child & Adolescent Psychiatry	特任教授 Professor	高貝 就 TAKAGAI Shu
臨床医学教育学講座 Medical Education	特任准教授 Associate Professor	五十嵐 寛 IGARASHI Hiroshi
地域周産期医療学講座 Regional Neonatal-Perinatal Medicine	特任准教授 Associate Professor	飯嶋 重雄 IIJIMA Shigeo
産婦人科家庭医療学講座 Obstetrics, Gynecology & Family Medicine	特任教授 Professor	杉村 基 SUGIMURA Motoi
	特任教授 Professor	沖 隆 OKI Yutaka
地域家庭医療学講座 Family & Community Medicine	特任教授 Professor	井上真知子 INOUE Machiko
長寿運動器疾患教育研究講座 Geriatric Musculoskeletal Health	特任准教授 Associate Professor	戸川 大輔 TOGAWA Daisuke
生殖周産期医学講座 Reproductive Perinatology	特任准教授 Associate Professor	村林 奈緒 MURABAYASHI Nao

附属図書館 University Library

館 長 Director	(兼)教授 Professor	浦野 哲盟 URANO Tetsumei
-----------------	--------------------	-------------------------

保健管理センター Health Administration Center

センター長 Head	(兼)教授 Professor	堀田 喜裕 HOTTA Yoshihiro
---------------	--------------------	--------------------------

光先端医学教育研究センター Preeminent Medical Photonics Education & Research Center

センター長 Director	(兼)教授 Professor	蓑島 伸生 MINOSHIMA Shinsei
-------------------	--------------------	----------------------------

フォトリクス医学研究部 Institute for Medical Photonics Research

部 長 Chairperson	(兼)教授 Professor	間賀田泰寛 MAGATA Yasuhiro
光イメージング研究室 Optical Imaging	准教授 Associate Professor	矢尾 育子 YAO Ikuko
光ゲノム医学研究室 Photomedical Genomics	教授 Professor	蓑島 伸生 MINOSHIMA Shinsei
システム分子解剖学研究室 Systems Molecular Anatomy	教授 Professor	瀬藤 光利 SETOU Mitsutoshi
分子病態イメージング研究室 Molecular Imaging	教授 Professor	間賀田泰寛 MAGATA Yasuhiro
イノベーション光医学研究室 Innovative Medical Photonics		
医学分光応用寄附研究室 Medical Spectroscopy(Donated Fund Laboratory)	特任教授 Professor	岡崎 茂俊 OKAZAKI Shigetoshi
生体機能イメージング研究室 Biofunctional Imaging	教授 Professor	尾内 康臣 OUCHI Yasuomi
生体医用光学研究室 Biomedical Optics	教授 Professor	星 詳子 HOSHI Yoko

医用動物資源支援部 Laboratory Animal Facilities & Services

部 長 Chairperson	(兼)教授 Professor	北川 雅敏 KITAGAWA Masatoshi
--------------------	--------------------	-----------------------------

先進機器共用推進部 Advanced Research Facilities & Services

部 長 Chairperson	(兼)教授 Professor	福田 敦夫 FUKUDA Atsuo
--------------------	--------------------	-----------------------

産学官連携推進部 Institute for Innovative Medical Collaboration

部 長 Chairperson	(兼)准教授 Associate Professor	小野寺雄一郎 ONODERA Yuichiro
--------------------	-------------------------------	----------------------------

ナノスーツ開発研究部 Institute for NanoSuit Research

部 長 Chairperson	(兼)教授 Professor	針山 孝彦 HARIYAMA Takahiko
--------------------	--------------------	----------------------------

安全衛生管理センター Center for Safety & Hygiene Administration

センター長 Head	(兼)理事 Executive Director	前田 広 MAEDA Hiroshi
---------------	-----------------------------	-----------------------

医療廃棄物処理センター Center for Medical Waste Management

センター長 Head	(兼)教授 Professor	藤本 忠蔵 FUJIMOTO Chuzo
---------------	--------------------	-------------------------

情報基盤センター Information Technology Center

センター長 Head	(兼)教授 Professor	谷 重喜 TANI Shigeki
---------------	--------------------	----------------------

子どものこころの発達研究センター Research Center for Child Mental Development

センター長 Head	教授 Professor	武井 教使 TAKEI Noriyoshi
	特任教授 Professor	土屋 賢治 TSUCHIYA Kenji

医学教育推進センター Medical Education Center

センター長 Head	(兼)教授 Professor	梅村 和夫 UMEMURA Kazuo
---------------	--------------------	------------------------

総合診療教育研究センター General-Family Medicine Education & Research Center

センター長 Head	(兼)教授 Professor	尾島 俊之 OJIMA Toshiyuki
---------------	--------------------	--------------------------

国際マスメージングセンター International Mass Imaging Center

センター長 Head	(兼)教授 Professor	瀬藤 光利 SETOU Mitsutoshi
---------------	--------------------	---------------------------

監査室 Audit Office

室 長 Head	田端 宏行 TABATA Hiroyuki
-------------	--------------------------

事務局 Administration Bureau

事務局長 Executive Secretary	Executive Director	前田 広 MAEDA Hiroshi
事務局次長(総務・教育担当) Deputy Secretary of General Affairs & Education		山中 和之 YAMANAKA Kazuyuki
事務局次長(病院担当) Deputy Secretary of Hospital		岡田 俊 OKADA Suguru
総務課 General Affairs Division	課長 Manager	葛山 雅弘 KATSURAYAMA Masahiro
企画評価課 Planning & Evaluation Division	課長 Manager	池田 徹 IKEDA Toru
研究協力課 Research Support Division	課長 Manager	太田 正人 OHTA Masato
人事課 Personnel Division	課長 Manager	大谷 理恵 OHTANI Rie
会計課 Accounting Division	課長 Manager	鳥居 省司 TORII Shoji
施設課 Facilities Division	課長 Manager	松井 宏文 MATSUI Hirofumi
学務課 Student Affairs Division	課長 Manager	高塚 安恵 TAKATSUKA Yasue
入試課 Admissions Division	課長 Manager	長井 亨悟 NAGAI Kyogo
学術情報課 Academic Information Division	課長 Manager	伊原 尚子 IHARA Naoko
医事課 Medical Affairs Division	課長 Manager	北村 強 KITAMURA Tsutomu
病院経営支援課 Hospital Management Support Division	課長 Manager	和田 哲明 WADA Tetsuaki

医学部附属病院 University Hospital

病院長 Director

	教授	松山 幸弘
		MATSUYAMA Yukihiro

副病院長 Vice-Directors

教育・研修担当 for Clinical Practice & Teaching	(兼)教授 Professor	須田 隆文 SUDA Takafumi
運営・管理担当 for Management Reform	(兼)教授 Professor	緒方 勤 OGATA Tsutomu
リスクマネジメント担当 for Risk Management	(兼)教授 Professor	中島 芳樹 NAKAJIMA Yoshiki
患者サービス担当 for Patient Service	看護部長 Head of Nursing	鈴木美恵子 SUZUKI Mieko

診療科(科長) Clinical Care Departments Heads

一般内科 General Medicine	教授 Professor	松山 幸弘 MATSUYAMA Yukihiro
第一内科診療科群 Internal Medicine 1	教授 Professor	宮嶋 裕明 MIYAJIMA Hiroaki
消化器内科 Division of Gastroenterology	准教授 Associate Professor	杉本 健 SUGIMOTO Ken
腎臓内科 Division of Nephrology	講師 Senior Assistant Professor	安田日出夫 YASUDA Hideo
神経内科 Division of Neurology	教授 Professor	宮嶋 裕明 MIYAJIMA Hiroaki
第二内科診療科群 Internal Medicine 2	教授 Professor	須田 隆文 SUDA Takafumi
内分泌・代謝内科 Division of Endocrinology & Metabolism	講師 Senior Assistant Professor	佐々木茂和 SASAKI Shigekazu
呼吸器内科 Division of Respiratology	教授 Professor	須田 隆文 SUDA Takafumi
肝臓内科 Division of Hepatology	病院講師 Senior Assistant Professor	小林 良正 KOBAYASHI Yoshimasa
第三内科診療科群 Internal Medicine 3	教授 Professor	前川裕一郎 MAEKAWA Yuichiro
循環器内科 Division of Cardiology	教授 Professor	前川裕一郎 MAEKAWA Yuichiro
血液内科 Division of Hematology	病院講師 Senior Assistant Professor	小野 孝明 ONO Takaaki
免疫・リウマチ内科 Division of Immunology & Rheumatology	講師 Senior Assistant Professor	小川 法良 OGAWA Noriyoshi
精神科神経科 Psychiatry	教授 Professor	山末 英典 YAMASUE Hidenori
小児科 Pediatrics	教授 Professor	緒方 勤 OGATA Tsutomu
第一外科診療科群 Surgery 1	教授 Professor	椎谷 紀彦 SHIIBA Norihiko
心臓血管外科 Division of Cardiovascular Surgery	教授 Professor	椎谷 紀彦 SHIIBA Norihiko
呼吸器外科 Division of Thoracic Surgery	准教授 Associate Professor	船井 和仁 FUNAI Kazuhiro
乳腺外科 Division of Breast Surgery	病院講師 Senior Assistant Professor	小倉 廣之 OGURA Hiroyuki
一般外科(内視鏡外科を含む) Division of General Surgery & Endoscopic Surgery	教授 Professor	椎谷 紀彦 SHIIBA Norihiko
第二外科診療科群 Surgery 2	教授 Professor	竹内 裕也 TAKEUCHI Hiroya
上部消化管外科 Division of Esophago-Gastric Surgery	講師 Senior Assistant Professor	神谷 欣志 KAMIYA Kinji

下部消化管外科 Division of Colorectal Surgery	講師 Senior Assistant Professor	神谷 欣志 KAMIYA Kinji
肝・胆・膵外科 Division of Hepato-Biliary-Pancreatic Surgery	講師 Senior Assistant Professor	坂口 孝宣 SAKAGUCHI Takanori
血管外科 Division of Vascular Surgery	教授 Professor	竹内 裕也 TAKEUCHI Hiroya
脳神経外科 Neurosurgery	教授 Professor	難波 宏樹 NAMBA Hiroki
整形外科 Orthopedic Surgery	教授 Professor	松山 幸弘 MATSUYAMA Yukihiro
皮膚科 Dermatology	教授 Professor	戸倉 新樹 TOKURA Yoshiki
泌尿器科 Urology	教授 Professor	三宅 秀明 MIYAKE Hideaki
眼科 Ophthalmology	教授 Professor	堀田 喜裕 HOTTA Yoshihiro
耳鼻咽喉科 Otorhinolaryngology	教授 Professor	峯田 周幸 MINETA Hiroyuki
産科婦人科 Obstetrics & Gynecology	教授 Professor	松山 幸弘 MATSUYAMA Yukihiro
放射線科診療科群 Radiology	教授 Professor	阪原 晴海 SAKAHARA Harumi
放射線診断科 Diagnostic Radiology	教授 Professor	阪原 晴海 SAKAHARA Harumi
放射線治療科 Radiation Therapy	教授 Professor	中村 和正 NAKAMURA Katsumasa
麻酔科蘇生科 Anesthesiology & Critical Care Medicine	教授 Professor	中島 芳樹 NAKAJIMA Yoshiki
歯科口腔外科 Dentistry & Oral & Maxillofacial Surgery	教授 Professor	加藤 文度 KATO Fuminori
リハビリテーション科 Rehabilitation	病院教授 Professor	美津島 隆 MIZUSHIMA Takashi
形成外科 Plastic & Reconstructive Surgery	病院教授 Professor	深水 秀一 FUKAMIZU Hidekazu
臨床薬理内科 Clinical Pharmacology & Therapeutics	教授 Professor	渡邊 裕司 WATANABE Hiroshi
病理診断科 Diagnostic Pathology	病院教授 Professor	馬場 聡 BABA Satoshi
小児外科 Pediatric Surgery	特任准教授 Associate Professor	川原 央好 KAWAHARA Hisayoshi
救急科 Emergency Medicine	教授 Professor	吉野 篤人 YOSHINO Atsuto

中央診療施設(部長・センター長) Central Clinical Facilities Heads

検査部 Clinical Laboratories	教授 Professor	前川 真人 MAEKAWA Masato
手術部 Surgical Operation Center	教授 Professor	中島 芳樹 NAKAJIMA Yoshiki
放射線部 Radiological Center	教授 Professor	阪原 晴海 SAKAHARA Harumi
材料部 Central Supply	教授 Professor	椎谷 紀彦 SHIIBA Norihiko
病理部 Diagnostic Pathology	病院教授 Professor	馬場 聡 BABA Satoshi
救急部 Emergency Unit	教授 Professor	吉野 篤人 YOSHINO Atsuto
集中治療部 Intensive Care Unit	特任准教授 Associate Professor	土井 松幸 DOI Matsuyuki
輸血・細胞治療部 Transfusion & Cell Therapy	病院教授 Professor	竹下 明裕 TAKESHITA Akihiro
医療情報部 Medical Informatics	教授 Professor	木村 通男 KIMURA Michio
光学医療診療部 Endoscopic & Photodynamic Medicine	教授 Professor	峯田 周幸 MINETA Hiroyuki
血液浄化療法部 Blood Purification Unit	病院教授 Professor	加藤 明彦 KATO Akihiko
リハビリテーション部 Rehabilitation Center	病院教授 Professor	美津島 隆 MIZUSHIMA Takashi
周産母子センター Perinatal Center	病院教授 Professor	伊東 宏晃 ITO Hiroaki
遺伝子診療部 Clinical & Molecular Genetics Center	教授 Professor	緒方 勤 OGATA Tsutomu
栄養部 Clinical Nutrition Unit	病院教授 Professor	加藤 明彦 KATO Akihiko
化学療法部 Chemotherapy Center	教授 Professor	山田 康秀 YAMADA Yasuhide
外来診療部 Outpatient Clinics	教授 Professor	緒方 勤 OGATA Tsutomu
医療機器管理部 Medical Instruments Administrative Center	教授 Professor	中島 芳樹 NAKAJIMA Yoshiki
診療情報管理部 Medical Records	教授 Professor	堀田 喜裕 HOTTA Yoshihiro

医療福祉支援センター Medical Welfare Support Center

センター長 Head	特任教授 Professor	小林 利彦 KOBAYASHI Toshihiko
---------------	-------------------	------------------------------

臨床研究管理センター Center for Clinical Research

センター長 Head	(兼)教授 Professor	梅村 和夫 UMEMURA Kazuo
---------------	--------------------	------------------------

卒後教育センター Postgraduate Clinical Education Center

センター長 Head	(兼)教授 Professor	須田 隆文 SUDA Takafumi
---------------	--------------------	------------------------

シミュレーションセンター Simulation Center

センター長 Head	(兼)特任准教授 Associate Professor	五十嵐 寛 IGARASHI Hiroshi
---------------	---------------------------------	---------------------------

腫瘍センター Oncology Center

センター長 Head	(兼)教授 Professor	山田 康秀 YAMADA Yasuhide
---------------	--------------------	--------------------------

難病医療相談支援センター Intractable Disease Support Center

センター長 Head	(兼)教授 Professor	宮嶋 裕明 MIYAJIMA Hiroaki
---------------	--------------------	---------------------------

女性医師支援センター Woman Doctor Support Center

センター長 Head	(兼)教授 Professor	戸倉 新樹 TOKURA Yoshiki
---------------	--------------------	-------------------------

肝疾患連携相談室 Liver Health Support & Counselling Services

室 長 Head	(兼)病院講師 Senior Assistant Professor	小林 良正 KOBAYASHI Yoshimasa
-------------	---------------------------------------	------------------------------

医療安全管理室 Medical Safe Management

室 長 Head	(兼)教授 Professor	中島 芳樹 NAKAJIMA Yoshiki
-------------	--------------------	---------------------------

感染対策室 Infection Control & Prevention Center

室 長 Head	(兼)教授 Professor	前川 真人 MAEKAWA Masato
-------------	--------------------	-------------------------

薬剤部 Hospital Pharmacy

部 長 Head	教授 Professor	川上 純一 KAWAKAMI Junichi
-------------	-----------------	---------------------------

看護部 Nursing

部 長 Head		鈴木美恵子 SUZUKI Mieko
-------------	--	-----------------------

職員、学生等

Staff & Students

職員数

Staff

区 分 Classification		学長 President	理事 Executive Directors	監事 Auditors	教授 Professors	准教授 Associate Professors	講師 Senior Assistant Professors	助教 Assistant Professors	計 Total	事務等 Technical & Administrative Staff	合計 Grand Total
事務局等 Administration Bureau	男 Male	1	4	1					6	100	106
	女 Female			1					1	50	51
医学部 School of Medicine	男 Male				47 (4)	24 (3)	1	74 (18)	146 (25)	6	152 (25)
	女 Female				10 (1)	12 (1)	1	20 (2)	43 (4)	4	47 (4)
附属病院 University Hospital	男 Male				3 (1)	11 (3)	33 (4)	39	86 (8)	170	256 (8)
	女 Female						4 (1)	9 (4)	13 (5)	647	660 (5)
光先端医学教育研究センター Preeminent Medical Photonics Education & Research Center	男 Male				4 (1)	2		5 (2)	11 (3)	11	22 (3)
	女 Female				1	2		3 (2)	6 (2)	6	12 (2)
保健管理センター Health Administration Center	男 Male						1		1		1
	女 Female									1	1
医療廃棄物処理センター Center for Medical Waste Management	男 Male									2	2
	女 Female									1	1
子どものこころの発達研究センター Research Center for Child Mental Development	男 Male				2 (1)	1 (1)		2 (2)	5 (4)		5 (4)
	女 Female							2 (2)	2 (2)		2 (2)
知財活用推進本部 Intellectual Property Management Division	男 Male							1 (1)	1 (1)		1 (1)
	女 Female										
合 計 Total	男 Male	1	4	1	56 (7)	38 (7)	35 (4)	121 (23)	256 (41)	289	545 (41)
	女 Female			1	11 (1)	14 (1)	5 (1)	34 (10)	65 (13)	709	774 (13)
	合計 Total	1	4	2	67 (8)	52 (8)	40 (5)	155 (33)	321 (54)	998	1,319 (54)

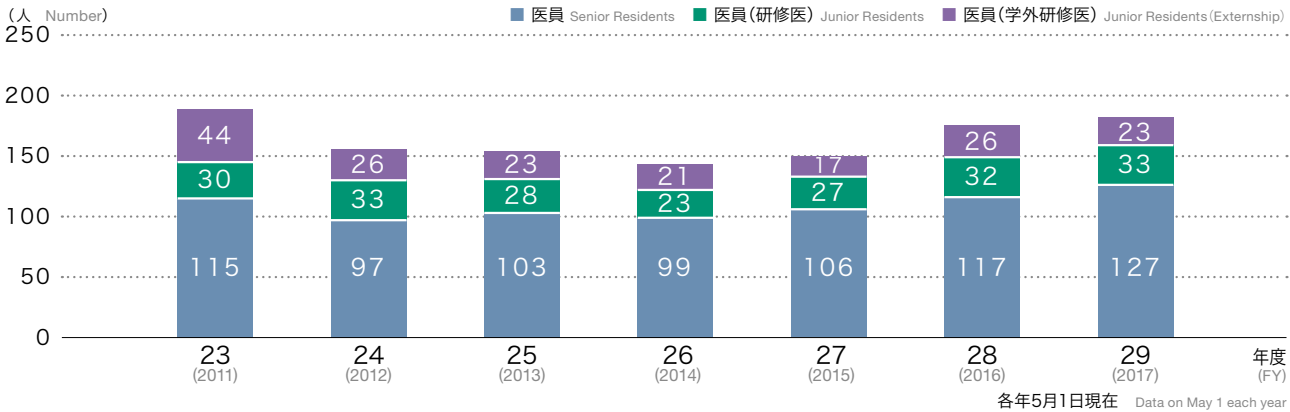
()内は特任教員を内数で示す The numbers in () indicate contract-based staff 平成29年5月1日現在 Data on May 1, 2017

区 分 Classification	医 員 Senior Residents	医員(研修医) Junior Residents	合 計 Total
男 Male	89	22	111
女 Female	38	11	49
合 計 Total	127	33	160

平成29年5月1日現在 Data on May 1, 2017

医員及び医員(研修医)の推移

Transition of Senior & Junior Residents



医学部

School of Medicine

医学科

Faculty of Medicine

高度の知識・技術及び豊かな人間性を身につけた臨床医並びに医学研究者を養成し、医学・医療の発展と人類の健康増進並びに福祉に貢献することを目的としています。

建学の理念に基づき、これまで多くの優れた臨床医を養成して静岡県はもとより全国各地の医療に貢献しつつ、最先端の研究も行っています。世界でも先駆的な研究の一例を挙げると、光を利用してがんを治療したり、光を用いて人体の機能を解析する新技術の開発があり、これの実践のための特別な研究センターを設けています。

また、卒業生は臨床医、医学研究者、医学教育者のみならず、産業医、医療福祉行政者などとしても活躍しており、活動分野は多岐にわたっています。



The Faculty of Medicine aims to grow physicians and medical researchers who have extensive medical knowledge, skills and well-rounded humanity. The faculty strives to contribute to the development of medicine, medical care, and to the enhancement of human health and welfare.

Based on our University's policy, many excellent clinicians, who graduated from our University, are contributing to medical treatments both in Shizuoka Prefecture and nationwide. Our graduates are also engaging in state-of-the-art research at our University. New technologies are also being adopted by the Faculty in fields such as treatments of cancers and the development of advanced diagnostic techniques. In particular, The Photon Medical Research Center was established for the promotion of advanced studies in the field of medical photonics.

Finally, our graduates play active roles not only as clinicians, medical researchers and medical educators, but also as industrial physicians and medical welfare administrators.

看護学科

Faculty of Nursing

看護の実践・研究・教育分野において国内外で活躍できる人材を育成することにより、看護学の発展と人類の健康増進並びに福祉に貢献することを目的としています。

本学では4年間の学部生活の間に学生が科学的考え方を身につけ、人への配慮ができる看護専門職に育つための教育を行っています。卒業生の中には本学大学院修士課程に進み、看護学教育・研究者への道を歩む者もいます。



The Faculty of Nursing aims to grow talented people who play active roles in the fields of practical nursing skills, nursing research, and education locally and globally. The faculty strives to contribute to the development of the nursing science and enhancement of human health and welfare.

Students develop their scientific thinking and kind consideration for others during 4 years of student life. Graduates can continue their professional development in the Master's Program of the Graduate School of Nursing to pursue careers in nursing education and as researchers.

入学定員及び現員

Admissions and the Present Number of Students

学 科 School of Medicine		1 年 1st yr.	2 年 2nd yr.	3 年 3rd yr.	4 年 4th yr.	5 年 5th yr.	6 年 6th yr.	合 計 Total
医 学 科 Faculty of Medicine	入学定員 120(5) Admission Quota	男 Male 70	75 (5)	75 (4)	81 (3)	83 (4)	81 (4)	465 (20)
	収容定員 715(25) Capacity	女 Female 46	51 (0)	43 (1)	45 (2)	42 (1)	40 (1)	267 (5)
		合計 Total 116	126 (5)	118 (5)	126 (5)	125 (5)	121 (5)	732 (25)
看護学科 Faculty of Nursing	入学定員 70(10) Admission Quota	男 Male 3	4	4 (3)	6 (3)			17 (6)
	収容定員 260(20) Capacity	女 Female 61	53	67 (5)	66 (7)			247 (12)
		合計 Total 64	57	71 (8)	72(10)			264 (18)

医学科の()内は、第2年次編入学を内数で示す 看護学科の()内は、第3年次編入学を内数で示す

The numbers in () for the Faculty of Medicine indicate mid-course entry admissions to 2nd-year included in total.

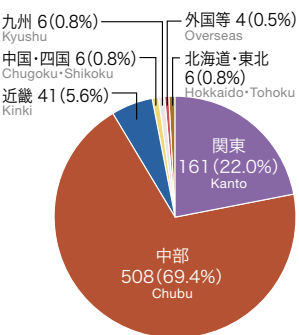
The numbers in () for the Faculty of Nursing indicate mid-course entry admissions to 3rd-year included in total.

平成29年5月1日現在

Data on May 1, 2017

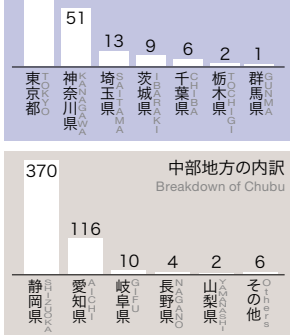
医学科地域別在学生数割合

Number & Proportion for the Faculty of Medicine by Region



看護学科地域別在学生数割合

Number & Proportion for the Faculty of Nursing by Region



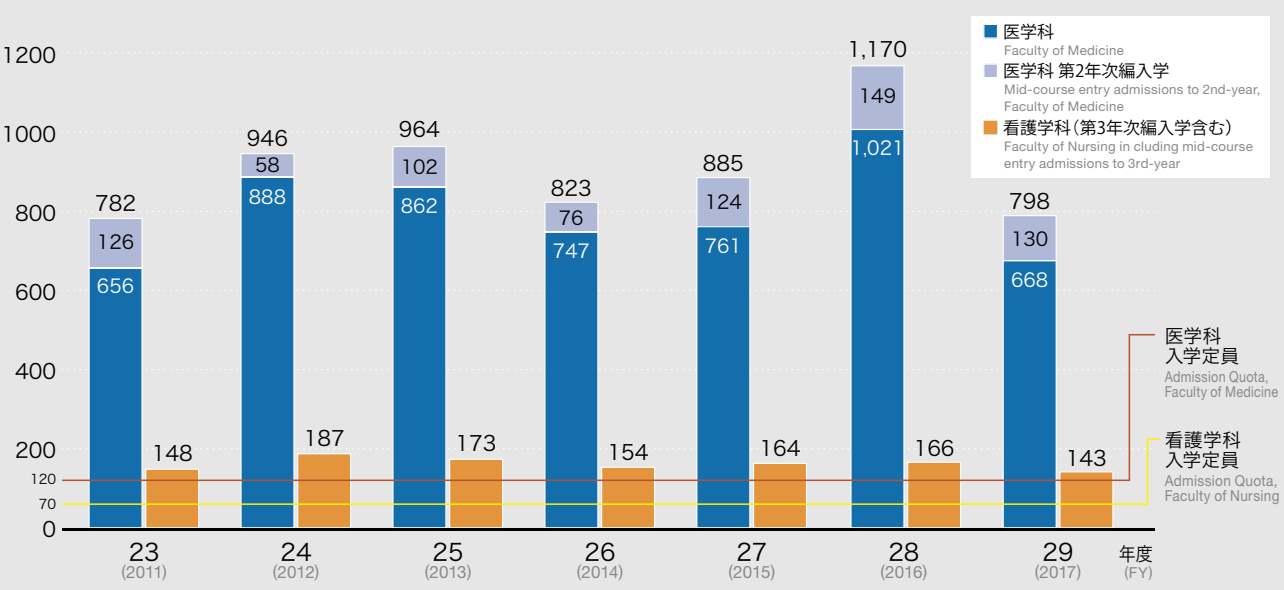
入学志願者及び入学者数 Applicants and Enrollment Number of Students

区 分 Classification	医 学 科 Faculty of Medicine						看 護 学 科 Faculty of Nursing					
	入学志願者 Applicants			入学者 Enrollment			入学志願者 Applicants			入学者 Enrollment		
	男 Male	女 Female	合計 Total	男 Male	女 Female	合計 Total	男 Male	女 Female	合計 Total	男 Male	女 Female	合計 Total
平成23年度 FY 2011	394 (85)	262 (41)	656 (126)	73 (3)	42 (2)	115 (5)	12 (1)	118 (17)	130 (18)	6 (1)	55 (9)	61 (10)
平成24年度 FY 2012	503 (33)	385 (25)	888 (58)	76 (3)	39 (2)	115 (5)	7 (2)	154 (24)	161 (26)	3 (1)	57 (9)	60 (10)
平成25年度 FY 2013	511 (65)	351 (37)	862 (102)	73 (4)	42 (1)	115 (5)	13 (2)	143 (15)	156 (17)	4 (1)	56 (9)	60 (10)
平成26年度 FY 2014	438 (50)	309 (26)	747 (76)	73 (4)	42 (1)	115 (5)	8 (1)	133 (12)	141 (13)	4 (1)	56 (8)	60 (9)
平成27年度 FY 2015	470 (91)	291 (33)	761 (124)	73 (3)	42 (2)	115 (5)	7 (1)	129 (27)	136 (28)	0 (1)	60 (9)	60 (10)
平成28年度 FY 2016	598 (107)	423 (42)	1,021 (149)	65 (4)	50 (1)	115 (5)	11 (11)	113 (31)	124 (42)	5 (3)	55 (7)	60 (10)
平成29年度 FY 2017	426 (89)	242 (41)	668 (130)	70 (5)	45 (0)	115 (5)	2 (3)	118 (20)	120 (23)	2 (3)	58 (5)	60 (8)

医学科の()内は、第2年次編入学を外数で示す 看護学科の()内は、第3年次編入学を外数で示す
The numbers in () for the Faculty of Medicine indicate mid-course entry admissions to 2nd-year not included in total.
The numbers in () for the Faculty of Nursing indicate mid-course entry admissions to 3rd-year not included in total.

平成29年5月1日現在
Data on May 1, 2017

入学志願者状況 Applicants for Admission



研究生数 Research Students

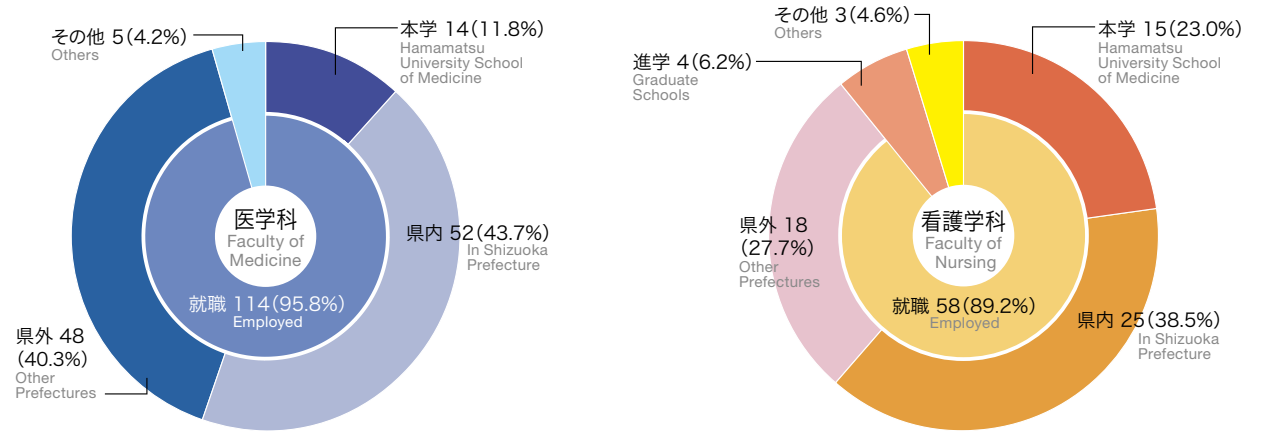
区 分 Classification	平成29年度 FY 2017
男 Male	3
女 Female	3
合計 Total	6

平成29年5月1日現在 Data on May 1, 2017

卒業者数 Number of Graduates

区 分 Classification	医 学 科 Faculty of Medicine							看 護 学 科 Faculty of Nursing						
	S54~H23 年度計 FY 1979~ 2011	24年度 FY 2012	25年度 FY 2013	26年度 FY 2014	27年度 FY 2015	28年度 FY 2016	合 計 Total	H10~H23 年度計 FY 1998~ 2011	24年度 FY 2012	25年度 FY 2013	26年度 FY 2014	27年度 FY 2015	28年度 FY 2016	合 計 Total
	男 Male	女 Female	男 Male	女 Female	男 Male	女 Female	男 Male	女 Female	男 Male	女 Female	男 Male	女 Female	男 Male	女 Female
男 Male	2,393	67	75	73	82	72	2,762	41	5	5	5	3	7	66
女 Female	874	26	25	32	36	47	1,040	920	67	61	60	61	58	1,227
合 計 Total	3,267	93	100	105	118	119	3,802	961	72	66	65	64	65	1,293

平成28年度卒業者の進路状況 Locations of Graduates (Class 2016)



医師国家試験合格状況

Success Rates in the National Medical Practitioners Qualifying Examination

区 分 Classification	新 卒 New Graduates			既 卒 Reexaminees			総 数 Total			全国順位 National Ranking
	受験者 Applicants	合格者 Passed	合格率 Rate of Success	受験者 Applicants	合格者 Passed	合格率 Rate of Success	受験者 Applicants	合格者 Passed	合格率 Rate of Success	
第111回 2017 111th	119	114	95.8	4	3	75.0	123	117	95.1	10
第110回 2016 110th	118	114	96.6	1	0	0.0	119	114	95.8	13
第109回 2015 109th	105	105	100.0	2	1	50.0	107	106	99.1	1
第108回 2014 108th	100	99	99.0	7	6	85.7	107	105	98.1	6
第107回 2013 107th	93	87	93.5	2	1	50.0	95	88	92.6	28

保健師・看護師国家試験合格状況(既卒者を含む)

Success Rates in the National Medical Examinations for Public Health Nursing and Nursing

区 分 Classification	保 健 師 Public Health Nursing			区 分 Classification	看 護 師 Nursing		
	受験者 Applicants	合格者 Passed	合格率 Rate of Success		受験者 Applicants	合格者 Passed	合格率 Rate of Success
第103回 2017 103rd	65	64	98.5	第106回 2017 106th	55	53	96.4
第102回 2016 102nd	64	64	100.0	第105回 2016 105th	55	55	100.0
第101回 2015 101st	66	66	100.0	第104回 2015 104th	54	54	100.0
第100回 2014 100th	66	63	95.5	第103回 2014 103rd	57	57	100.0
第 99回 2013 99th	73	72	98.6	第102回 2013 102nd	62	62	100.0

大学院医学系研究科 Graduate School

博士課程 Graduate School of Medicine Doctoral Degree Program

大学院医学系研究科医学専攻(博士課程)は、国際的にリーダーシップを発揮できる基礎医学研究者と臨床研究医を養成することを目的としています。即ち、光先端医学を中心に幅広い専門分野の授業科目を履修することを基礎に、基礎研究者を目指す学生には高度の専門的知識と技術を身につけ、独創的な先端研究を遂行できる能力を養成します。また、臨床研究医を目指す学生には、臨床研究を更に推進することができるような研究マインドを持ち、臨床の現場で広く求められる応用力を養成します。



This doctoral program aims to grow both basic medical researchers and clinical scientists who will take the leadership on global bases. Based on taking a broad range of classes including "advanced photo-medicine", the students for medical researchers should acquire high-level expert knowledge and skills to perform creative research. On the other hand, the students for clinical scientists should acquire ability to apply the research mind to their own clinical practice.

修士課程 Graduate School of Nursing Master's Degree Program

大学院医学系研究科看護学専攻(修士課程)では、これまで習得した専門的知識・技術を基盤に、科学的思考力、問題解決力、創造性と基本的な研究能力を養い、高度な実践能力と倫理観を備えた高度専門職業人、教育者及び研究者を養成します。また、開設した助産師養成では、修了後助産師国家試験受験資格、受胎調節実施指導員申請資格が得られます。



This program aims to grow highly advanced nursing specialists, pedagogues, and researchers who have scientific thought, ability to notice and solve the problems, on the basis of fundamental capability for high-quality nursing knowledge and skills so far acquired. The graduates of the Midwifery Course gain a Master's degree and are qualified to take the National Midwifery Examination in Japan.

入学定員及び現員 Admissions and the Present Number of Students

博士課程 Doctoral Degree Program							
区 分 Classification			1年 1st yr.	2年 2nd yr.	3年 3rd yr.	4年 4th yr.	合計 Total
医 学 専 攻 Medicine	入学定員 30 Admission Quota	男 Male	25	24	32 (2)	46 (1)	127 (3)
	収容定員 120 Capacity	女 Female	11 (2)	4	6	15	36 (2)
		合計 Total	36 (2)	28	38 (2)	61 (1)	163 (5)
光先端医学専攻 Advanced Photo Medicine	※入学定員 11 Admission Quota	男 Male	—	—	—	0	0
	※収容定員 44 Capacity	女 Female	—	—	—	0	0
		合計 Total	—	—	—	0	0
高次機能医学専攻 Integrated Functional Medicine	※入学定員 5 Admission Quota	男 Male	—	—	—	0	0
	※収容定員 20 Capacity	女 Female	—	—	—	0	0
		合計 Total	—	—	—	0	0
病態医学専攻 Frontier Medicine	※入学定員 8 Admission Quota	男 Male	—	—	—	0	0
	※収容定員 32 Capacity	女 Female	—	—	—	0	0
		合計 Total	—	—	—	0	0
予防・防御医学専攻 Infectious Disease Control & Preventive Medicine	※入学定員 6 Admission Quota	男 Male	—	—	—	1	1
	※収容定員 24 Capacity	女 Female	—	—	—	1	1
		合計 Total	—	—	—	2	2

()内は10月入学を内数で示す ※は平成23年度以前の定員を示す
The numbers in () indicate those students who enrolled in October included in total. ※The upper limit of places number before the fiscal year 2011.

平成29年5月1日現在
Data on May 1, 2017

修士課程 Master's Degree Program					
区 分 Classification			1年 1st yr.	2年 2nd yr.	合計 Total
看 護 学 専 攻 Nursing	入学定員 16 Admission Quota	男 Male	4	5 (3)	9 (3)
	収容定員 32 Capacity	女 Female	13	25 (12)	38 (12)
		合計 Total	17	30 (15)	47 (15)

()内は平成26年以前入学の長期履修者を内数で示す
The number in () indicates Long-term Study Students included in total.

平成29年5月1日現在
Data on May 1, 2017

入学者数 Enrollment Number of Student

区 分 Classification		23年度 FY 2011	24年度 FY 2012	25年度 FY 2013	26年度 FY 2014	27年度 FY 2015	28年度 FY 2016	29年度 FY 2017
博士課程 Doctoral Degree Program	男 Male	20 (1)	25 (3)	24 (2)	25 (2)	29 (0)	25 (0)	24
	女 Female	12 (1)	7 (1)	11 (0)	8 (0)	5 (0)	4 (2)	9
	合計 Total	32 (2)	32 (4)	35 (2)	33 (2)	34 (0)	29 (2)	33
修士課程 Master's Degree Program	男 Male	1	3	2	3	1	2	4
	女 Female	15	12	15	13	15	14	12
	合計 Total	16	15	17	16	16	16	16

博士課程の()内は、秋入学を外数で示す
The number in () indicate those students enrolled in October not included in total.

平成29年5月1日現在
Data on May 1, 2017

学位授与者数 Degrees Awarded

区 分 Classification	S58~H22 年度計 FY 1983~2010	23年度 FY 2011	24年度 FY 2012	25年度 FY 2013	26年度 FY 2014	27年度 FY 2015	28年度 FY 2016
博士課程(医学) Ph. D. (doctoral course)	605	26	24	28	22	27	28
論文博士(医学) Ph. D. (thesis only)	485	11	9	7	5	9	14
修士課程(看護学) Master of Nursing (M.A.)	143	23	8	11	13	13	21
合 計 Total	1,233	60	41	46	40	49	63

平成29年5月1日現在
Data on May 1, 2017

研究生数 Research Students

区 分 Classification	29年度 FY 2017
男 Male	30
女 Female	2
合 計 Total	32

平成29年5月1日現在
Data on May 1, 2017

助産師国家試験合格状況
Success Rates in the National Medical Examinations for Midwifery

区 分 Classification		受験者 Applicants	合格者 Passed	合格率 Rate of Success
第100回 2017 100th		5	5	100.0
第99回 2016 99th		大学院修士課程へ移行1年目のため該当者なし N/A		
第98回 2015 98th		16	16	100.0
第97回 2014 97th		16	16	100.0
第96回 2013 96th		16	16	100.0

大阪大学大学院 大阪大学・金沢大学・浜松医科大学・千葉大学・福井大学連合小児発達学研究所
こころの発達健康科学講座(浜松校)

Division of Neuropsychological Development and Health Sciences, Department of Child Development, United Graduate School of Child Development, Osaka University, Kanazawa University, Hamamatsu University School of Medicine, Chiba University and University of Fukui

国際交流 International Exchanges

国際交流協定・姉妹校 Universities with Agreements for Cooperation

大学名等（国名） University (COUNTRY)	締結開始日 Agreement Started	協定等の内容 Cooperation Contents
中国医科大学（中国） China Medical University (CHINA)	1988. 4.29	姉妹校協定 Sister School
慶北大学校医科大学（韓国） Kyungpook National University School of Medicine (KOREA)	1992. 9. 7	学術交流協定 Academic Exchange
慶北大学校看護大学（韓国） Kyungpook National University College of Nursing (KOREA)	2005. 9.23	学術交流協定 Academic Exchange
上海交通大学医学院（中国）（旧：上海第二医科大学） Shanghai Jiao Tong University School of Medicine (CHINA)	2000. 3.24	学術交流協定 Academic Exchange
フライブルク大学医学部（ドイツ） Faculty of Medicine, Albert-Ludwigs University of Freiburg (GERMANY)	2003. 6.30	学術交流協定 Academic Exchange
河南中医学院（中国） Henan College of Traditional Chinese Medicine (CHINA)	2003.12. 8	学術交流協定 Academic Exchange
比亚ウストク医科大学（ポーランド） Medical University of Białystok (POLAND)	2004. 4.19	学術交流協定 Academic Exchange
ダッカ大学（バングラデシュ） University of Dhaka (BANGLADESH)	2004.11.12	学術交流協定 Academic Exchange
シャジャール科学技術大学（バングラデシュ） Shahjalal University of Science and Technology (BANGLADESH)	2004.11.12	学術交流協定 Academic Exchange
ボンゴボンデュー セイク ムジブ医科大学（バングラデシュ） Bangabandhu Sheikh Mujib Medical University (BANGLADESH)	2004.11.12	学術交流協定 Academic Exchange
广西医科大学（中国） Guangxi Medical University (CHINA)	2004.11.21	学術交流協定 Academic Exchange
ワルシャワ医科大学（ポーランド） Medical University of Warsaw (POLAND)	2010. 4. 1	学術交流協定 Academic Exchange
ルブリン医科大学（ポーランド） Medical University of Lublin (POLAND)	2010. 4. 5	学術交流協定 Academic Exchange
デュッセルドルフ大学（ドイツ） Heinrich Heine University Düsseldorf (GERMANY)	2012. 8. 9	学術交流協定 Academic Exchange
ハワイ大学（アメリカ） University of Hawaii, John a. Burns School of Medicine (U.S.A.)	2012. 9. 6	学術交流協定 Academic Exchange
ヒッタイト大学（トルコ） Hitit University (TURKEY)	2013.12.17	学術交流協定 Academic Exchange

平成29年5月1日現在 Data on May 1, 2017

外国人留学生 International Students

国名 Country	大学院 Graduate Students		合計 Total
	国費 Government	私費 Private	
中国 China	1	3	4
バングラデシュ Bangladesh		7	7
ベトナム Vietnam	1	1	2
インド India	1	1	2
合計 Total	3	12	15

平成29年5月1日現在 Data on May 1, 2017



外国人留学生実地見学旅行（平成28年11月鎌倉・箱根）
International Student Excursion (in Kamakura & Hakone / Nov. 2016)

国際交流会館の概要 International Residence

区分 Classification	棟名 Building	単身棟 Single Type	世帯棟 Family Type
建築面積 Architectural Area		206㎡	147㎡
建物延面積 Total Building Area		554㎡	567㎡
室数 Number of Room (Area)	単身室 Single	(14㎡) 20	夫婦室 Couple (40㎡) 6
	ミーティングルーム Meeting Room	(19㎡) 1	家族室 Family (59㎡) 4



国際交流会館 International Residence

附属図書館 University Library

附属図書館は、本学の学術情報基盤の一部であり、印刷資料や電子ジャーナル・各種データベース、そして本学の学術成果物を電子的に蓄積し、広く学外へ発信する学術機関リポジトリを設置・運用するなど、電子図書館的機能を強化しています。

また、これらの学術情報資源を十分に活用できるよう、学生・教職員対象の情報リテラシー教育支援を行う等、知的創造活動の拠点としての機能も担っています。平成25年4月からはラーニング・コモンズを開設して、多様な学習スタイルのニーズに応じた学習空間を提供しています。

さらには、近隣医療従事者への資料の貸出、県内外の病院等と連携した文献複写提供サービスなど、地域へのサービスにも務めています。

The mission of the university library is to provide the latest information resources and services to support university education and research activities. It also plays a role as the center of medical information systems in medical institutions in Shizuoka prefecture. It continually strives to develop the information literacy of all students.

開館時間 Library Opening Hours

平日 Monday to Friday 9:00~20:00

土・日曜 Saturday & Sunday 10:00~17:00

本学構成員は、24時間入館可能な特別利用制度を利用できます。

24 hour access to the library is available to students and faculty members by registering their ID cards.

貴重資料

明治11～12年に浜松医学校
教官らが米国の医学書を翻訳
出版した『七科約説』



利用状況 Utilization

区分 Classification		学内者 Intramural	学外者 Extramural	合計 Total
入館者数 the Number of Visitors	開館時間内 Regular Hours	71,086	1,661	72,747
	開館時間外 After Hours	30,963	424	31,387
	合計 Total	102,049	2,085	104,134

区分 Classification	図書 Books	雑誌 Journals	視聴覚資料 AV Materials
貸出数 the Number of Items Borrowed	6,625	317	86



2階ラーニング・コモンズ
2nd Floor Learning Commons

区分 Classification	受付数(件) Requests Accepted	依頼数(件) Requests Made to Outside
文献複写 Copying Service	2,041	1,711

平成28年度 FY 2016

蔵書数 Library Collection

区分 Classification	和 Japanese	洋 English	合計 Total
図書 Books	57,145	28,705	85,850
雑誌 Journals	855	1,411	2,266
視聴覚資料 AV Materials	928		928
電子書籍 eBooks	173	39	212

平成29年3月31日現在 Data on March 31, 2017

資料受入数 Books and Journals Accepted

区分 Classification	和 Japanese	洋 English	合計 Total
図書 Books	1,768	98	1,866
雑誌 Journals	282	47	329
視聴覚資料 AV Materials	41		41
電子ジャーナル Electronic Journals	6,293		6,293
電子書籍 eBooks	0	4	4

平成28年度 FY 2016



1階ラーニング・コモンズ
1st Floor Learning Commons



1階AV視聴コーナー
1st Floor Audiovisual Corner

学内共同教育研究施設

光先端医学教育研究センター

Preeminent Medical Photonics Education & Research Center

TEL(053)435-2390

センター長 蓑島 伸生

Director Prof. MINOSHIMA Shinsei

本センターでは、大学の強みである「光技術の医学応用とイメージング」及び「産学官連携によるものづくり」の実績を活かし、それらをさらに先鋭化して、他分野も含めた新たな基礎／応用研究・実用化開発・教育（人材養成）を医学部各講座とともに推進している。

The purpose of this center is to advance the specialized research and development of our university and to cultivate human resources. A particular feature of our university is the medical application of photons, light, and various imaging technologies for basic/applied/clinical research as well as the development of practical instruments for medical use. This center strives to take even more extensive action to promote these advantageous features of this university.

フォトンクス医学研究部

Institute for Medical Photonics Research

TEL(053)435-2398

部長 間賀田 泰寛

Chairperson Prof. MAGATA Yasuhiro

副部長 星 詳子

Vice Chairperson Prof. HOSHI Yoko

光量子医学研究センターと分子イメージング先端研究センターの統合により設置された旧メディカルフォトンクス研究センターを母体とする。光とイメージングを医学に応用する研究の遂行と人材育成を目的としている。光・分子イメージングによる生命現象の探求、イメージング法を活用した診断技術や医療機器、臨床診断用標識薬剤の開発、オミックス手法を活用した疾患原因追究、光による腫瘍の治療法の開発・改良等、多様な先端的研究が、培養細胞、動物、ヒト個体を対象として進行中である。

The Institute for Medical Photonics Research was launched in 2016 based on the previous center, Medical Photonics Research Center. Of 8 departments in this institute, the Department of Medical Spectroscopy is endowed by Hamamatsu Photonics K.K. In this institute, various types of medical research utilizing light or photons are ongoing. Current topics include: (i) pursuit of multilevel mechanism of life from molecules to individuals, (ii) developing novel diagnostic methods, medical devices and probes (tracers) for disease diagnoses or therapies, (iii) use of "omics" technologies to unveil the etiology of various diseases, and (iv) development of photo dynamic treatment methods for cancer therapy.



・光イメージング研究室(2092)

Department of Optical Imaging

・光ゲノム医学研究室(2390)

Department of Photomedical Genomics

・システム分子解剖学研究室(2292)

Department of Systems Molecular Anatomy

・分子病態イメージング研究室(2398)

Department of Molecular Imaging

・イノベーション光医学研究室(2391)

Department of Innovative Medical Photonics

・医学分光応用寄附研究室※(2235)

Department of Medical Spectroscopy

・生体機能イメージング研究室(2466)

Department of Biofunctional Imaging

・生体医用光学研究室(2329)

Department of Biomedical Optics

※浜松ホトニクス(株)寄附 endowed by Hamamatsu Photonics K.K.

医用動物資源支援部

Laboratory Animal Facilities & Services

TEL(053)435-2000

部長 北川 雅敏

Chairperson Prof. KITAGAWA Masatoshi

旧動物実験施設は平成27年度に光先端医学教育研究センターの1部門として医用動物資源支援部に改組された。本支援部は光医学研究および医学研究全般における動物実験の場を提供し、動物実験に関する専門的、先進的な知識及び技術の支援を行っている。また、実験動物学等、学部および大学院における教育にも貢献している。技術開発および研究としては、ヒト疾患モデル動物としての突然変異マウスの独自の作製法を確立し、実験動物科学としての一分野を推進している。加えて、コモンマーモセットの育種／繁殖に注力し、新たな実験動物として学内利用の推進を図っている。

The Laboratory Animal Facilities & Services provides researchers with subjects for animal experiments in basic medical research and also contributes to education in animal experiments for both researchers and students. In addition, the laboratory developed many mutant mouse strains as animal models for human diseases using original methods and is providing them to researchers. Recently, the laboratory is also contributing to breeding and reproduction of common marmosets to provide them to researchers.



先進機器共用推進部

Advanced Research Facilities & Services

TEL(053)435-2300

部長 福田 敦夫

Chairperson Prof. FUKUDA Atsuo

副部長 内田 千晴

Vice Chairperson Associate Prof. UCHIDA Chiharu

先進機器共用推進部は、先進機器研究推進室と機器共用支援部門から成り、基礎臨床研究棟、RI棟、および動物実験施設増設棟内に複数の共同実験室を有している。当部の役割は、教育研究設備の共同利用及びその運営体制の統合により、研究の効率化と発展につなげることである。先進機器研究推進室では先進機器を活用した学内共同研究を推進し、機器共用支援部門では、専門知識と技術をもった職員が共用研究機器を用いた受託解析等を行い、大学の教育研究支援を担っている。

Advanced Research Facilities and Services (ARFS) comprise of Laboratory for Promotion of Advanced Research (LPAR) and Core Biotechnology Services (CBS).

The aim of LPAR is to contribute to promoting both basic and clinical research through utilization of instruments in ARFS and inter-departmental collaboration. The CBS staff are experts in managing advanced equipment and RI analysis. The staff help researchers and directly contribute to the advancement of education and research in biomedical sciences.



産学官連携推進部

Institute for Innovative Medical Collaboration

TEL(053)435-2438

部長 小野寺 雄一郎

Chairperson Associate Prof. ONODERA Yuichiro

ものづくり地域「浜松」の技術力と産業開発力に「医療・医学」のシーズ・ニーズを加え「健康・医療産業」を創出・確立していく事業である。JST地域産学官共同研究拠点整備事業「はまつ次世代光・健康医療産業創出拠点事業」の中核施設として平成23年4月に設置された。サイクロロン棟、PET-CT棟からなり、産学官共用設備を持つ。学内の研究用MRI、CT、動物用PETも管理し、小動物からヒトまでを対象としたイメージング装置を備えたユニークな施設である。対外的には産学官・医工連携のワンストップ窓口として活発に活動している。

The Institute for Innovative Medical Collaboration was established in April 2011, as a window of one-stop service (single point of contact) for industry-academic and medical-engineering collaboration. The Institution includes the PET-CT building and the cyclotron building, and manages the imaging devices including MRI, CT, and PET/SPECT/CT scanners for experimental studies, and PET/CT scanner for clinical studies in our university. It also works as the core facility for "Hamamatsu Medical and Engineering Technology Innovation Core (HaMTIC)" which develops a local industry-academic collaboration to produce new medical devices based on the optical and imaging technology.



ナノスーツ開発研究部

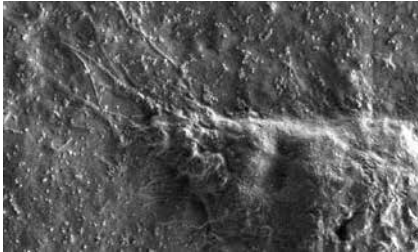
Institute for NanoSuit Research

部長 針山 孝彦

Chairperson Prof. HARIYAMA Takahiko

ナノスーツ開発研究部は、平成29年4月に新規設置された。溶液から自立薄膜を形成させる「ナノスーツ®法」は、高真空下で生物体内からガスや液体が抜けることを防ぎ、生命維持できる技術である。このナノ薄膜を用いて高真空を必要とする電子顕微鏡で生きたまま・濡れたままの生体観察を可能とした。この研究部では、生物学・医学・材料科学など種々の学問分野を横断的に統合し、別々の方法と視点から、「ナノスーツ®法」の課題の解決を目指し、研究開発に努める。

The Institute for NanoSuit Research was launched in 2017. Our research deals with the progressive development of the "NanoSuit®" which acts as a flexible barrier to the passage of gases and liquids and thus protects many organisms in high vacuum conditions such as electron microscopes. Studies in this new field are combined with several different disciplines; biological, medical and material sciences. As individual scientists apply different methodological tools, their cross communication with various colleagues who tackle the same problems may produce multiple new findings.



保健管理センター Health Administration Center

TEL(053)435-2156,2158

センター長 堀田 喜裕 Head Prof. HOTTA Yoshihiro

保健管理センターは学生と職員の健康を保持・増進するために、昭和60年に設置された。平成25年度に施設内部を全面改修し、医師・保健師・臨床心理士などを充実して、より一層プライバシーを尊重した環境で、“こころ”と“からだ”両面の相談が行えるようになった。学内外の関連部門・施設との連携もよい。健康診断とその事後措置だけでなく、学内の環境衛生の整備、感染症対策、保健管理に関する調査・研究にも力を入れている。

This center contributes to the maintenance and promotion of the health of students and the staff, and thus to the achievement of student education and various activities of the university staff. We also conduct annual medical checks and medical consultations on both physical and mental health, as well as investigations of health problems.



安全衛生管理センター Center for Safety & Hygiene Administration

TEL(053)435-2187

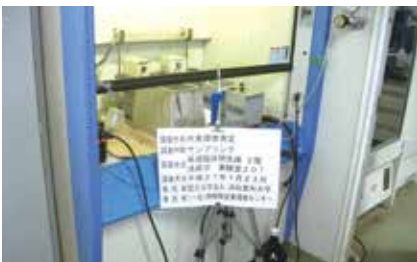
センター長 前田 広 Head Exective Director MAEDA Hiroshi

安全衛生管理センターは平成15年4月に設置され、安全衛生管理に関する全学的事項を企画・立案するとともに、教育・研究に伴って発生するおそれのある環境汚染、健康障害、事故及び災害に対する安全衛生管理の徹底を図ることを目的としている。

主な取組としては、労働安全衛生法等に基づく作業環境測定、学内巡視、局所排気装置の自主点検、薬品調査、雇入時安全衛生教育等に加え、安全衛生講演会を定期的に開催している。

The Center for Safety & Hygiene Administration was founded in April 2003. The Center's primary missions are to draft plans to achieve projects concerning the University's hygiene and safety and to seek the thorough implementation of the guidelines for the prevention of environmental pollution, health hazards, accidents and disasters related to the University's educational and research activities.

The important objectives are: to assess the working environments according to the Industrial Safety and Health Law and other related rules and regulations, to promote the safety and health of workers and to secure a safer and healthier working environment.



医療廃棄物処理センター Center for Medical Waste Management

TEL(053)435-2159

センター長 藤本 忠蔵 Head Prof. FUJIMOTO Chuzo

医療廃棄物処理センターでは、大学の研究室や病院から排出される廃水を活性汚泥や活性炭吸着などで適正に処理し、水質の分析を行ってから下水道に放流している。また、廃溶剤、廃酸、不要になった薬剤や実験器具などを回収し、適切な処理方法により分類してから廃棄物処理業者に処分を委託している。さらに、教職員・学生に対して、大学での廃水や医療系も含む廃棄物全般について分別処理方法の指導を行っている。

Wastewater from the University Hospital and laboratories is delivered to the sewage treatment plant in the Center for Medical Waste Management. The sewage treatment processes include settlement in a pool, activated sludge treatment with anaerobic and aerobic bacteria, sedimentation, coagulation, and filtration with sand and activated carbon. The treated wastewater is subjected to water examination before it is discharged into the public sewer.

Waste organic solvents, waste acid and alkaline solutions, unused chemicals, and failed apparatuses are collected at this center; the disposal of those wastes is outsourced.

Moreover, lectures on effluent treatment and separation of waste are provided to both students and staff.



情報基盤センター Information Technology Center

TEL(053)435-2182

センター長 谷 重喜 Head Prof. TANI Shigeki

情報基盤センターは、学内のネットワーク、メールサーバ、大学HPなど各種基幹サーバ、情報系実習室など、大学の情報基盤を提供、運営している。学内随所に無線LANのスポットが設置され、情報系実習室では教師と学生の双方向の画面提示や操作が可能となっている。今後も時代を先取りする情報基盤を提供していく。

The Information Technology Center provides the information infrastructure of the university. It supports the network, email system, servers and information technology use, including the intermediation of document retrieval.

Our wireless network is designed to be a convenient supplement to the wired network for general functions such as Web browsing and email. Wireless "access points" located throughout many buildings and common areas of the campus allow compatible wireless devices to connect to the University's network with authenticated access to the Internet.

The University computer room for information processing allows interactive communication among students and teachers. The center contributes to the convenience of the user by its advanced Information Infrastructure.



子どものこころの発達研究センター Research Center for Child Mental Development

TEL(053)435-2331

センター長 武井 教使 Head Prof. TAKEI Noriyoshi

同センターを設置する他大学(大阪大学、金沢大学、千葉大学、福井大学、弘前大学)と連携して、当センターは子どもの発達にかかわる研究に多面的、有機的に取り組んで来ている。本学センターでは一例として、浜松出生コホートを運営し、子どもの発達における、心理発達に限らず発達上の諸々の問題を明らかにしようと、長期追跡疫学調査を展開している。また、同時に運営する連合小児発達学研究科(大学院)における教育活動を通して、子どものこころの専門家を育成してきている。

The center has been devoting itself to research linked with public health, mental health and various realms of developments in children, extending to multidisciplinary activities, while in collaboration with other universities (Osaka University, Kanazawa University, Chiba University, Fukui University, and Hirosaki University). One of activities includes initiation of the Hamamatsu Birth Cohort (HBC) studies in which about 1,200 children have been followed up since November 2007 to ascertain a wide range of developments, i.e., physical health as well as neuropsychological milestones, to elucidate problems or hardship which children undergo and to discover preventive measures. At the same time, we are fostering professionals who specialize in the mind (mental health) of children through educational programs run by the United Graduate School of Child Development (postgraduate courses) under the joint-organization of 5 universities: Osaka U, Kanazawa U, HUSM, Chiba U, and Fukui U.



医学教育推進センター Medical Education Center

TEL(053)435-2843

センター長 梅村 和夫 Head Prof. UMEMURA Kazuo

副センター長 五十嵐 寛 Vice Head Associate Prof. IGARASHI Hiroshi

医学教育推進センターは、本学の教育に関する諸活動を体系的に行い、教育の質の向上を図ることを目的に、平成24年4月に設置された。主な活動として、教育システム及びカリキュラム、PBL-チュートリアル教育、医学概論、参加型臨床実習等に関する調査、研究及び、実施を行っている。

さらに、それらを横断的に統括し、より良いカリキュラムを構築するための活動をしている。また、教育学的理論に基づいたカリキュラム改革を進め、医学教育に関する最新情報の発信基地として位置づけられている。

The Medical Education Center was founded in April 2012. The Center manages, organizes and implements the education systems for the medical school of Hamamatsu University School of Medicine, including curriculums and evaluation systems especially for PBL (Problem-Based Learning), clinical clerkship, and Education for developing medical Professionalism. The mission of the Center is to keep our educational systems at world standard levels and to improve them progressively.



総合診療教育研究センター General-Family Medicine Education & Research Center (GMEC)

TEL(053)435-2113

(総務課総務係)

センター長 尾島 俊之 Head Prof. OJIMA Toshiyuki

副センター長 鳴本 敬一郎 Vice Head Assistant Prof. NARUMOTO Keiichiro

平成28年度に設置された新しいセンターである。地域でのプライマリ・ケアができる総合診療医の養成と地域への定着を促進し、静岡県内の地域医療の充実に貢献することを目的としている。学部学生の教育、医学部附属病院の初期研修プログラム、専門研修プログラムの総括・管理・運営、教育・研究の支援、推進体制・指導体制・地域との連携や調整等を行っている。教育研究の実務は、森町家庭医療クリニック、菊川市家庭医療センター等の地域の現場で行っている。

The mission of the center is to train physicians who provide primary care in local communities. The tasks of the center are to teach medical students, interns and residents the principles of family/general medicine and to develop and manage the educational programs enriched with support for research activities and cooperation with local governments. Clinical education is provided mainly at two community clinics; Mori-machi Family Medicine Clinic and Kikugawa Family Health Center.



国際マスイメージングセンター International Mass Imaging Center

TEL (053)435-2086

センター長 瀬藤 光利 Head Prof. SETOU Mitsutoshi

副センター長 梶村 春彦 Vice Head Prof. SUGIMURA Haruhiko

国際マスイメージングセンターは、平成28年4月に設置された。ブルカー・ダルトニクス株式会社より米国、ドイツに並ぶアジアのグローバルデモ拠点として選定され、マスイメージングの手法の標準化に取り組んでいる。同社より新たに貸与された2台の先端装置を利用し病理組織のマスイメージング解析を推進している。また、これまで共同研究を行ってきた株式会社島津製作所、アルバック・ファイ株式会社、ウォータースコーポレーションを加えた4企業の支援の下、学内外の共同研究を遂行している。

In April 2016, we launched the International Mass Imaging Center. This center was selected as a global demonstration base for IMS (Imaging Mass Spectrometry) technology in Asia by Bruker Daltonics K.K. Our main mission is to standardize IMS techniques by international collaboration with IMS bases in the United States and Germany. And, we are promoting applications of IMS technologies for medical science using 2 cutting-edge devices provided by Bruker Daltonics. We are also engaged in several collaborative research projects with Shimadzu Corporation, ULVAC-PHI and Waters Corporation.



地域・社会貢献

浜松医科大学では、教育、研究に次いで、社会貢献を第三の重要な事業活動と位置づけ、これに対する取組を進めています。医科大学としての社会貢献の第一は、附属病院における医療活動です。外来診療、入院治療、救急処置、検査等、多数の活動をしています。地域社会に対する様々な支援事業が第二の活動で、相談会や市民・中高生に対する各種講座を開催するなどしています。第三の活動として、大学の中で考案された新しい技術を実際に使えるものとして企業に移転したり、専門能力を生かして企業の事業化を支援したり、共同研究をしたりする産学官連携事業があります。

社会貢献事業への支援

本学における社会貢献活動を推進するため、教員等による活動実績に対して支援を行っています。平成28年度は以下の活動を支援しました。

地域教育に対する活動

活 動 名	対 象	担 当
静岡県こどもの精神保健フォーラム	こどもの精神保健に携わる医師(精神科・小児科)及び看護師、教諭、精神保健福祉士、臨床心理士、児童相談所職員、自治体行政職員など	児童青年期精神医学講座
浜松科学館「生き物から学ぼう!」展	小学生親子等	総合人間科学講座(生物学)
命のはじまりのはじまり 動物発生 見て、触って、感じよう	小学生、中学生、高校生、大人	医化学講座
講演会「子供を熱中症から守ろう」	小学校の教職員・保護者	医生理学講座
看護師による健康教室	一般市民、附属病院の看護師、学外の医療従事者	看護部
視覚障害理解の学習	小学4年生	眼科
磐田南高校・浜松医科大学高大連携の実習プロジェクト	磐田南高校2年生	再生・感染病理学講座
がんの子どものトータルケア研究会静岡	がんの子どもとその家族、小児がん治療に関わる医療者及び支援者	小児科
アフリカツメガエルの胚発生や解剖を通しての、科学・医学に対する興味関心の育成	小学生、中学生	光先端医学教育研究センター 先進機器共用推進部
平成28年度糖尿病啓発イベントin浜松	一般市民、糖尿病患者	第二内科
輸血と細胞医療に関する医学の紹介	県西部の中学生、高校生	輸血細胞治療部
住民参加型看護教育と健康づくり	半田山地区自治会会員	臨床看護学講座
地域包括ケアシステムを促進する 転倒予防サポーターの育成と 転倒予防ネットワークの構築	地域住民	臨床看護学講座
小学生を対象とした夏休み実験	有玉小学校6年生、浜松西高等学校中東部1年生	器官組織学講座
大学生に対する地域教育活動	静岡大学工学部准教授、学部生	器官組織学講座

平成28年度

地域医療や公衆衛生に貢献する社会活動

活 動 名	対 象	担 当
Nakama Project 2015	静岡県内の医療関係職	医療福祉支援センター
多職種相互乗り入れ型地域連携バス事業－医科歯科連携編－	浜松市内の医療・歯科関係者	医療福祉支援センター
「地域医療構想」関連研修会－「地域包括ケア病棟」について学ぼう－	静岡県内の医療関係者	医療福祉支援センター
企業に向けたがん治療と就労の両立支援の啓発	浜松市労働教育協議会委員	腫瘍センター
中山間地域自治体における運動器検診による運動器の健康の啓発と健康寿命延伸への取組	東栄町住民(50歳以上)	整形外科
浜松医科大学 病院薬剤師オープンシンポジウム	静岡県内の病院に勤務する薬剤師	薬剤部
がん患者のQOL向上のためのスキנקア	通院にてがん治療を行っている地域住民(入院患者も含む) 又はその家族、関心のある医療者・学生	臨床看護学講座
急性期病院認知症ケア加算に対応するための認知症模擬患者を用いたシミュレーション看護研修プログラムの開発	看護師及び看護学生	臨床看護学講座
さんぽ会 (医療的ケアが必要な重症心身障害児と家族の外出支援)	在宅にて医療的ケアを必要とする重症心身障害児と家族、医師、保健師、PT、栄養士、調理師、学生ボランティア	臨床看護学講座
保育園における「気になる子」の相談支援事業	在宅にて医療的ケアを必要とする重症心身障害児と家族、医師、保健師、PT、栄養士、調理師、学生ボランティア	臨床看護学講座
市民公開講座「大震災時における食事および栄養管理」の開催	一般市民及び管理栄養士	栄養部
親子で学ぼう!感染対策～身近に潜む細菌を見てみよう～	小学生高学年～中学生の親子	感染対策室
静脈注射のための基礎知識 講義	地域の訪問看護ステーション、療養型病院の看護職員	看護部
CVポート管理の基礎知識 講義	地域の訪問看護ステーション、療養型病院の看護職員	看護部
自治体等への保健活動・調査支援講座	支援対象自治体等	健康社会医学講座
県西部病院材料部連絡協議会	災害拠点病院及び救護病院の18施設並びに浜松市健康医療課、湖西市健康増進課、静岡県西部保健所、静岡県地域医療課の4行政の担当者	材料部
静岡がんと生殖医療ネットワーク (SOFNET)	医師、コメディカル、行政、一般	産婦人科学講座
静岡リウマチネットワーク	関節リウマチ患者及びその家族	第三内科
第25回浜松つばみの会小児糖尿病サマーキャンプ	小児1型糖尿病患者、学生ボランティア、医師、看護師、薬剤師、栄養士	小児科
第26回浜松つばみの会小児糖尿病サマーキャンプ	小児1型糖尿病患者、学生ボランティア、医師、看護師、薬剤師、栄養士	小児科
避難所宿泊体験		災害支援サークル「Luce」

平成28年度



高大連携の実習プロジェクト「極微な世界をのぞき見る」



親子で学ぼう!感染対策～身近に潜む細菌を見てみよう～

産学官連携活動

日々の教育・研究・診療の中から生まれる多くの研究シーズ、知的財産、ノウハウ、暗黙知等を「知」という大切な財産であると考えます。この「知」を他大学や民間機関等と連携して社会に還元していく産学官連携活動を積極的に進めています。

活 動 名	連 携 相 手 先	担 当
レーザー血栓溶解治療システムの開発	企業(浜松市)、他機関	薬理学講座
四肢リンパ浮腫の診断	企業(浜松市)、他機関	外科学第二講座
注視点検出技術を活用した発達障がい診断システムの開発	企業(県外)、他機関	子どものこころの発達研究センター
指接着型の胎児パルスオキシメーターの開発	企業(県外)、他機関	産婦人科学講座
次世代害虫駆除装置の開発	企業(県外)	総合人間科学講座(生物学)
乳児における斜頭症・絶壁頭の防止用具の研究開発	企業(浜松市)	臨床看護学講座
テラヘルツ波臨床応用に関する共同研究	企業(県外)	光先端医学教育研究センター フォトニクス医学研究部
インテリジェント内視鏡手術ナビゲーションシステムの実用化開発と臨床研究	企業(浜松市 他)、他機関	光先端医学教育研究センター フォトニクス医学研究部
低侵襲内視鏡および顕微鏡手術支援3D超音波診断装置の開発	企業(浜松市 他)	光先端医学教育研究センター フォトニクス医学研究部
精神的価値が成長する感性イノベーション拠点	企業(浜松市 他)、他機関	光先端医学教育研究センター フォトニクス医学研究部
新しい低侵襲微細手術を実現する直視・側視・斜視切換型高画質立体内視鏡の開発と実用性検証	企業(浜松市 他)、他機関	光先端医学教育研究センター フォトニクス医学研究部
乳癌診断のための光マンモグラフィの開発と臨床評価	企業(浜松市)	放射線科、乳腺外科
1枚のレントゲン写真を用いた股関節臼蓋被覆の3次元評価システム試作	企業(浜松市)	整形外科
医療器具の保全・管理作業支援システム構築プロジェクト	企業(浜松市)	材料部
電子顕微鏡技術に基づくがん診断法の開発	企業(県外)、他機関	外科学第二講座、総合人間科学講座(生物学)
PAI-1阻害に基づく造血幹細胞移植での造血機能改善薬の開発	企業(県外)	探索的臨床研究部
腹部大動脈瘤に対する薬剤の有用性検討	企業(県外)	外科学第二講座
医療用シールの開発	企業(県外)	形成外科
生物体表面での薬剤成分移行動態の解明と応用	企業(県外)	統合人間科学講座(生物学)
ドローンの医療分野への応用	企業(県外)	救急部
人の快・不快を数値化するための研究	企業(浜松市)	医生理学講座
陰圧閉鎖療法用装置の開発	企業(県外)	形成外科
ねじブロック®のリハビリテーション分野への応用研究	企業(浜松市)、他機関	光先端医学教育研究センター 産学官連携推進部
JST地域産学官共同研究拠点整備事業はままつ次世代光・健康医療産業創出拠点	企業(浜松市 他)、他機関	光先端医学教育研究センター 産学官連携推進部
メディカルフォトニクスを基盤とする国産医療機器創出促進基盤整備等事業	企業(浜松市 他)、他機関	光先端医学教育研究センター 産学官連携推進部
文科省 地域科学技術実証拠点整備事業	企業(浜松市 他)、他機関	光先端医学教育研究センター 産学官連携推進部
文科省 地域イノベーション・エコシステム形成プログラム	企業(浜松市 他)、他機関	光先端医学教育研究センター 産学官連携推進部

平成28年度

公開講座

平成28年度公開講座「役に立つ最新医療のお話」が全3回(平成28年7月16日、23日、30日)にわたり開催され、毎回90名以上の受講者が熱心に聴講されました。

本公開講座は昭和54年から毎年開催しており、平成28年度で第38回目となりました。今後も地域の皆様のご期待に添えるような公開講座を開講し、大学の重要な使命の1つとして求められている地域社会への貢献に努めていきたいと考えています。



医学部附属病院 University Hospital

病院の理念

患者さんの人権を尊重し、地域の中核病院として安全で良質な医療を提供する。
さらに、大学病院として高度な医療を追求しつつ優れた医療人を養成する。

基本方針

- 1. 患者さんの意思を尊重した安心・安全な医療の提供
- 2. 社会・地域医療への貢献
- 3. 良質な医療人の育成
- 4. 高度な医療の追求
- 5. 健全な病院運営の確立

医療機関の指定状況等

法 令 等 の 名 称	許可機関名	指定等の年月日
医療法による開設許可(承認)	厚生労働省	昭和52年 3月 29日
健康保険法による保険医療機関	厚生労働省	昭和52年 11月 15日
国民健康保険法による保険医療機関	厚生労働省	昭和52年 11月 15日
老人福祉法による医療機関	厚生労働省	昭和52年 11月 25日
母子保健法による妊娠乳児健康診断	静岡県ほか一部の地方自治体	昭和53年 2月 1日
戦傷病者特別援護法による医療機関	厚生労働省	昭和53年 4月 1日
障害者自立支援法による指定自立支援医療(精神通院医療)	静岡県	昭和53年 7月 1日
母子保健法による養育医療	厚生労働省	昭和53年 7月 22日
労災補償法による医療機関	静岡労働基準局	昭和53年 8月 1日
原爆医療法による一般医療疾病医療機関	静岡県	昭和54年 2月 1日
トロトラスト沈着症に対する定期検診の指定医療機関	静岡県	昭和54年 8月 1日
臨床修練指定病院(外国人医師・外国人歯科医師)	厚生労働省	昭和63年 3月 29日
消防法による救急医療(救急病院)	静岡県	平成 4年 2月 12日
特定機能病院の名称承認	厚生労働省	平成 7年 3月 1日
エイズ治療の拠点病院	静岡県	平成 8年 3月 19日
地域災害拠点病院	静岡県	平成 8年 12月 26日
結核指定医療機関	浜松市	平成 10年 6月 17日
地域周産母子医療センターの指定	静岡県	平成 10年 10月 1日
日本医療機能評価認定病院	公益財団法人日本医療機能評価機構	平成 16年 4月 19日
開放型病院	厚生労働省	平成 17年 5月 1日
地域がん診療連携拠点病院	厚生労働省	平成 19年 1月 31日
難病医療拠点病院	静岡県	平成 19年 4月 1日
静岡県肝疾患診療連携拠点病院	静岡県	平成 21年 3月 10日
静岡DMAT指定病院	静岡県	平成 24年 3月 1日
障害者自立支援法による指定自立支援医療機関(育成医療)(更生医療)	浜松市	平成 24年 12月 1日
新型インフルエンザ等対策特別措置法における指定地方公共機関としての指定	静岡県	平成 26年 2月 25日
生活保護法による医療機関	厚生労働省	平成 26年 7月 1日
難病の患者に対する医療法に関する法律(難病法)に係る指定医療機関	静岡県	平成 27年 1月 1日
児童福祉法による指定小児慢性特定疾病医療機関	浜松市	平成 27年 1月 1日
ヒトパピローマウイルス感染症の予防接種後に生じた症状に係る協力医療機関	静岡県	平成 27年 2月 1日



医学部附属病院(病床数613床)

看護体系

区 分	看護配置等	届出年月日
一般病棟	特定機能病院 入院基本料 7:1	平成21年5月1日
精神病棟	特定機能病院 入院基本料 13:1 看護補助加算2(50:1)	平成23年7月1日

先進医療承認一覧

先進医療の名称	算定開始年月日
EBウイルス感染症迅速診断	平成24年 2月 1日
神経変性疾患の遺伝子診断	平成24年 7月 1日
急性リンパ性白血病細胞の免疫遺伝子再構成を利用した定量的PCR法による骨髄微小残存病変(MRD)量の測定(保健医療機関が他の保険医療機関に対して検体の採取以外の業務を委託して実施するもの)	平成24年 9月 1日
術後のホルモン療法及びS-1内服投与の併用療法 原発性乳がん(エストロゲン受容体が陽性であって、HER2が陰性のものに限る。)	平成25年 1月 1日
オクトレオチド皮下注射療法 先天性高インスリン血症(生後二週以上十二月未満の患者に係るものであって、ジアゾキサイドの経口投与では、その治療に係る効果が認められないものに限る。)	平成27年 7月 1日
FDGを用いたポジトロン断層撮影によるアルツハイマー病の診断 アルツハイマー病	平成28年 1月 1日
インターフェロンα皮下投与及びジドブジン経口投与の併用療法	平成28年 3月 1日
内視鏡下手術用ロボットを用いた腹腔鏡下胃切除術 根治切除が可能な胃がん(ステージⅠ又はⅡであって、内視鏡による検査の所見で内視鏡的胃粘膜切除術の対象とならないと判断されたものに限る。)	平成28年 11月 1日

平成29年4月1日現在

探索的臨床研究施設 Translational Research Center

部長 梅村 和夫 Head Prof. UMEMURA Kazuo

平成14年3月に医学部附属病院に併設された臨床研究専門施設として設立されました。この施設では、早期探索的臨床試験、POC試験、臨床第1相試験、医師主導治験(第1相試験)などを行っています。なお、本施設は、浜松ホトニクス株式会社の寄附により発足しました。

Translational Research Center was opened in the University Hospital in May 2002. In the Center, early phase clinical trials, POC studies and phase 1 clinical trials are performed. The center was donated by Hamamatsu Photonics K.K.

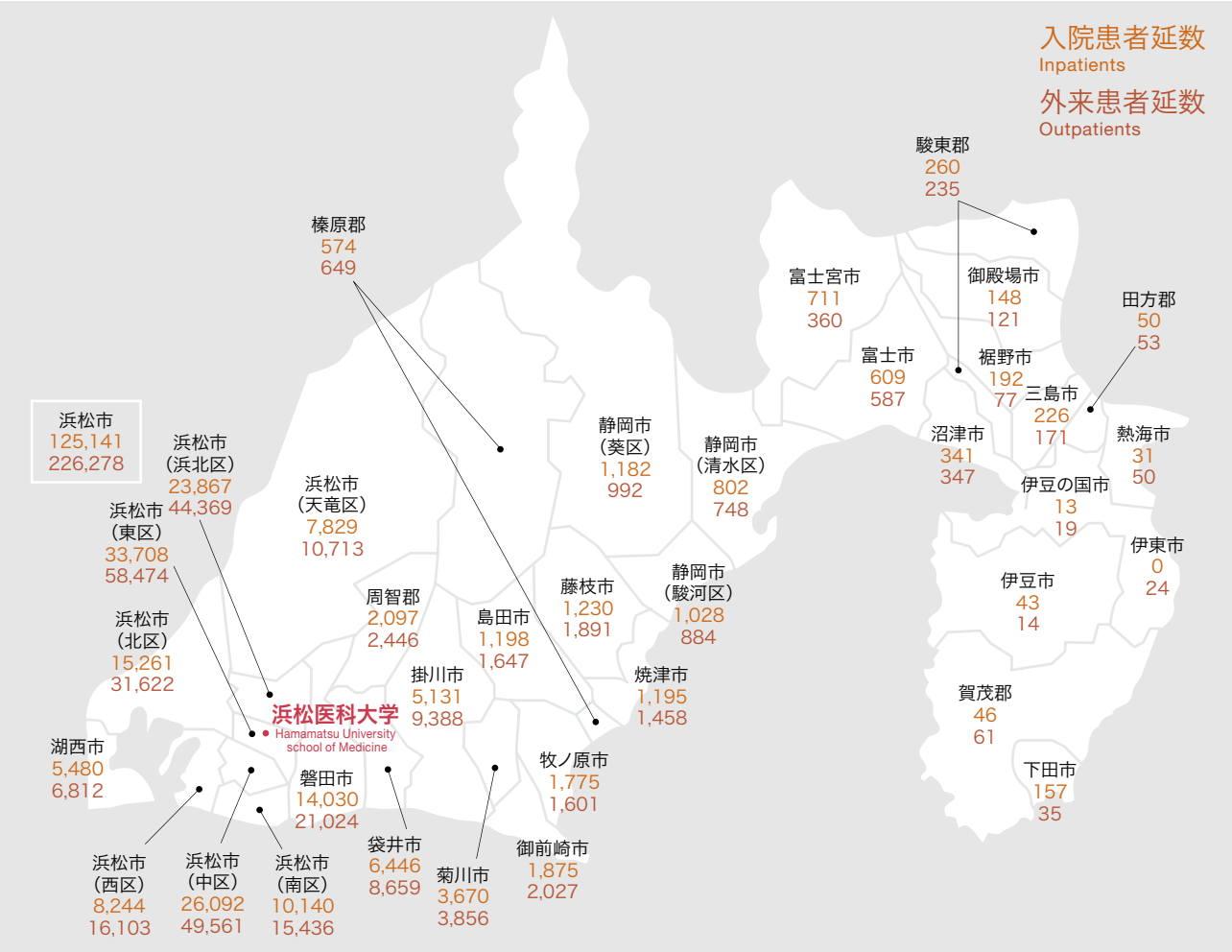


診療科別患者数 Clinical Activities

診療科 Clinical Care Departments			入院患者 Inpatients		外来患者 Outpatients	
			延数 Total	1日平均数 Average per Day	延数 Total	1日平均数 Average per Day
第一内科 Internal Medicine 1	消化器内科 Gastroenterology		10,063	27.6	11,821	48.6
	腎臓内科 Nephrology		4,323	11.8	6,326	26.0
	神経内科 Neurology		3,392	9.3	3,187	13.1
第二内科 Internal Medicine 2	内分泌代謝内科 Endocrinology & Metabolism		2,997	8.2	22,624	93.1
	呼吸器内科 Respiratology		11,122	30.5	13,029	53.6
	肝臓内科 Hepatology		3,814	10.4	6,790	27.9
第三内科 Internal Medicine 3	循環器内科 Cardiology		9,324	25.5	13,389	55.1
	血液内科 Hematology		8,792	24.1	7,891	32.5
	免疫・リウマチ内科 Immunology & Rheumatology		1,817	5.0	4,821	19.8
	精神科神経科 Psychiatry		11,149	30.5	14,995	61.7
	小児科 Pediatrics		13,952	38.2	15,231	62.7
	心臓血管外科 Cardiovascular Surgery		6,424	17.6	2,936	12.1
第一外科 Surgery 1	呼吸器外科 Thoracic Surgery		3,565	9.8	2,311	9.5
	乳腺外科 Breast Surgery		925	2.5	5,453	22.4
	一般外科 General Surgery & Endoscopic Surgery		1,796	4.9	1,453	6.0
	上部消化管外科 Esophago-Gastric Surgery		4,570	12.5	5,095	21.0
第二外科 Surgery 2	下部消化管外科 Colorectal Surgery		5,831	16.0	4,591	18.9
	肝・胆・膵外科 Hepato-Biliary-Pancreatic Surgery		3,742	10.3	2,448	10.1
	血管外科 Vascular Surgery		3,499	9.6	4,343	17.9
	脳神経外科 Neurosurgery		8,082	22.1	8,075	33.2
	整形外科 Orthopedic Surgery		15,000	41.1	22,815	93.9
	皮膚科 Dermatology		4,265	11.7	21,712	89.3
	泌尿器科 Urology		9,944	27.2	13,849	57.0
	眼科 Ophthalmology		5,768	15.8	16,339	67.2
	耳鼻咽喉科 Otorhinolaryngology		10,054	27.5	18,347	75.5
	産科婦人科 Obstetrics & Gynecology		13,589	37.2	17,635	72.6
放射線科 Radiology	放射線治療科 Diagnostic Radiology		798	2.2	7,524	31.0
	放射線診断科 Radiation Therapy		2	0.01	110	0.5
	麻酔科蘇生科 Anesthesiology & Critical Care Medicine		53	0.1	2,622	10.8
	歯科口腔外科 Dentistry & Oral & Maxillofacial Surgery		3,019	8.3	12,171	50.1
	リハビリテーション科 Rehabilitation		—	—	5,263	21.7
	形成外科 Plastic & Reconstructive Surgery		5,237	14.3	6,332	26.1
	臨床薬理内科 Clinical Pharmacology & Therapeutics		24	0.1	574	2.4
	小児外科 Pediatric Surgery		255	0.7	1,394	5.7
	救急部 Emergency Medicine		1,234	3.4	3,893	16.0
	合計 Total		188,421	516.2	307,389	1265.0

平成28年度
FY 2016

静岡県内入院・外来患者延数 Total Number of Inpatients & Outpatients in Shizuoka Prefecture



平成28年度
FY 2016

都道府県別来院状況 Total Number of Inpatients & Outpatients by Prefecture

都道府県 Prefecture	入院患者延数 Inpatients	外来患者延数 Outpatients	都道府県 Prefecture	入院患者延数 Inpatients	外来患者延数 Outpatients	都道府県 Prefecture	入院患者延数 Inpatients	外来患者延数 Outpatients
北海道 Hokkaido	12	31	石川県 Ishikawa	108	31	岡山県 Okayama	5	3
青森県 Aomori	91	7	福井県 Fukui	103	21	広島県 Hiroshima	0	15
岩手県 Iwate	3	7	山梨県 Yamanashi	177	48	山口県 Yamaguchi	0	2
宮城県 Miyagi	0	1	長野県 Nagano	147	92	徳島県 Tokushima	96	3
秋田県 Akita	0	22	岐阜県 Gifu	491	241	香川県 Kagawa	3	1
山形県 Yamagata	0	0	静岡県 Shizuoka	175,681	292,514	愛媛県 Ehime	11	2
福島県 Fukushima	0	12	愛知県 Aichi	8,643	12,270	高知県 Kouchi	26	27
茨城県 Ibaraki	45	34	三重県 Mie	284	180	福岡県 Fukuoka	27	21
栃木県 Tochigi	0	8	滋賀県 Shiga	104	41	佐賀県 Saga	12	56
群馬県 Gunma	23	29	京都府 Kyoto	173	73	長崎県 Nagasaki	71	37
埼玉県 Saitama	53	64	大阪府 Osaka	298	163	熊本県 Kumamoto	0	1
千葉県 Chiba	209	144	兵庫県 Hyogo	99	61	大分県 Ooita	3	7
東京都 Tokyo	511	620	奈良県 Nara	19	48	宮崎県 Miyazaki	10	7
神奈川県 Kanagawa	462	371	和歌山県 Wakayama	0	9	鹿児島県 Kagoshima	0	1
新潟県 Niigata	77	1	鳥取県 Tottori	0	1	沖縄県 Okinawa	315	51
富山県 Toyama	23	1	島根県 Shimane	6	10	合計	188,421	307,389

平成28年度
FY 2016

臨床検査件数(院内検査) Number of Clinical Lab Tests	
検査項目 Test Item	件数 Number
一般検査 Urinalysis and Other Body Fluids	104,459
血液学的検査 Hematology	348,957
生化学的検査 Clinical Chemistry	2,481,636
病理学的検査 Pathology	15,597
生理機能検査 Physiology	172,703
採血・採液等 Collection of Blood and Other Body Fluids	86,424
内分泌学的検査 Endocrinology	69,582
免疫学的検査 Immunology	326,507
微生物学的検査 Microbiology	29,228
内視鏡検査 Endoscopy	10,410
その他 Others	48,172
合計 Total	3,693,675

平成28年度
FY 2016

薬 剤 件 数 Number of Prescriptions		
調 剤 薬 Prescription	院内外来処方箋 Outpatient Prescription (internal pharmacy)	4,190
	院外処方箋 Outpatient Prescription (external pharmacy)	156,880
	入院処方箋 Inpatient Prescription	133,868
注 射 薬 Injection Prescription	外来注射箋 for Outpatient	53,451
	入院注射箋 for Inpatient	172,808

平成28年度
FY 2016

手術件数及び麻酔件数 Number of Surgical Operations & Anaesthesias		
手術件数 Number of Operations	合計 Total	6,527 (うち内視鏡手術 854 Include 854 Endoscopic Surgery)
麻酔件数 Number of Anaesthesia	全身麻酔 General Anaesthesia	4,184
	局所麻酔 Local Anaesthesia	1,985
	脊髄・硬膜外麻酔 Spinal Epidural Anaesthesia	349
	その他 Others	9
	合計 Total	6,527

平成28年度
FY 2016

X線撮影及び透視件数 Number of X-Ray Examinations			
区 分 Classification	患者数 Number of Patients		合 計 Total
	入 院 Inpatients	外 来 Outpatients	
X線直接撮影 X-Ray Radiography	39,053	38,064	77,117
X線透視 X-Ray Fluoroscopy	1,681	3,707	5,388
C T	7,859	14,359	22,218
MRI	2,540	7,520	10,060
合 計 Total	51,133	63,650	114,783

平成28年度
FY 2016

病理解剖件数 Number of Pathological Autopsy				
区 分 Classification	男 Male	女 Female	合 計 Total	
死亡患者数 Deceased Patients	173	95	268	
病理解剖件数 Number Subjected to Autopsy	15	8	23	
剖検率(%) Autopsy Rate (%)	8.7	8.4	8.6	
受託解剖件数 Autopsies Entrusted from Outside	1	1	2	

平成28年度
FY 2016

分 娩 件 数 Number of Births								
区 分 Classification	正常出生 体重児 (人) Normal Birth-weight Infant	低出生体重児(人) Low Birth-weight Infant					巨大児(人) Large Infant	合 計(人) Total
		500g未満 Less than 500 g	500g～ 1,000g未満	1,000g～ 1,500g未満	1,500g～ 2,000g未満	2,000g～ 2,500g未満	4,000g以上 over 4000 g	
経膣分娩 Vaginal Delivery	461	1	1	3	5	34	4	509
吸引分娩 Vacuum Extraction	61	0	0	0	0	4	2	67
鉗子分娩 Forceps Delivery	0	0	0	0	0	1	0	1
予定帝王切開 Scheduled Caesarean Delivery	94	0	0	0	3	19	0	116
緊急帝王切開 Emergency Caesarean Delivery	51	1	7	11	10	16	3	99
計(総分娩件数) Total	667	2	8	14	18	74	9	792
死産(内数) Stillbirth (included in total number)			1					1

平成28年度
FY 2016

救 急 患 者 数 Number of Emergency Cases						
来 院 原 因 別 Causes						合 計 Total
疾 病 Diseases	傷 病 Injuries				妊 娠 Pregnancy	
	事 故 Accidents			小 計 Total		
	交 通 Traffic Accidents	中 毒 Poisoning	そ の 他 Others			
5,913	523	118	1,323	1,964	699	8,576

平成28年度
FY 2016



地震防災訓練
Earthquake Disaster Prevention



ドクターヘリを利用した医療活動
“Doctor Heli” access

外部資金受入れ状況 External Funding

科学研究費助成事業 Grants-in-Aid for Scientific Research		
研究種目 Subject for Research	件数 Number	交付額(単位:千円) Amount of Money (thousand yen)
新学術領域研究 Scientific Research on Innovative Areas	6	76,570 (17,670)
基盤研究(A) Scientific Research	0	0 (0)
基盤研究(B) Scientific Research	21	99,970 (23,070)
基盤研究(C) Scientific Research	114	166,595 (38,445)
挑戦的萌芽研究 Challenging Exploratory Research	27	39,650 (9,150)
若手研究(A) Young Scientists	0	0 (0)
若手研究(B) Young Scientists	49	70,460 (16,260)
研究活動スタート支援 Research Activity Start-up	4	5,590 (1,290)
研究成果公開促進費 Publication of Scientific Research Results	1	4,600 (0)
特別研究員奨励費 JSPS Research Fellows	3	2,900 (660)
奨励研究 Encouragement of Scientists	8	4,490 (0)
合計 Total	233	470,825 (106,545)

()は間接経費を内数で示す
年度中の研究者の異動及び経費の繰越承認に伴う増減は含まない
The number in () indicates overhead expenses.

平成28年度
FY 2016

厚生労働科学研究費補助金 Health and Labour Sciences Research Grants	
件数 Number	金額(単位:千円) Amount of Money (thousand yen)
4	29,968 (6,915)

()は間接経費を内数で示す
年度中の研究者の異動及び経費の繰越承認に伴う増減は含まない
The number in () indicates overhead expenses.

平成28年度
FY 2016

奨学寄附金 Scholarship Endowment		
区分 Classification	件数 Number	金額(単位:千円) Amount of Money (thousand yen)
一般 From individual	456	458,752
助成金 Grant-in-aid	36	73,437
合計 Total	492	532,189

平成28年度 FY 2016

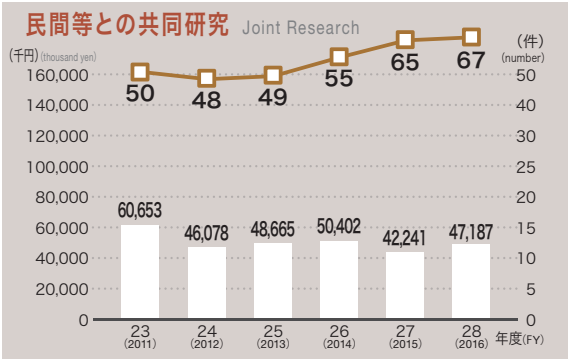
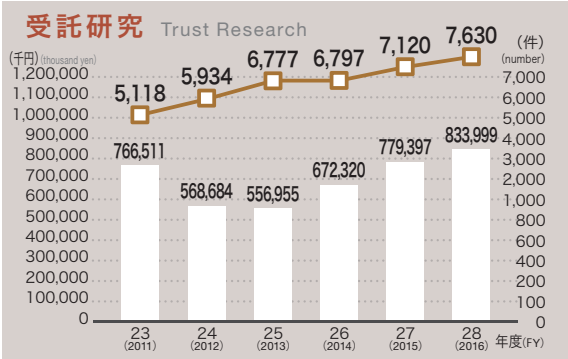
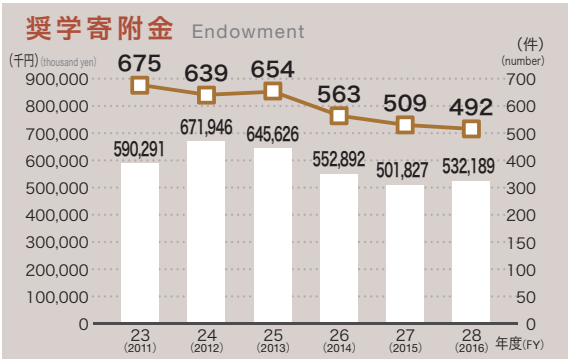
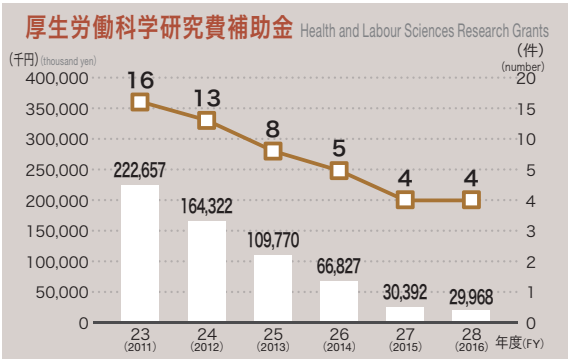
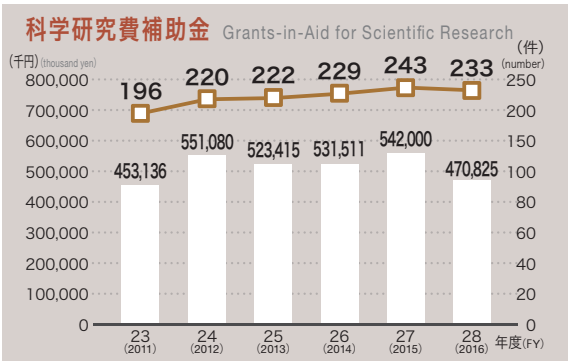
受託研究 Trust Research		
区分 Classification	件数 Number	金額(単位:千円) Amount of Money (thousand yen)
一般 General Research	127	713,410
治験 Clinical Trial	259	73,269
病理組織検査 Clinical Histology	7,244	47,320
合計 Total	7,630	833,999

平成28年度 FY 2016

民間等との共同研究 Joint Research	
件数 Number	金額(単位:千円) Amount of Money (thousand yen)
67	47,187

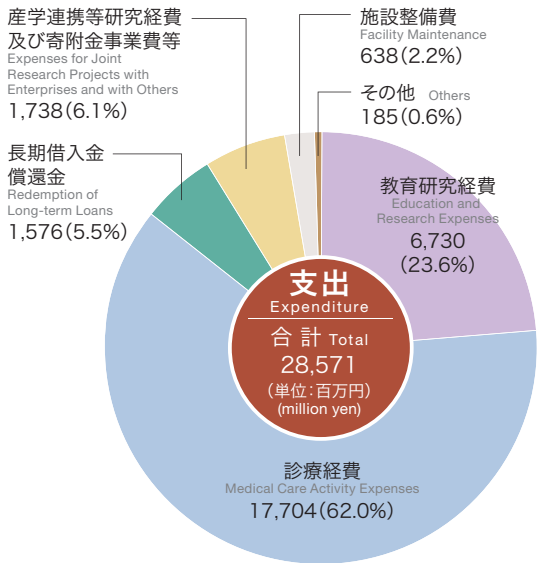
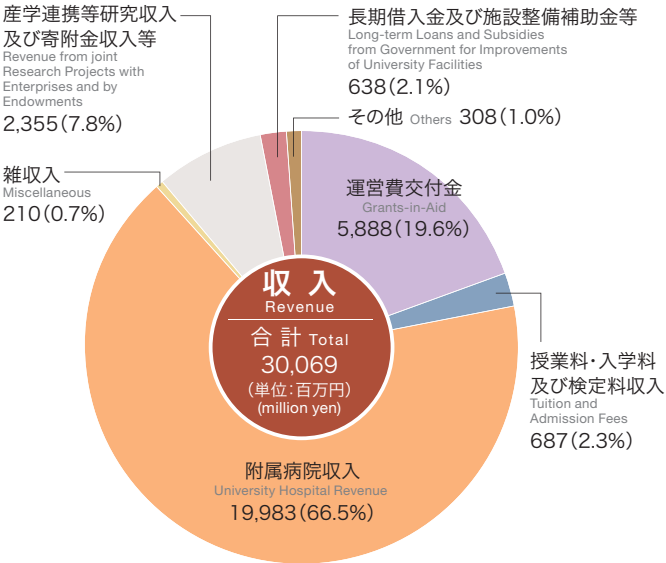
共同研究員費を含む
Joint Research funds included.

平成28年度 FY 2016



財務、土地及び建物 Accounts, Land & Buildings

平成28年度決算額 Accounts FY 2016

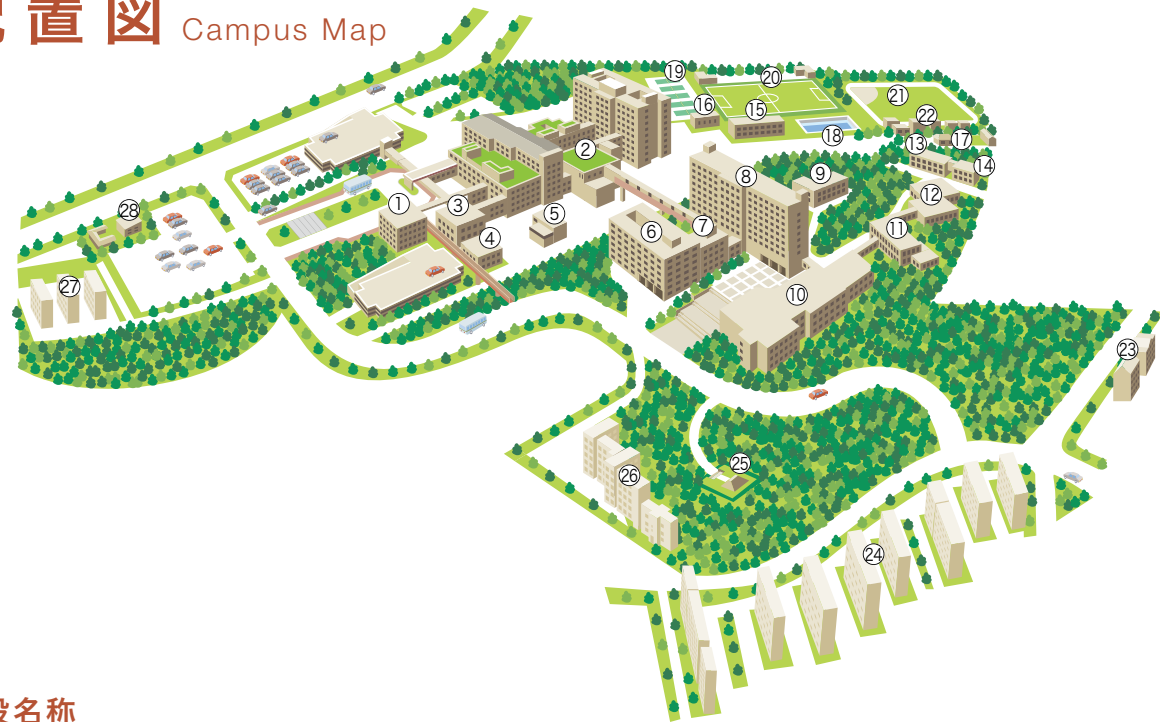


土地及び建物 Land & Buildings

区分 Classification	土地 (㎡) Land Area	建 物 (㎡) Building Area		備 考 Note
		建 面 積 Base Floor Area	延 面 積 Total Floor Area	
本 部 Main office		10,060	22,560	管理棟、職員会館、福利施設棟、体育館、課外活動施設棟、エネルギーセンター、武道館、附属図書館、国際交流会館、弓道場、保育所、立体駐車場(職員用)、その他 Headquarters Bldg., Handayama Hall, Welfare Facilities, Gymnasium, Students club Activities Facilities, Energy Center, Martial Art Center, Univ. Library, International Residence, Kyudo ground, Nursery Center, Multilevel Car Parking for Staff, others
医 学 部 School of Medicine	265,206	7,955	38,054	講義実習棟、基礎臨床研究棟、臨床研究棟(別館)、臨床講義棟、RI 動物実験施設、看護学科棟、フoton研究棟、その他 Educational Bldg., Basic and Clinical Research Bldg. and Annex, Clinical Lecture Bldg., RI Experimental Animals Inst., Nursing Facutly Bldg., Photon Research Bldg., others
附 属 病 院 University Hospital		16,316	76,250	附属病院、MRI-CT装置棟、中央診療棟、PET-CT棟、立体駐車場(患者用)、サイクロترون棟、その他 Univ. Hospital, MRI-CT Facilities, Central Clinical Facilities, PET-CT Facilities, Multilevel Car Parking for Patients, Cyclotron Facilities, others
看護師宿舎 Nurse Residence		1,419	5,526	医大舟岡山宿舎 2棟 129戸 Funaoka Univ. Residence 構造RC-規格a 94戸 構造RC-規格b 35戸
職員宿舎(二) Staff Quarters 2		897	3,313	医大半田山宿舎 3棟 60戸 Handayama Univ. Residence 構造RC-規格c 10戸 構造RC-規格b 50戸
職員宿舎(一) Staff Quarters 1	35,408	3,845	13,753	医大宿舎 11棟 198戸 Univ. Residence 構造RC-規格c 188戸 構造RC-規格b 10戸
佐鳴台宿舎(一) Staff Quarters in Sanarudai 1		365	106	副学長宿舎 1棟 1戸 (構造W-規格e)
佐鳴台宿舎(二) Staff Quarters in Sanarudai 2		707	207	副学長宿舎・事務局長宿舎 2棟 2戸 (構造W-規格e)
三ヶ日艇庫 Mikkabi Boat House		502	114	
合 計 Total	302,188	40,919	159,883	

平成29年5月1日現在 Data on May 1, 2016

配置図 Campus Map



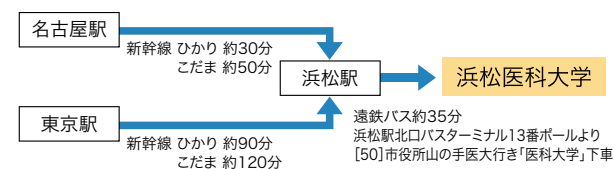
施設名称

① 管理棟(事務局)	Headquarters Building	⑮ 体育館	Gymnasium
② 附属病院	University Hospital	⑯ 武道館	Martial Arts Hall
③ 臨床講義棟	Clinical Lecture Building	⑰ 弓道場	Kyudo Ground
④ 探索的臨床研究施設	Translational Research Center	⑱ プール	Swimming Pool
⑤ PET-CT棟	PET-CT Facilities	⑲ テニスコート	Tennis Court
⑥ 看護学科棟	Nursing Faculty Building	⑳ サッカー・ラグビーグラウンド	Soccer/Rugby Ground
⑦ 臨床研究棟(別館)	Basic and Clinical Research Building Annex	㉑ 野球場	Baseball Ground
⑧ 基礎臨床研究棟	Basic and Clinical Research Building	㉒ 医療廃棄物処理センター	Center for Medical Waste Management
⑨ RI動物実験施設	RI Experimental Animals Institute	㉓ 国際交流会館	International Residence
⑩ 講義実習棟	Educational Building	㉔ 医大宿舎	University Residence
⑪ 福祉施設棟	Welfare Facilities	㉕ 慰霊塔	Cenotaph
⑫ 附属図書館	University Library	㉖ 医大舟岡山宿舎	Funaokayama University Residence
⑬ フォトン研究棟	Photon Research Building	㉗ 医大半田山宿舎	Handayama University Residence
⑭ サイクロトロン棟	Cyclotron Facilities	㉘ 半田山会館	Handayama Hall

関連教育病院 >> 浜松医療センター 〒432-8580 浜松市中区富塚町328番地
病床数／606床(一般600、感染症6)

交通アクセス Directions

>> 新幹線・バス



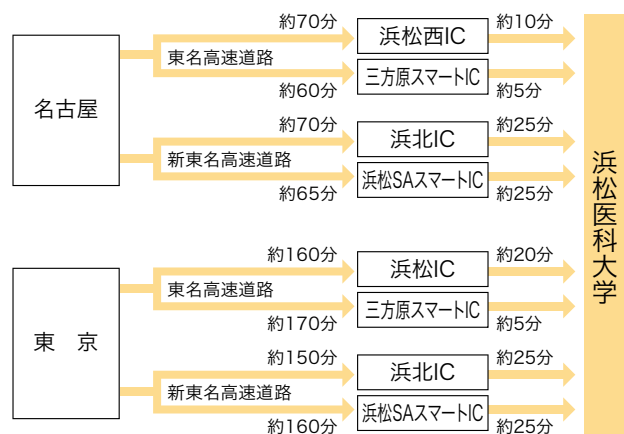
※ひかりは一部の浜松駅停車

Transportation (Railway)			
Tokyo-Hamamatsu	Shinkansen Hikari	1 hour 30 mins	
Nagoya-Hamamatsu	Shinkansen Hikari	30 mins	
Kyoto-Hamamatsu	Shinkansen Hikari	1 hour 10 mins	
Shin Osaka-Hamamatsu	Shinkansen Hikari	1 hour 25 mins	

Commuting Guide at the Station's Bus
Terminal Located near the North Entry of Hamamatsu Station

Entetsu Bus	Bus Terminal	Route Number	Route Name	Time Required
	Stop 13	50	Shiyakusho Yamanote line bound for Hamamatsu University School of Medicine	35 mins

>> 自動車



案内図 Location Map

Hamamatsu University School of Medicine is located approximately 10.6km north of Hamamatsu Station.



浜松医科大学基金

平成28年に設立し、同年11月から本格的に運用をはじめました。
平成28年度 172件 72,428,532円のご寄付をいただきました。